



HÔTELLERIE

BILAN 2019

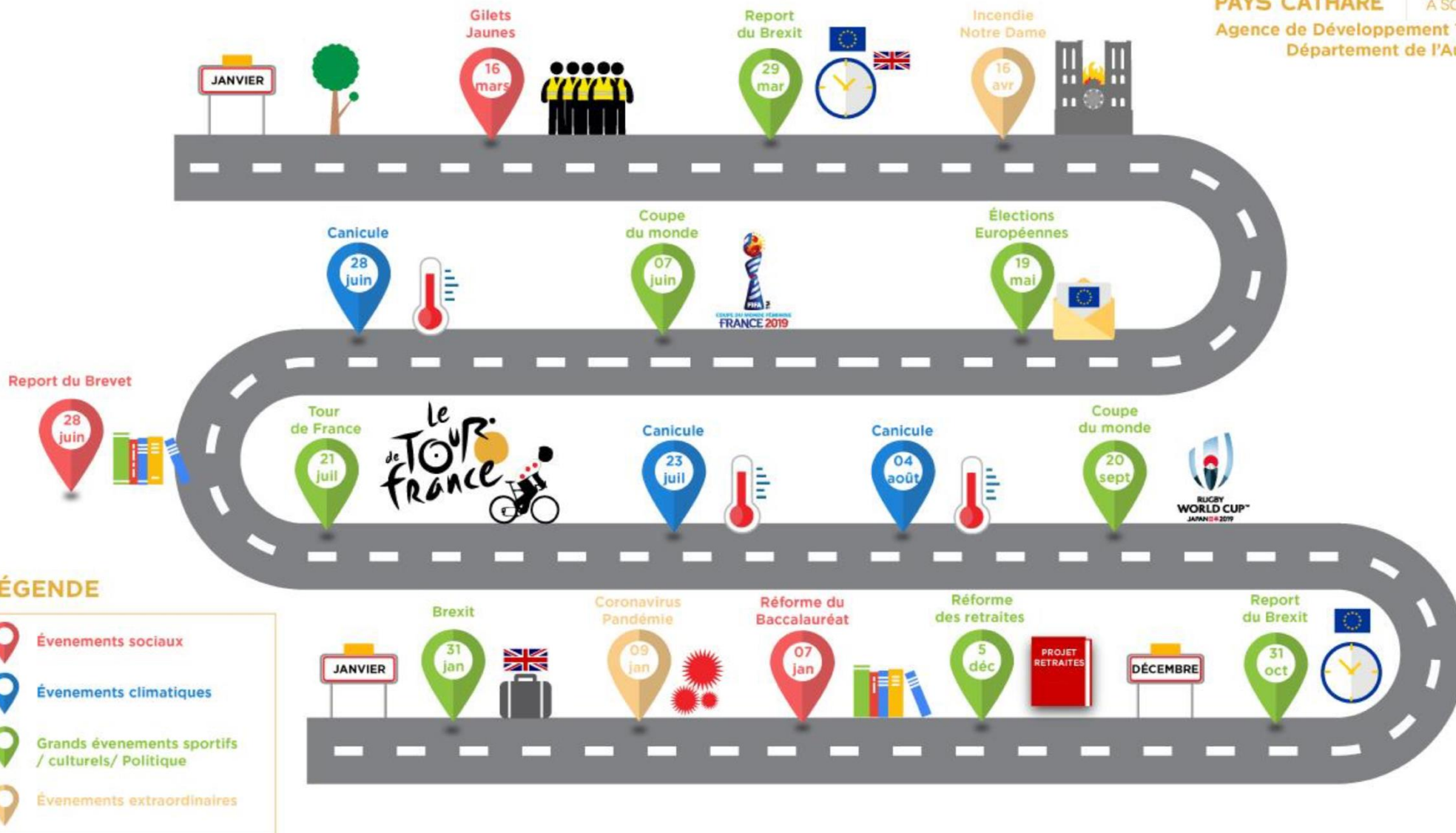
ANALYSE DE FRÉQUENTATION

AUDE
PAYS CATHARE

LE SUD
A SON HISTOIRE

AGENCE DE DÉVELOPPEMENT TOURISTIQUE DE L'AUDE

FRESQUE ÉVÉNEMENTIELLE 2019 - 2020



Une année touristique en demi-teinte

Marquée par les mouvements sociaux à répétition, les épisodes caniculaires et le débat autour des effets du tourisme sur le réchauffement climatique, la saison touristique 2019 aura alterné le bon et le moins bon, générant toutefois une consommation touristique essentielle pour le territoire audois. Après une année 2018 très positive (+7,2% de nuitées), la saison hôtelière 2019 enregistre un léger recul (-1,18%) avec une forte disparité selon les classements. Boostée par la clientèle française (+ 3,64% d'arrivées et +0,42% de nuitées), l'année 2019 enregistre des fortes disparités de fréquentation sur les ailes de saison.

CHIFFRES CLÉS DE L'HÔTELLERIE AUDOISE

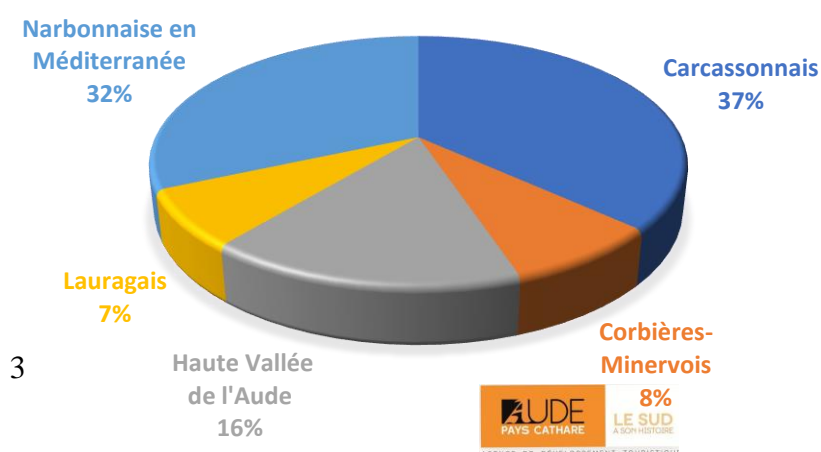
Janvier à Décembre	Occitanie		Aude		
	2019	Évolution 2018/2019	2019	Évolution 2018/2019	Part relative Aude/Région
Nombre d'arrivées totales	9 488 472	1.89%	777 716	1.84%	8%
Nombre d'arrivées françaises	7 337 841	2.8%	564 183	3.64%	8%
Nombre d'arrivées étrangères	2 150 631	-1.11%	213 529	-2.62%	10%
Nombre de nuitées totales	16 390 411	0.84%	1 108 243	-1.18%	7%
Nombre de nuitées françaises	12 250 333	1.69%	788 356	0.42%	6%
Nombre de nuitées étrangères	4 140 078	-1.62%	319 888	-4.93%	8%
Part des nuitées étrangères	25.30%	-2%	29%	-1%	-
Part de la clientèle affaire	41.62%	0.98 point	38.37%	-0,05 point	-
Taux d'occupation	54.19%	0.85 point	51.40%	-1.48 point	-
Durée moyenne de séjour	1.73 jour	0.2 jour	1.42 jour	-0.7 jour	-

Le parc de l'hôtellerie Audoise 2019	Nombre d'établissements	Nombre de chambres
	136 (0/2018)	3814 (-50/2018)

RÉPARTITION QUALITATIVE DE L'HÔTELLERIE (EN NOMBRE DE CHAMBRES)



RÉPARTITION TERRITORIALE DU PARC HÔTELIER 2019 (EN NOMBRE D'ÉTABLISSEMENTS)



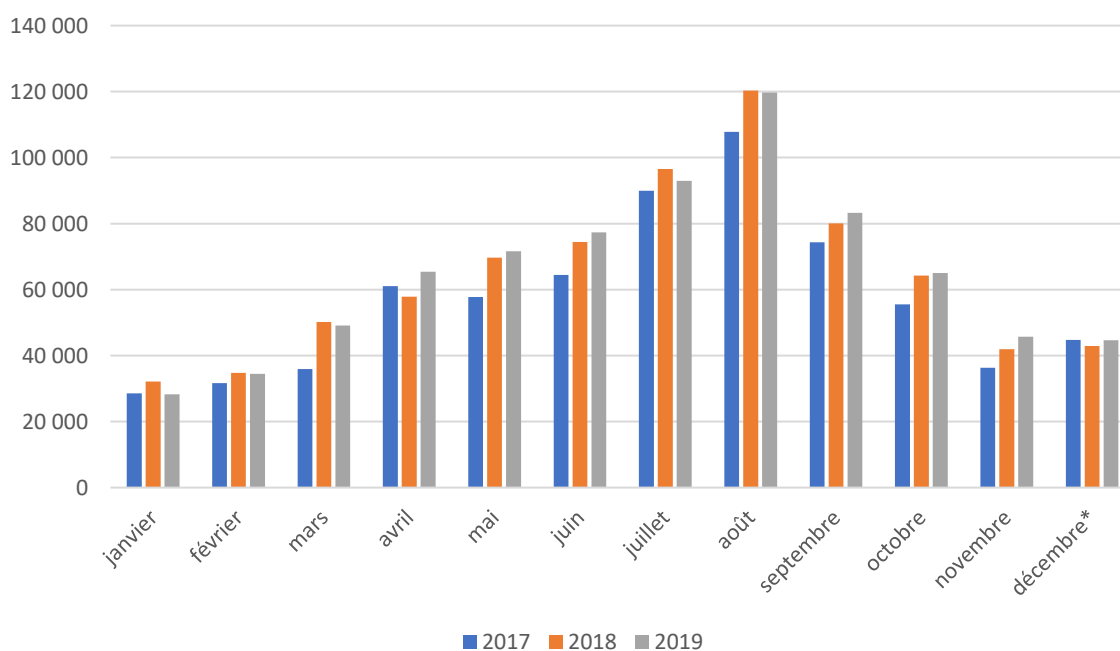
ANALYSE DE LA FRÉQUENTATION

ÉVOLUTION DES ARRIVÉES DANS L'AUDE

	Arrivées Totales				Arrivées Clientèle Française				Arrivées Clientèles Étrangères			
	2017	2018	2019	Evolution	2017	2018	2019	Evolution	2017	2018	2019	Evolution
janvier	28 565	32 183	28 294	-12%	23 118	25 780	21 750	-16%	5 448	6 403	6 544	2,2%
février	31 665	34 796	34 512	-1%	25 797	26 812	27 362	2%	5 868	7 983	7 149	-10,4%
mars	35 929	50 160	49 143	-2%	28 189	36 073	38 006	5%	7 740	14 087	11 137	-20,9%
avril	61 046	57 880	65 455	13%	41 832	41 504	45 787	10%	19 214	16 376	19 667	20,1%
mai	57 737	69 717	71 632	3%	41 113	50 430	50 445	0%	16 624	19 286	21 187	9,9%
juin	64 442	74 477	77 363	4%	43 604	52 328	56 982	9%	20 838	22 150	20 381	-8,0%
juillet	89 949	96 537	92 928	-4%	60 815	67 234	65 132	-3%	29 134	29 303	27 796	-5,1%
août	107 788	120 291	119 717	0%	71 114	81 787	83 940	3%	36 675	38 504	35 776	-7,1%
septembre	74 355	80 084	83 261	4%	50 066	54 941	59 606	8%	24 289	25 143	23 654	-5,9%
octobre	55 532	64 205	65 031	1%	40 112	44 857	48 385	8%	15 420	19 347	16 646	-14,0%
novembre	36 331	41 964	45 697	9%	28 607	33 239	34 613	4%	7 724	8 725	11 084	27,0%
décembre	44 729	42 901	44 683	4%	30 924	30 472	32 175	6%	13 805	12 429	12 508	0,6%
Total	688 068	765 195	777 716	2%	485 291	545 457	564 183	3%	202 779	219 736	213 529	-3%

Source : INSEE/DGE 2019

Arrivées mensuelles dans l'Aude 2017-2019



Source : INSEE/DGE 2019

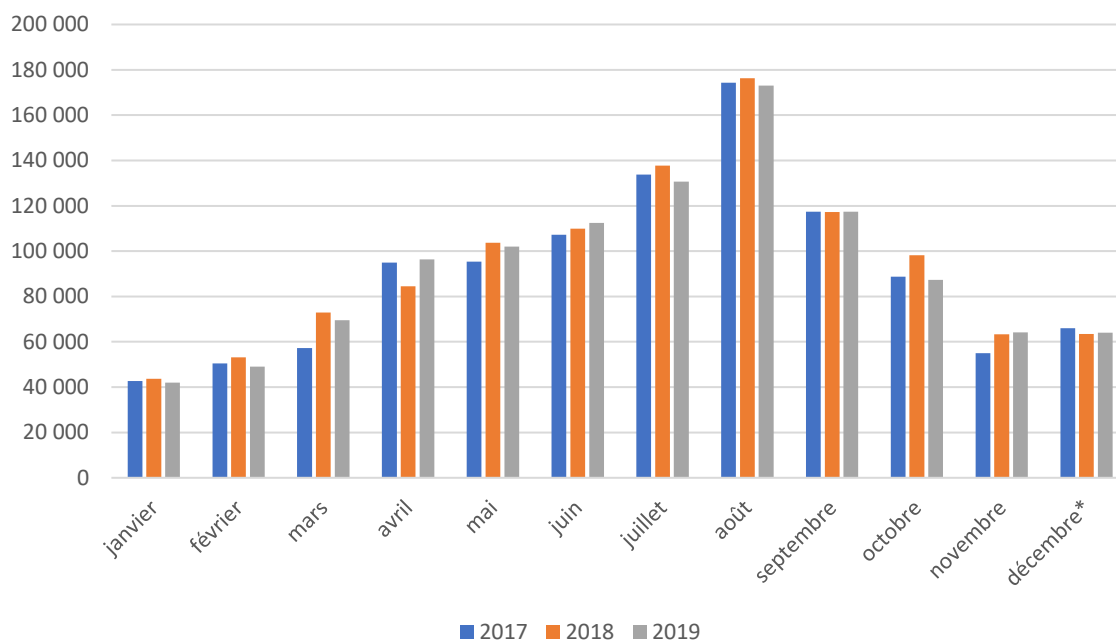
Avec un solde positif de 3 000 arrivées par rapport à 2018 (+2%), l'hôtellerie audoise affirme son attractivité malgré une grande différence de fréquentation entre les clientèles françaises (+ 3%) et étrangères (-3%). Les plus fortes hausses de fréquentation se situent en avril (+13%) et en novembre (+9%), la hausse des arrivées étrangères étant particulièrement spectaculaire sur ces deux mois, contrastant avec la baisse soutenue durant le reste de l'année.

ÉVOLUTION DES NUITÉES DANS L'AUDE

	Nuitées Totales				Nuitées France				Nuitées Etrangers			
	2017	2018	2019	Evolution	2017	2018	2019	Evolution	2017	2018	2019	Evolution
janvier	42 704	43 638	41 945	-4%	33 438	34 977	32 395	-7%	9 266	8 662	9 550	10,3%
février	50 440	53 189	49 101	-8%	40 888	41 622	39 181	-6%	9 552	11 567	9 920	-14,2%
mars	57 187	72 921	69 516	-5%	43 308	50 858	53 565	5%	13 879	22 062	15 951	-27,7%
avril	94 890	84 442	96 348	14%	63 501	58 495	66 371	13%	31 389	25 947	29 977	15,5%
mai	95 356	103 662	102 053	-2%	65 449	73 020	70 223	-4%	29 907	30 642	31 830	3,9%
juin	107 254	109 894	112 454	2%	69 543	73 536	80 665	10%	37 711	36 357	31 789	-12,6%
juillet	133 813	137 769	130 677	-5%	90 816	94 745	90 534	-4%	42 997	43 024	40 143	-6,7%
août	174 310	176 246	173 099	-2%	116 228	119 645	118 721	-1%	58 082	56 601	54 379	-3,9%
septembre	117 331	117 222	117 443	0%	75 596	78 309	80 014	2%	41 735	39 913	37 429	-6,2%
octobre	88 759	98 251	87 347	-11%	62 464	67 164	62 897	-6%	26 295	31 087	24 450	-21,3%
novembre	54 922	63 328	64 173	1%	43 066	50 066	48 289	-4%	11 856	13 262	15 884	19,8%
décembre	66 040	63 405	64 087	1%	44 635	44 287	45 501	3%	21 405	19 117	18 586	-2,8%
Total	1 083 006	1 123 967	1 108 243	-1%	748 932	786 724	788 356	0%	334 074	338 241	319 888	-5,4%

Source : INSEE/DGE 2019

Nuitées mensuelle dans l'Aude 2017-2019



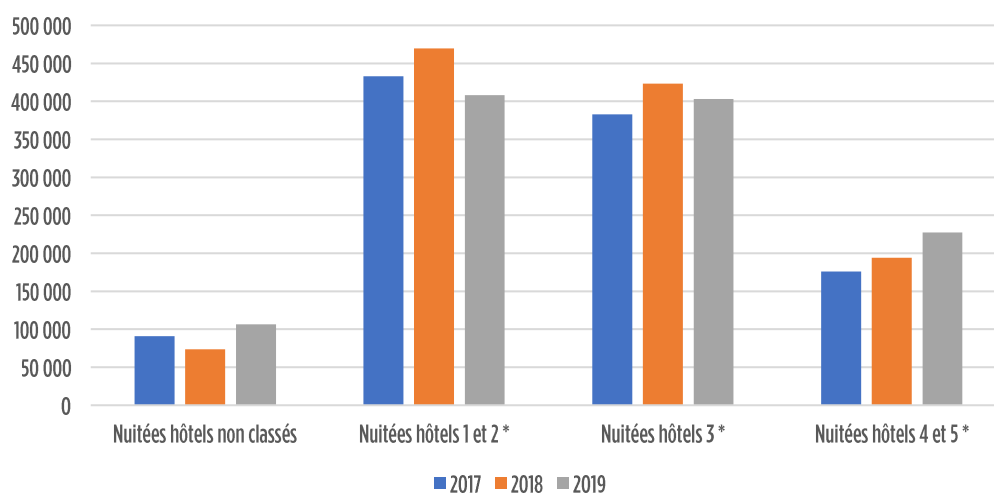
Source : INSEE/DGE 2019

Avec 1 108 243 nuitées, l'hôtellerie audoise garde le cap malgré une légère baisse (-1%). Le premier ainsi que le dernier trimestre accusent le coup quelle que soit la provenance des clientèles. A noter que le mois d'avril (+14%) permet de limiter la perte de nuitées pour l'année 2019. Ce bouleversement au niveau de la clientèle étrangère s'explique par le climat socio-politique causé par la crise des gilets jaunes et plus spécifiquement par les conséquences du Brexit qui impactent l'une des premières clientèles étrangères séjournant dans l'Aude. Pour la clientèle française, la fréquentation reste semblable à celle de l'an passé et accentue la pertinence de promotion sur la clientèle française.

NUITÉES PAR CATÉGORIE D'ÉTABLISSEMENT

	2017	2018	2019	Évolution
Nuitées hôtels 1 et 2 *	432 988	469 821	408 180	-13,1%
Nuitées hôtels 3 *	383 002	423 465	402 887	-4,9%
Nuitées hôtels 4 et 5 *	175 999	194 186	227 345	17,1%

Évolution des nuitées par classement 2017-2019



Source : INSEE/DGE 2019

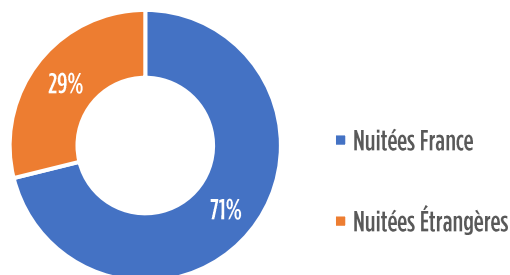
Représentant 30% du parc de chambres, les nuitées en 1 et 2 étoiles régressent de 13,1%, suivi par les nuitées en 3 étoiles (-4,9%) qui cumulent 35% du parc à elles seules. Ces évolutions sont en partie liées à une réduction importante de l'offre dans ces hôtels d'entrée de gamme. A contrario, l'hôtellerie haut de gamme (4 et 5 étoiles) enregistre une progression de 17,1% des nuitées. En effet, les hôtels de 4 ou 5 étoiles ont connu un véritable engouement. Ce type d'hébergement se développe et attire aussi bien la clientèle hexagonale que la clientèle étrangère.

FRÉQUENTATION PAR ORIGINE DE CLIENTÈLE

LA CLIENTÈLE FRANÇAISE

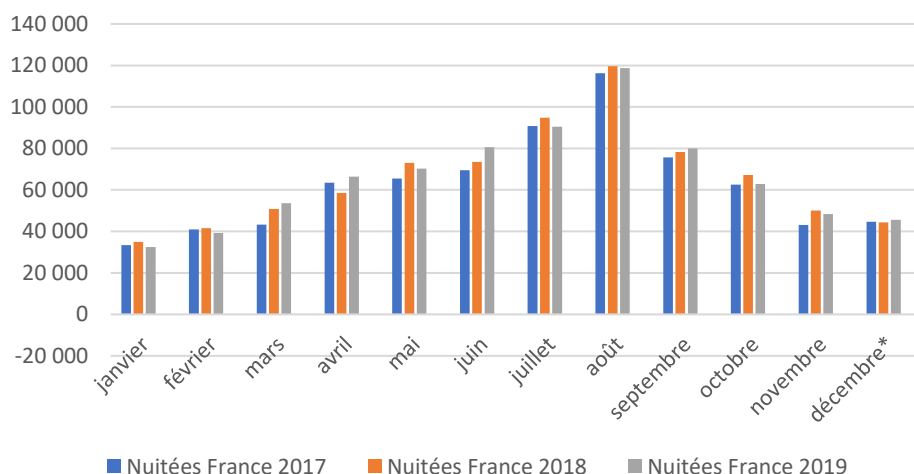
	Nuitées France			
	2017	2018	2019	Evolution
janvier	33 438	34 977	32 395	-7,4%
février	40 888	41 622	39 181	-5,9%
mars	43 308	50 858	53 565	5,3%
avril	63 501	58 495	66 371	13,5%
mai	65 449	73 020	70 223	-3,8%
juin	69 543	73 536	80 665	9,7%
juillet	90 816	94 745	90 534	-4,4%
août	116 228	119 645	118 721	-0,8%
septembre	75 596	78 309	80 014	2,2%
octobre	62 464	67 164	62 897	-6,4%
novembre	43 066	50 066	48 289	-3,5%
décembre	44 635	44 287	45 501	2,7%
Total	748 932	786 724	788 356	0,2%

Répartition des nuitées 2019



Source : INSEE/DGE 2019

Nuitées mensuelles française 2017-2019

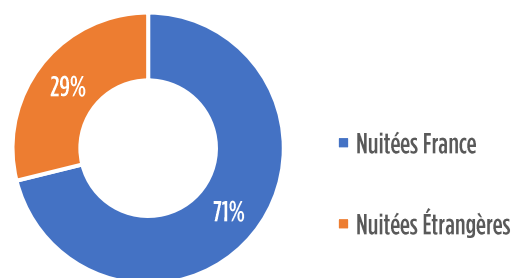


En totale adéquation avec les résultats régionaux, les nuitées françaises restent les plus présentes sur le secteur de l'hôtellerie traditionnelle audoise (71%). Malgré une légère hausse des nuitées (+0.2%), la clientèle française semble s'aligner essentiellement sur les vacances scolaires, ce qui émet des tendances de fréquentations divergentes d'un mois à l'autre (+13.5% en avril, -3,8% en mai...). Les ailes de saison tirent leur épingle du jeu en alliant des résultats bons et moins bons selon les mois et la saison estivale demeure stable grâce à une forte augmentation en juin (+9,7%).

LA CLIENTÈLE ÉTRANGÈRE

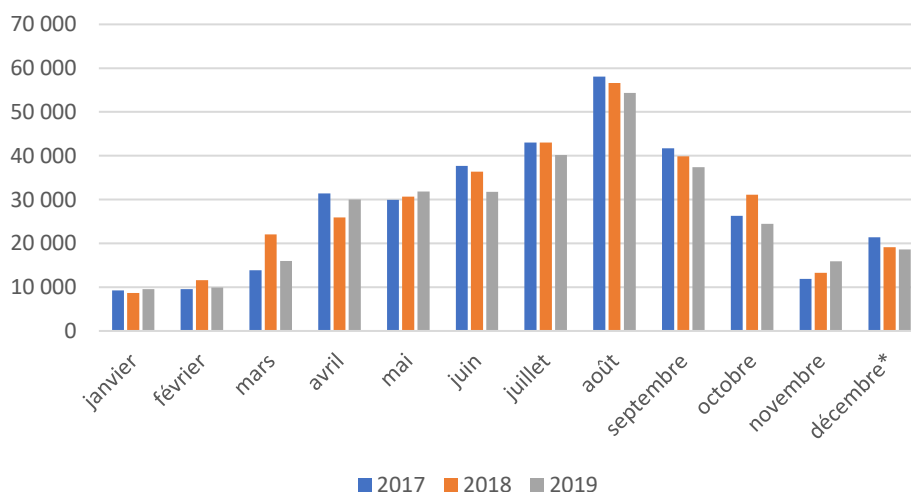
	Nuitées Etrangers			
	2017	2018	2019	Evolution
janvier	9 266	8 662	9 550	10,3%
février	9 552	11 567	9 920	-14,2%
mars	13 879	22 062	15 951	-27,7%
avril	31 389	25 947	29 977	15,5%
mai	29 907	30 642	31 830	3,9%
juin	37 711	36 357	31 789	-12,6%
juillet	42 997	43 024	40 143	-6,7%
août	58 082	56 601	54 379	-3,9%
septembre	41 735	39 913	37 429	-6,2%
octobre	26 295	31 087	24 450	-21,3%
novembre	11 856	13 262	15 884	19,8%
décembre	21 405	19 117	18 586	-2,8%
Total	334 074	338 241	319 888	-5,4%

Répartition des nuitées 2019



Source : INSEE/DGE 2019

Nuitées Étrangères mensuelles 2017-2019



Source : INSEE/DGE 2019

Les nuitées étrangères subissent un recul de 5,4% ressenti comme étant une répercussion immédiate des évènements sociaux et politiques survenus dans le département de l'Aude tout au long de l'année 2019. Cependant, tout comme la clientèle française, le mois d'avril a dégagé une fréquentation supérieure comparée à l'année précédente (+15,5%). Une fréquentation mitigée qui ne permet pas de maintenir la clientèle étrangère sur le département.

PART DES NUITÉES ÉTRANGÈRES



ESPAGNE
29%



ROYAUME-UNI
14%



ETATS-UNIS
6%



ALLEMAGNE
10%



SUISSE
6%

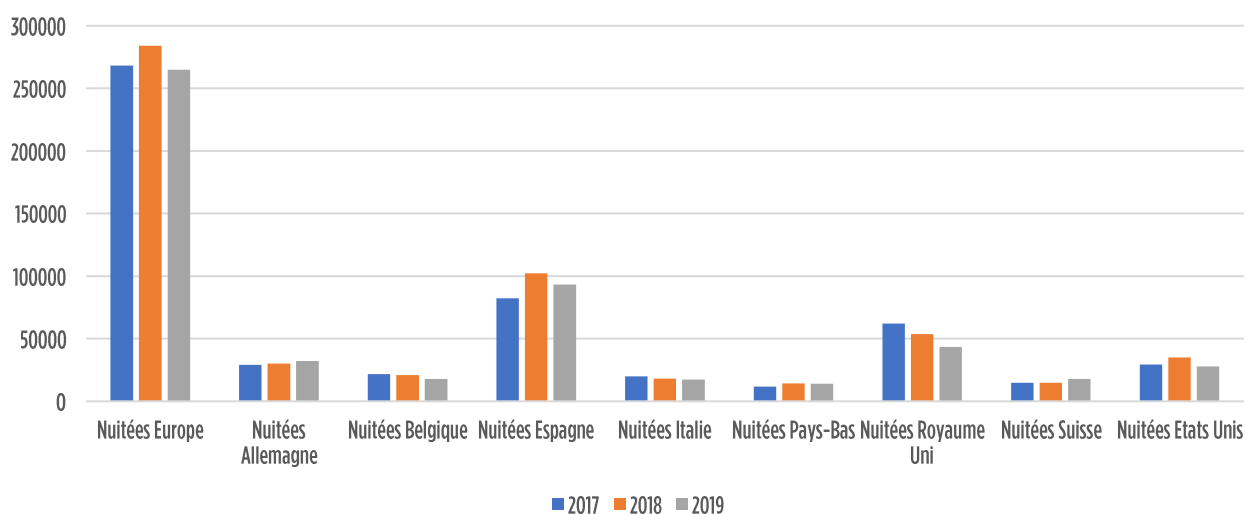


PAYS-BAS
4%



AUTRES PAYS
27%

Nuitées étrangères 2017-2019



Source : INSEE/DGE 2019

Représentant 1/3 des nuitées étrangères de l'hôtellerie audoise, la clientèle espagnole, en progression constante depuis 4 ans, domine largement le podium. Son appétence pour le tourisme culturel, ajoutée à la proximité géographique, en font une clientèle essentielle au bon équilibre de l'activité hôtelière départementale.

Sur la 2^{ème} marche du podium la clientèle britannique accuse un recul conséquent en 2019 (-3%), les rebondissements du Brexit et les mouvements sociaux ne favorisant certainement pas la venue des touristes d'Outre-Manche.

Sur la 3^{ème} marche les Etats-Unis sont en grande diminution (-20%) et avoisinent les 30 000 nuitées dont la grande majorité est consommée dans les établissements haut de gamme.

Il faut enfin noter l'importance du contingent des « autres nationalités » qui représente 27% des nuitées étrangères, essentiellement attirées par le rayonnement du label UNESCO de la Cité de Carcassonne et du Canal du Midi.

LES PRINCIPAUX RATIOS DE FRÉQUENTATION

	Part clientèle d'affaires			
	2017	2018	2019	Évolution (en points)
janvier	55,23	50,84	52,06	0,02
février	51,93	53,50	47,58	-0,11
mars	50,99	50,50	47,50	-0,06
avril	40,15	44,98	38,84	-0,14
mai	36,67	38,21	33,35	-0,13
juin	32,77	35,88	26,18	-0,27
juillet	22,30	24,67	26,10	0,06
août	16,25	17,17	19,28	0,12
septembre	36,76	34,16	35,95	0,05
octobre	42,28	43,57	39,87	-0,08
novembre	46,84	57,63	51,03	-0,11
décembre	33,20	42,62	42,64	0,00
moyenne	38,78	41,14	38,37	-0,05

Le positionnement géographique de la destination départementale au cœur de l'espace régional a sans aucun doute favorisé l'essor de l'offre hôtelière audoise auprès de la clientèle d'affaire et permet de se rapprocher de la part de clientèle d'affaires enregistrée au plan régional (41,6%).

Source : INSEE/DGE 2019

	taux occupation			
	2017	2018	2019	Evolution 2018/2019 en points
janvier	33,7	36,9	31,8	-5,1
février	38,3	42,6	42,3	-0,3
mars	39	47,5	42,6	-4,9
avril	53,2	49,2	51,3	2,1
mai	52,4	55,6	52,0	-3,6
juin	58,6	62,7	59,7	-3,0
juillet	65,6	68,8	63,6	-5,2
août	77,8	79,4	77,4	-2,0
septembre	64,8	65,3	64,9	-0,4
octobre	50,9	55,3	50,3	-5,0
novembre	37,9	42,6	41,0	-1,6
décembre	43,6	38,8	39,6	0,8
Total	51,3	53,7	51,4	-2,3

	Durée moyenne de séjour			
	2017	2018	2019	Evolution 2018/2019 en jour
janvier	1,49 j	1,36 j	1,48 j	0,12
février	1,59 j	1,53 j	1,42 j	-0,11
mars	1,59 j	1,45 j	1,41 j	-0,04
avril	1,55 j	1,46 j	1,47 j	0,01
mai	1,65 j	1,49 j	1,42 j	-0,07
juin	1,66 j	1,48 j	1,45 j	-0,03
juillet	1,49 j	1,43 j	1,41 j	-0,02
août	1,62 j	1,47 j	1,45 j	-0,02
septembre	1,58 j	1,46 j	1,41 j	-0,05
octobre	1,60 j	1,53 j	1,34 j	-0,19
novembre	1,51 j	1,51 j	1,40 j	-0,11
décembre	1,48 j	1,48 j	1,43 j	-0,05
Total	1,57 j	1,47 j	1,42 j	-0,05

Source : INSEE/DGE 2019

En deçà de la progression remarquable depuis 3 ans, le taux d'occupation diminue, maintenant tout de même un taux supérieur à 50% en moyenne à l'année.

En baisse de 0,05 point par rapport à 2018, la Durée Moyenne de Séjour ne permet pas à la destination de profiter pleinement de son regain d'attractivité.

ANALYSE TERRITORIALE

Janvier à Décembre	Carcassonnais Lauragais	Narbonnais- Corbières-Minervois
Nombre d'arrivées totales	440652	310452
Part des arrivées départementales	57%	40%
Nombre de nuitées totales	632833	433396
Part des nuitées départementales	57%	39%
Part des nuitées étrangères	37%	17%
Part de la clientèle affaire	29%	45%
Taux d'occupation	52%	55%
Durée moyenne de séjour	1,4 jour	1,4 jour

Source : INSEE/DGE 2019

Janvier à Décembre	Urbain Carcassonnais	Urbain Narbonnais
Nombre d'arrivées totales	377222	232720
Part des arrivées départementales	48%	30%
Nombre de nuitées totales	536692	314912
Part des nuitées départementales	48%	28%
Part des nuitées étrangères	40%	19%
Part de la clientèle affaire	27%	-
Taux d'occupation	52%	60%
Durée moyenne de séjour	1,4 jour	1,4 jour

Source : INSEE/DGE 2019

La faiblesse du nombre de répondants aux enquêtes INSEE ne permet pas de comparer l'ensemble des territoires du département. Ainsi sur les zones agrégées Carcassonne-Lauragais et Narbonnais-Corbières-Minervois la vocation touristique et l'attractivité internationale de la première apparaissent nettement (37% de nuitées étrangères, 57% des nuitées départementales) alors que le positionnement « tourisme d'affaires » de la zone Narbonnais-Corbières-Minervois (46% des nuitées) est fortement marqué.

Si l'on compare les deux zones urbaines audoises, et au-delà de la part des nuitées départementales qui reflète l'état de l'offre, la zone Urbain Narbonnais enregistre un taux d'occupation supérieur en ayant la même durée moyenne de séjour que la zone Urbain Carcassonnais.

BAROMÈTRE DE L'HÔTELLERIE MKG/OLAKALA

BAROMÈTRE MENSUEL DE L'HÔTELLERIE

DEPARTEMENT DE L'AUDE



Réalisé par la société MKG-Olakala pour le compte de l'ADT de l'Aude, la CCI Aude, de l'UMIH de l'Aude et des clubs Hôteliers de Carcassonne et de Narbonne, le baromètre de l'hôtellerie audoise analyse les principaux indicateurs de performance du secteur (Taux d'occupation, prix moyens, Revpar...), celui-ci permet de benchmarker les résultats des établissements partenaires avec d'autres villes ou département français.

Retrouvez les baromètres mensuels sur www.prouadetourisme.com

	taux d'occupation			Prix Moyen HT			REVPAR				
	Dept	Urbain Carca	Urbain Narb	Dept	Urbain Carca	Urbain Narb	Dept	Urbain Carca	Urbain Narb	DMS Aude (en jours)	DMS INSEE
janvier	37,50%	33,40%	43,8%	56,10 €	59,20 €	51,80 €	21,00 €	19,70 €	22,70 €	2,4	1,48
février	43,10%	38,50%	50,3%	54,90 €	56,90 €	52 €	23,70 €	21,90 €	26,10 €	2	1,42
mars	50,30%	47,10%	57,1%	57,20 €	58,50 €	54,90 €	28,80 €	27,50 €	31,30 €	2,3	1,41
avril	59,70%	62,60%	64,9%	65,30 €	71,70 €	56,80 €	39,00 €	44,90 €	36,90 €	2	1,47
mai	57,10%	57,10%	63,0%	67,20 €	77,60 €	55,50 €	38,40 €	44,30 €	35,00 €	1,7	1,42
juin	69,20%	69,10%	72,9%	73,50 €	79,50 €	62,00 €	50,90 €	54,90 €	45,20 €	1,8	1,45
juillet	72,50%	71,60%	78,3%	88,00 €	95,40 €	71,50 €	63,80 €	68,30 €	56,00 €	1,9	1,41
août	87,70%	87,20%	90,8%	89,00 €	93,00 €	74,80 €	78,00 €	81,10 €	67,90 €	1,6	1,45
septembre	72,40%	75,40%	73,4%	70,50 €	77,70 €	63,10 €	51,00 €	58,60 €	46,30 €	1,6	1,41
octobre	57,50%	59,10%	63,6%	65,90 €	70,60 €	58,80 €	37,90 €	41,70 €	37,40 €	1,5	1,34
novembre	45,50%	44,60%	55,6%	59,10 €	61,50 €	56,70 €	26,90 €	27,40 €	31,60 €	1,5	1,40
décembre	46,10%	43,40%	51,2%	63,70 €	68,40 €	57,30 €	29,40 €	29,70 €	29,40 €	1,6	1,43
moyenne	58,22%	57,43%	63,74%	67,53 €	72,50 €	59,60 €	40,73 €	43,33 €	38,82 €	1,83	1,42