



BILAN TOURISTIQUE DÉPARTEMENTAL 2018

AUDE
PAYS CATHARE

LE SUD
A SON HISTOIRE

AGENCE DE DÉVELOPPEMENT TOURISTIQUE DE L'AUDE

2018 : UNE FRÉQUENTATION RECORD DANS UN CONTEXTE DIFFICILE

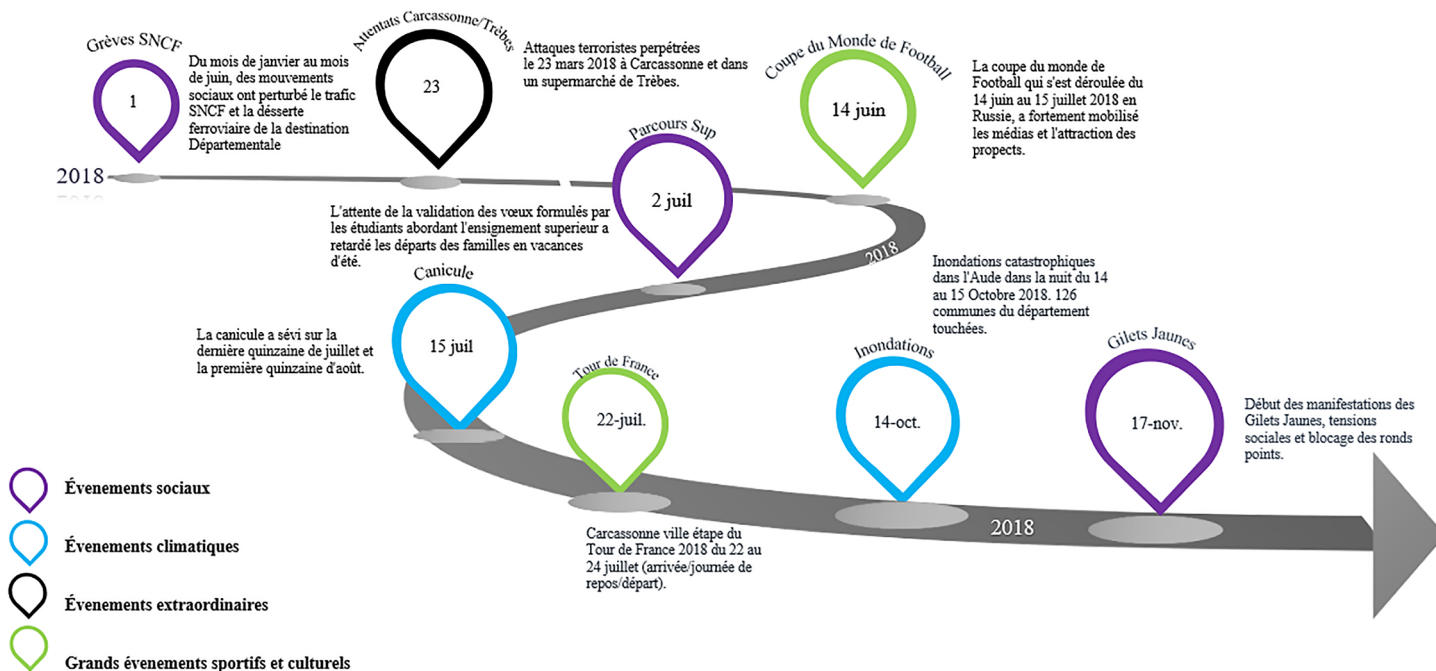
L'année 2018 dans l'Aude restera marquée par les attentats de Carcassonne et Trèbes au printemps et par les inondations catastrophiques du mois d'octobre, suivies aussi par un contexte social difficile où se sont succédées des grèves dans les transports ferroviaires durant le premier semestre, suivies à partir de novembre par le mouvement des Gilets Jaunes limitant les déplacements de nos concitoyens. Au cœur de l'été les avatars de Parcours Sup, la Coupe du monde de football et la canicule ont contribué à noircir le tableau.

Pourtant malgré toutes ces difficultés accumulées les différents indicateurs de suivi de l'activité touristique restent positifs et se placent pour certains (hôtellerie, hôtellerie de plein air) au-delà des moyennes régionales dans un véritable optimum. **Au total en 2018 le département de l'Aude comptabilise 20 032 000 nuitées touristiques** dont 38 % ont été réalisées par des étrangers preuve de l'attractivité de la destination Aude, Pays Cathare, attractivité marquée par un "turn-over" important des clientèles souligné par une durée de séjour inférieure à la moyenne régionale.

Boostée par la fréquentation étrangère et par le dynamisme des hébergements marchands (+7,2 % des nuitées en hôtellerie et + 6% en hôtellerie de plein air), la destination Aude, Pays Cathare profite également de l'essor des hébergements collaboratifs qui drainent une clientèle nouvelle et permet à de nombreux propriétaires de résidences secondaires de mettre en marché leur hébergement, favorisant par là-même une économie induite tout au long de l'année.

Il faut enfin souligner que, au-delà des seules nuitées, la fréquentation touristique de l'Aude doit beaucoup aux nombreux excursionnistes, en grande majorité d'origine régionale, qui fréquentent régulièrement nos plages, nos sites patrimoniaux, nos espaces naturels, ainsi que les différents évènements et animations organisés tout au long de l'année.

Fresque événementielle de l'année 2018



LE PARC D'HÉBERGEMENT 2018

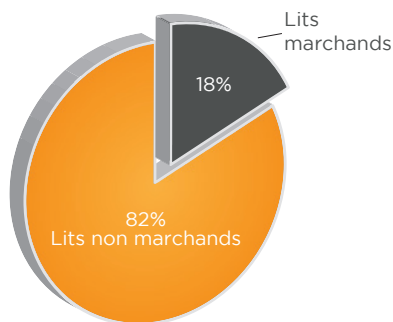
Comptabilisant 380 900 lits touristiques pour 368 000 habitants, soit plus d'un lit touristique par habitant, et ce sans compter les possibilités directes d'hébergement dans la résidence principale des parents et amis, la capacité d'accueil touristique du département se concentre essentiellement sur la Narbonnaise qui regroupe 69 % des hébergements touristiques.

LES HÉBERGEMENTS NON MARCHANDS

La capacité d'accueil des résidences secondaires (à laquelle a été ôtée le parc des meublés de tourisme classés) reste globalement stable (+ 1%), même si la diminution du parc sur le Lauragais s'accélère (-17%), preuve de la pression foncière due au dynamisme économique de la zone.

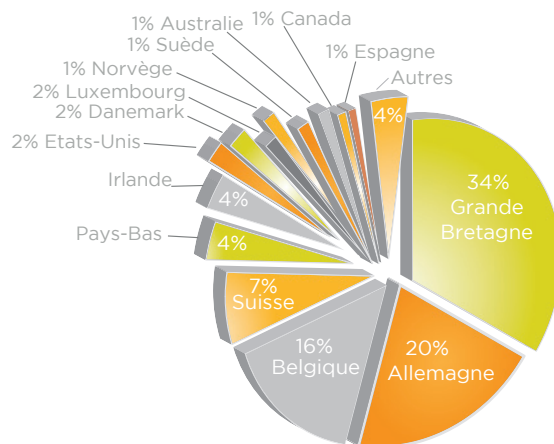
Résidences secondaires				
Zone	Capacité d'accueil (en nombre de lits)	Capacité d'accueil en %	Evolution 2017 / 2018	Part des lits non-marchands sur le territoire
Carcassonnais	25 582	8%	7%	67%
Corbières-Minervois	21 909	7%	0%	80%
Haute Vallée de l'Aude	34 424	11%	2%	84%
Lauragais	7 824	3%	-17%	73%
Narbonnaise	223 044	71%	1%	85%
Total Aude	312 783	100%	1%	82%

Source INSEE 2015 / SIT départemental



Très inégalement répartie sur le territoire, le parc de résidences secondaires accueille de nombreux propriétaires étrangers dont plus d'un tiers est originaire de Grande-Bretagne, proportion susceptible de régresser dans le cadre du Brexit. On notera également la forte proportion de propriétaires suisses (7 %) alors qu'ils ne représentent que 3 % des nuitées étrangères recensées sur le département.

Origine des propriétaires étrangers de résidences secondaires



Source : Atout France / DGFiP 2017

LES HÉBERGEMENTS MARCHANDS

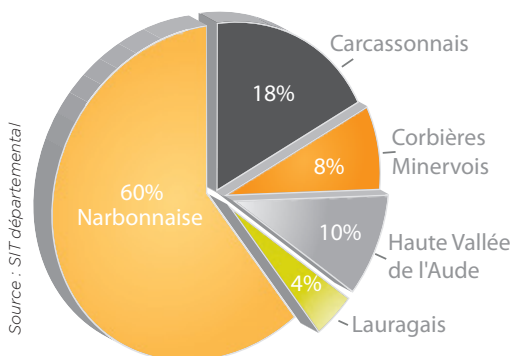
Capacité d'accueil en lits marchands	Hôtels	Campings	Résidences	Villages Vacances	Autres Hébergements Collectifs	Chambres d'Hôtes	Meublés classés	Total hébergements marchands
Carcassonnais	3 722	3 453	1 411	300	248	1 422	1 908	12 464
Corbières-Minervois	278	1 527	1 422	0	333	850	1 186	5 596
Haute Vallée de l'Aude	586	2 865	758	94	169	1 005	1 066	6 543
Lauragais	436	1 104	0	179	59	356	711	2 845
Narbonnaise	2 660	22 056	4 042	2 247	114	910	8 666	40 695
Total	7 682	31 005	7 633	2 820	923	4 543	13 537	68 143
Evolution 2017/2018	2,3 %	3,3 %	-1,8 %	0,4 %	-17,3 %	-2 %	-2,7 %	0,6 %

Source : SIT départemental

En 2018 le parc d'hébergements touristiques marchands reste stable par rapport à 2017 (+0,6%), la principale évolution concernant la catégorie "Autres Hébergements Collectifs" dont la capacité d'accueil régresse de 17 %. Il faut également noter la progression des lits en hôtellerie de plein air (+3,3%) qui témoigne des efforts de restructuration et de modernisation du parc.

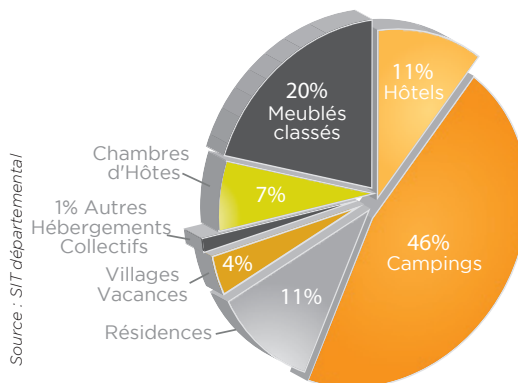
En termes territorial si la capacité d'accueil de la Narbonnaise est hégémonique pour les meublés de tourisme (64 % des lits) et pour l'hôtellerie de plein air (71 % des emplacements), les autres formes d'hébergements marchands sont mieux répartis sur le territoire départemental.

Répartition territoriale des lits touristiques marchands



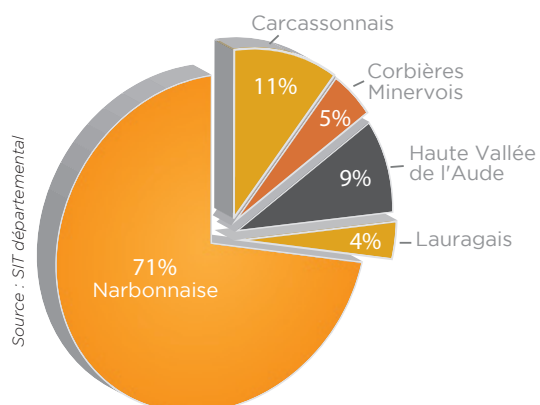
Source : SIT départemental

Répartition des lits marchands par type d'hébergement



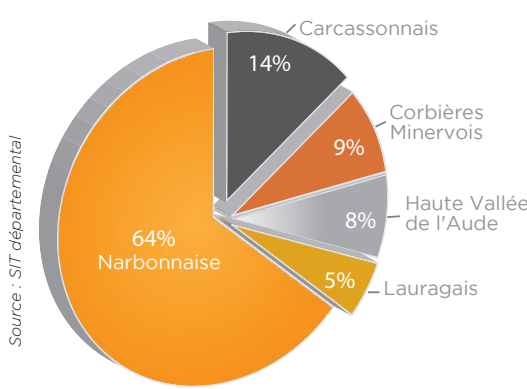
Source : SIT départemental

Répartition territoriale de l'Hôtellerie de Plein air (en nombre d'emplacements)



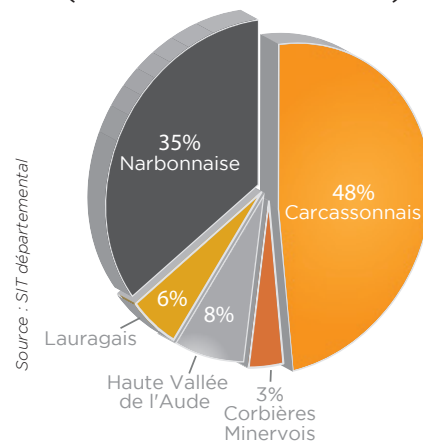
Source : SIT départemental

Répartition territoriale des meublés de tourisme classés (en nombre de lits)



Source : SIT départemental

Répartition territoriale du parc hôtelier 2018 (en nombre de chambres)



Source : SIT départemental

FRÉQUENTATION TOURISTIQUE 2018

Méthodologie

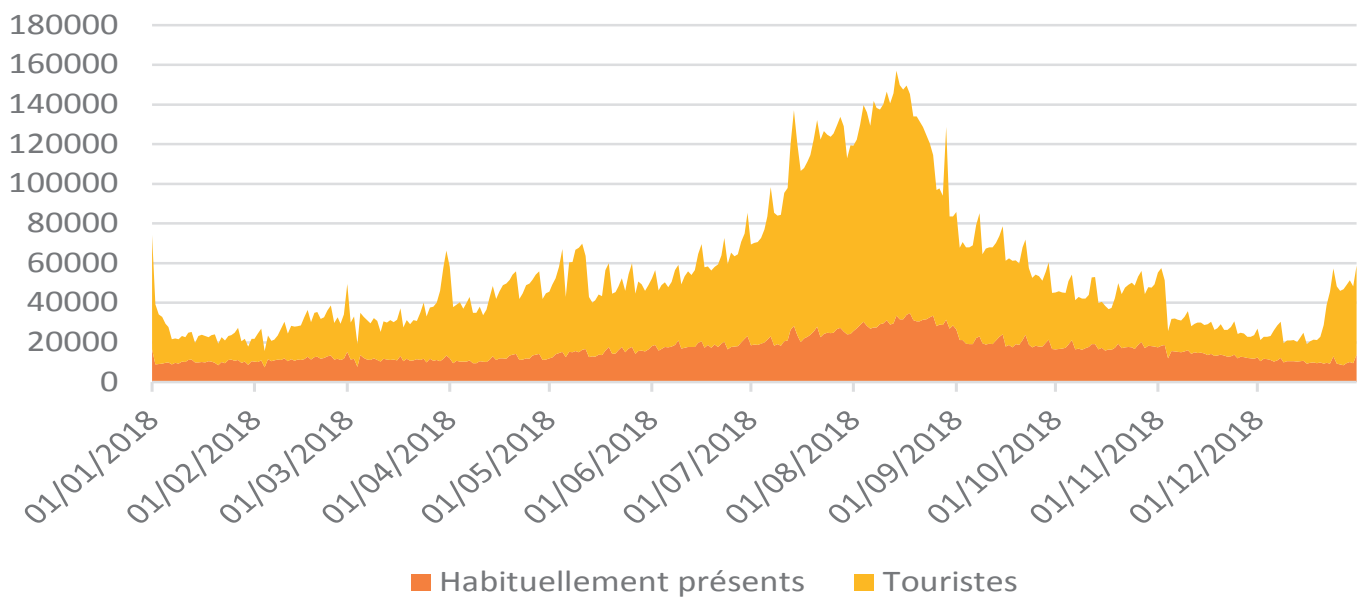
Le dispositif Flux Vision Tourisme auquel adhère l'ADT de l'Aude en partenariat avec 12 territoires départementaux (communes et EPCI), est basé sur l'analyse anonyme des traces issues des réseaux de téléphonie mobile et permet d'observer la fréquentation, la mobilité et la typologie des clientèles nationales et internationales.

Mis en œuvre de manière expérimentale à compter d'avril 2014, le dispositif Flux Vision Tourisme reste complexe à stabiliser, les évolutions constantes des techniques de téléphonie mobile (4G, objets connectés) entraînant des évolutions importantes des formules de redressement. Les avancées méthodologiques constatées en 2016 et 2017 ont permis de mieux évaluer la fréquentation de la clientèle française, les données concernant la clientèle étrangère ont elles fortement évoluées en 2018 ne permettant pas de comparaison avec les données des années précédentes.

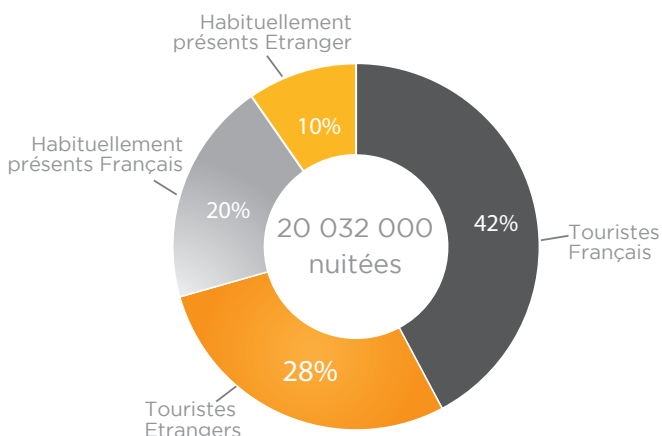
Nuitées touristiques : nuitées des touristes français et étrangers et des habituellement présents français et étrangers



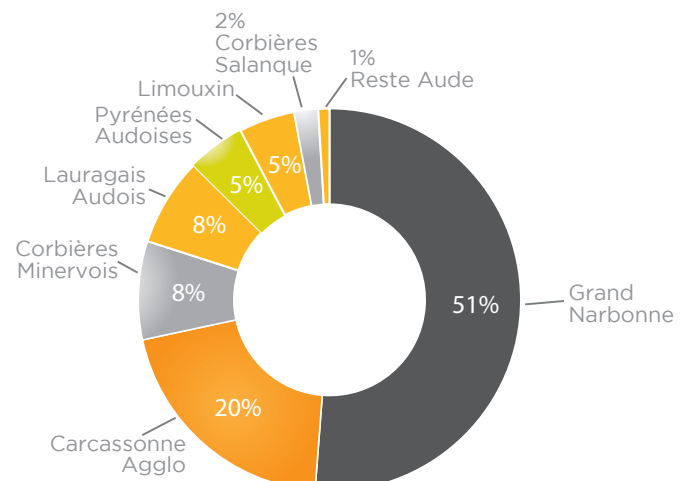
Nuitées touristiques 2018



Segmentation des nuitées touristiques 2018



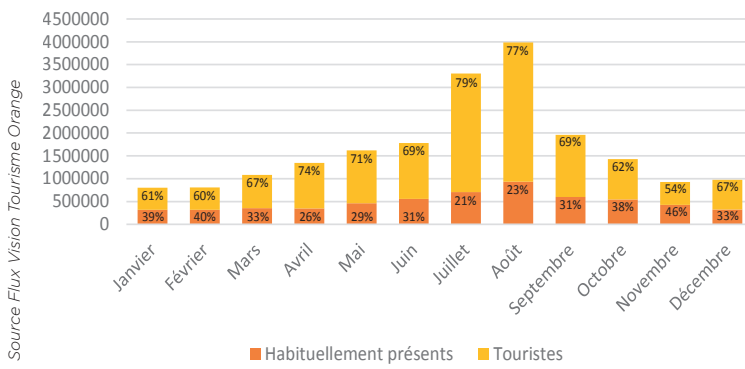
Répartition territoriale des nuitées touristiques 2018



Totalisant **20 032 000 nuitées** sur l'ensemble de l'année 2018, les nuitées touristiques sont composées d'une part de 62 % de nuitées de résidents français et de 38 % de nuitées de résidents étrangers, et d'autre part de 70 % de nuitées de touristes et de 30 % de nuitées d'habituellement présents.

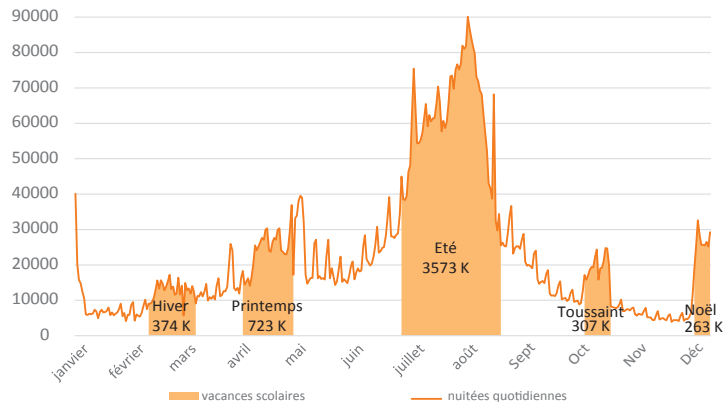
Ainsi le Grand Narbonne a accueilli 51 % des nuitées touristiques sur l'année (46 % des nuitées des habituellement présents et 53 % des nuitées des touristes), le territoire de Carcassonne Agglo accueillant lui 20 % des nuitées touristiques (19 % des nuitées des habituellement présents et 21 % des nuitées des touristes). Cette répartition territoriale des nuitées se modifie également fortement si l'on prend en compte l'origine des personnes, la clientèle française privilégiant le littoral (61 % des nuitées des touristes français pour le Grand Narbonne) alors que les touristes étrangers se répartissent plus équitablement sur le territoire, le Grand Narbonne n'accueillant que 42 % des nuitées de ces derniers.

Répartition de la fréquentation mensuelle par segment de clientèle



Représentant 79 % de la fréquentation touristique au mois de juillet, les nuitées des touristes ne représentent plus que 54 % des nuitées du mois de novembre, preuve de l'importance de la clientèle des habituellement présents hors saison.

Nuitées quotidiennes des touristes français



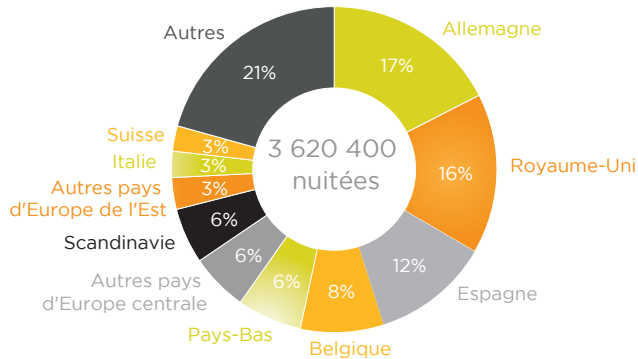
Les périodes de vacances scolaires françaises représentent 63,4 % des nuitées annuelles des touristes français, les vacances estivales pesant à elles seules 42 % des nuitées de ces mêmes touristes français.

Rangs	Top 10 des départements d'origine des touristes français	Top 10 des départements d'origine des habituellement présents français		
1	Bouches-du-Rhône	354 412	Haute-Garonne	658 531
2	Rhône	311 074	Hérault	454 907
3	Gironde	292 669	Pyrénées-Orientales	227 242
4	Paris	288 575	Tarn	130 092
5	Nord	255 806	Bouches-du-Rhône	128 141
6	Isère	234 422	Gironde	106 867
7	Seine-Saint-Denis	207 178	Gard	104 092
8	Yvelines	197 812	Paris	92 727
9	Val-de-Marne	195 432	Tarn-et-Garonne	77 075
10	Hauts-de-Seine	195 266	Nord	72 375

Si en termes d'origines départementales des **touristes**, le sud-est de la France domine le palmarès (Bouches-du-Rhône, Rhône), les départements de la région Parisienne représentent 42 % des nuitées des départements du top 10, cette proportion augmentant sensiblement si l'on ne considère que les seules vacances d'été.

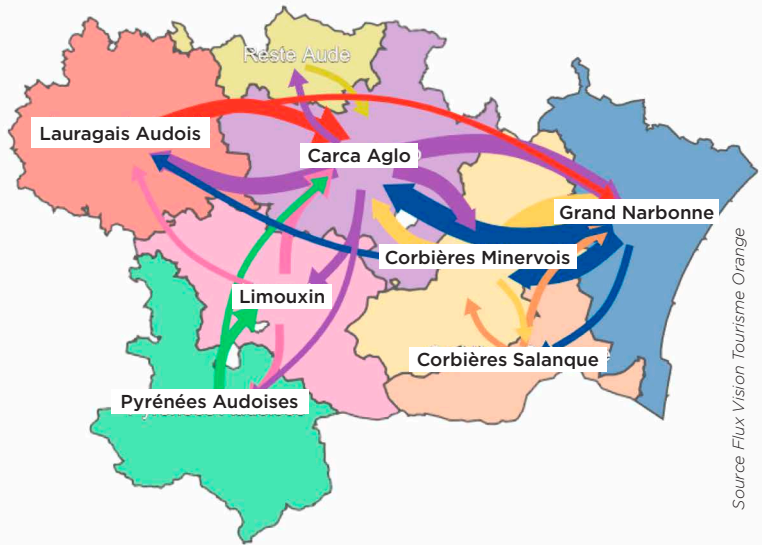
Les nuitées des **habituellement présents** sont largement dominées par les nuitées générées par les deux métropoles régionales et par les départements limitrophes, la clientèle des Bouches du Rhône et celle originaire de Gironde apportant par ailleurs chacune plus de 100 000 nuitées annuelles.

Origine des touristes étrangers



Dominé par la clientèle allemande le palmarès des nationalités présentes sur le département correspond globalement aux origines des clientèles constatées dans les hébergements marchands. Les 21 % de nuitées réalisées par des touristes venus des quatre coins du globe soulignent l'attractivité de Carcassonne et du Canal du Midi, classés au patrimoine mondial de l'humanité par l'UNESCO, sur les clientèles internationales non européennes.

Mobilité annuelle des touristes à l'intérieur du département (flux supérieurs à 20 000 touristes annuels).



Mobilité 2018 des touristes excursionnistes dans le département

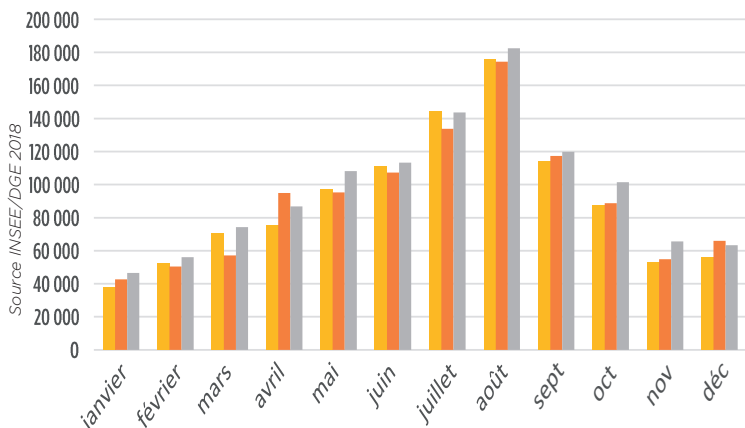
Territoire Destination	Carcassonne Agglo	Corbières Minervois	Corbières Salanque	Grand Narbonne	Lauragais audois	Limouxin	Pyrénées audoises	Reste Aude
Territoire d'origine								
Carcassonne Agglo	0	140 342	12 588	151 227	139 647	69 375	23 745	39 749
Corbières-Minervois	129 212	0	33 092	209 388	8 295	7 495	3 267	1 172
Corbières-Salanque	7 571	27 654	0	54 357	1 048	3 591	3 284	164
Grand Narbonne	179 617	152 519	44 698	0	32 008	9 653	7 300	2 225
Lauragais audois	122 126	6 813	634	20 996	0	17 849	4 253	8 493
Limouxin	33 562	4 492	6 896	5 917	4 674	0	56 764	1 829
Pyrénées Audoises	92 089	9 131	6 561	13 125	24 554	79 704	0	226
Reste Aude	29 951	782	243	1 842	8 583	1 423	230	0

Les deux agglomérations audoises génèrent logiquement des flux touristiques importants entre elles, près de 180 000 touristes hébergés dans le Grand Narbonne se rendant annuellement en excursion dans l'agglomération carcassonnaise alors que 151 000 touristes hébergés sur le territoire de Carcassonne Agglo visitent le Grand Narbonne. A l'exception des flux entre le Lauragais audois, les Pyrénées audoises et le Grand Narbonne, les échanges de plus de 20 000 touristes annuels entre les autres territoires audois se cantonnent aux territoires limitrophes.

Comparatif Occitanie / Aude	Nombre d'arrivées	Nombre de nuitées	Part des nuitées étrangères	Part de la clientèle d'affaires	Taux d'occupation	Durée moyenne de séjour
Région Occitanie	9 310 600	16 384 624	27 %	41,9 %	53,7 %	1.8 jour
Aude	775 239	1 161 283	30,3 %	36,9 %	54,7 %	1.5 jour

Affichant une progression de 12,7% des arrivées et de 7,2 % des nuitées, l'année 2018 se marque comme très positive pour l'hôtellerie audoise qui enregistre des scores supérieurs aux résultats régionaux. Boostée par la clientèle française qui progresse de 8 % alors qu'elle stagne au plan régional, l'année 2018 enregistre de fortes augmentations au premier et au dernier trimestre, seule l'hôtellerie non classée s'affichant en recul. Représentant 30 % des nuitées totales, les nuitées étrangères progressent de plus de 5%.

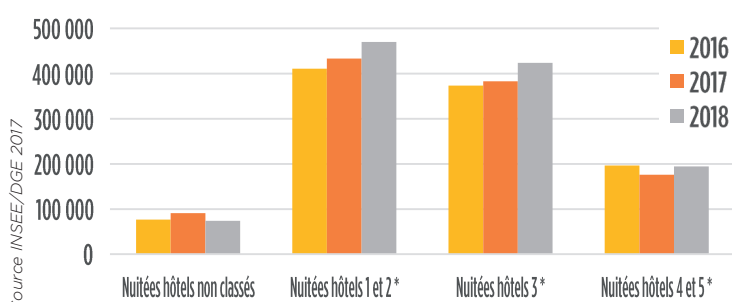
Nuitées mensuelles 2016 - 2017 - 2018



En franchissant la barre des 1100 000 nuitées, l'hôtellerie audoise établit un record de fréquentation depuis l'optimum de 2012.

Le premier trimestre s'affiche en forte augmentation notamment pour les nuitées étrangères. Après un mois d'avril en recul quelle que soit la provenance des clientèles, les mois de mai et juin progressent essentiellement grâce aux nuitées françaises (+ 13 % en mai et + 6 % en juin). Le mois d'août dépasse les 180 000 nuitées en progression de près de 5 % malgré une relative stagnation des nuitées étrangères (+ 1%). A l'exception du mois de décembre en recul pour l'ensemble des clientèles, la fin de l'année est très positive, la fréquentation des mois d'octobre et de novembre étant boostée par les nuitées étrangères (+ 26% et +28 %).

Évolution des nuitées selon le classement



La progression enregistrée en 2018 par les hôtels 1 et 2 étoiles (+ 8,5 %) leur permet de franchir le seuil des 450 000 nuitées annuelles. L'hôtellerie 3 étoiles continue sa progression et passe largement le seuil des 400 000 nuitées en progression de près de 11 %. Sans atteindre le niveau de 2016 l'hôtellerie haut de gamme enregistre une progression à deux chiffres (+ 10 %) alors que dans le même temps la fréquentation des hôtels non classés régresse de 19 %.

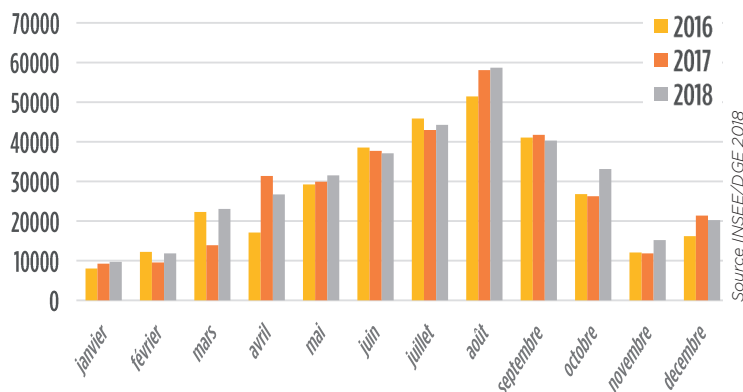
Baromètre de l'hôtellerie audoise MKG- Olakala

Réalisé par la société MKG - Olakala pour le compte de l'ADT de l'Aude, de la CCI Aude, de l'UMIH Aude et des Clubs Hôteliers de Carcassonne et de Narbonne, le baromètre de l'hôtellerie audoise analyse les principaux indicateurs de performance du secteur (Taux d'occupation, Prix moyens, Revpar, ...). Ce baromètre permet également aux professionnels de comparer les résultats audois avec ceux d'autres villes ou départements français.

	Taux d'occupation			Prix Moyen HT			REVPAR		
	Dept	Urbain Carcassonnais	Urbain Narbonnais	Dept	Urbain Carcassonnais	Urbain Narbonnais	Dept	Urbain Carcassonnais	Urbain Narbonnais
2018									
Global	62,1%	62,4%	62,2%	68,70 €	74,80 €	59,70 €	42,60 €	46,60 €	37,10 €
1*/2*	66,9%	72,9%	63,2%	43,00 €	38,10 €	45,40 €	28,80 €	27,80 €	28,70 €
3*/4*/5*	59,2%	59,5%	60,6%	86,00 €	87,10 €	81,90 €	50,90 €	51,80 €	49,70 €

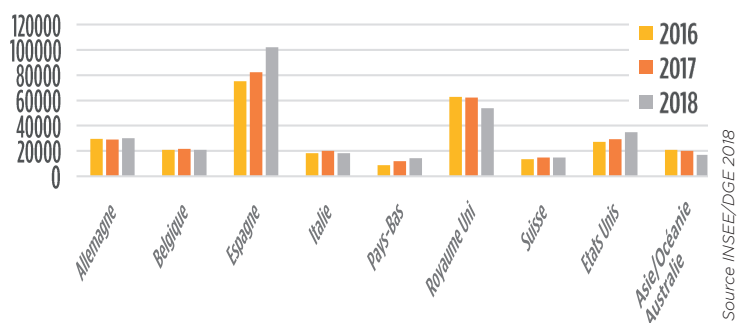
Fréquentation étrangère

Nuitées Étrangères mensuelles 2016 - 2017 - 2018



Moins dynamique au niveau départemental (+ 5,3 %) que national (+7,6 %), la fréquentation étrangère reste toutefois très positive avec un excellent premier trimestre (+ 66 % en mars) et une saison estivale en légère progression. Il faut toutefois constater les fortes variations de fréquentation mensuelle des clientèles étrangères notamment dans le contexte post-attentats du mois d'avril 2018.

Evolution des nuitées étrangères 2016 - 2017 - 2018



Représentant 1/3 des nuitées étrangères de l'hôtellerie audoise, la clientèle espagnole, en progression constante depuis 3 ans, domine largement le podium. Son appétence pour le tourisme culturel, ajoutée à la proximité géographique, en font une clientèle essentielle au bon équilibre de l'activité hôtelière départementale, notamment au printemps et au mois de décembre.

Sur la 2^{ème} marche du podium la clientèle britannique accuse un fort recul en 2018, les rebondissements du Brexit et les mouvements sociaux du printemps et de l'automne ne favorisant certainement pas la venue des touristes d'outre-Manche.

Sur la 3^{ème} marche les Etats-Unis sont en progression et avoisinent les 40 000 nuitées dont la grande majorité est consommée dans les établissements haut de gamme.

L'HÔTELLERIE DE PLEIN AIR

Fréquentation comparée Avril à septembre 2018	Nombre d'arrivées	Nombre de nuitées	Part des nuitées étrangères	Taux d'occupation	Durée moyenne de séjour
Occitanie	4 101 812	26 142 977	28 %	38 %	6.5 j
Aude	335 213	1 565 027	24 %	34 %	4.9 j

Taux d'occupation Avril à sept. 2018 (en %)	Empl. nus	Empl. Equipés	Total
Aude	27,8 %	43,3 %	34 %
1 et 2*	26,6 %	53,4 %	30,2 %
3-4-5*	30,1 %	42,9 %	36,6 %
Non classés	20,5 %	34 %	24,5 %

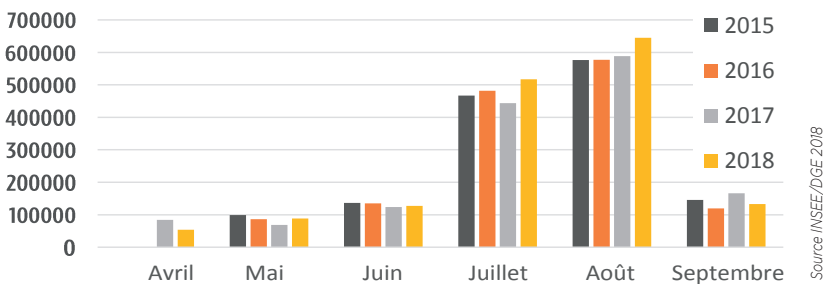
Source INSEE/DGE 2018

Source INSEE/DGE 2018

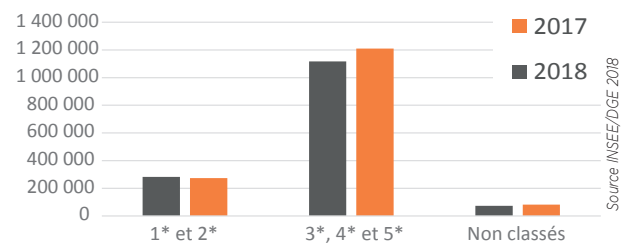
Dans un contexte économique et social difficile l'hôtellerie de plein air audoise se marque en forte croissance en 2018 et affirme son attractivité tant pour les clientèles françaises (+6,6 % de nuitées supplémentaires) que pour les clientèles étrangères (+ 4,2 % de nuitées). Après une année 2017 en léger recul, 2018 enregistre une forte progression des arrivées, notamment étrangères, alors que dans le même temps l'espace régional accuse un recul global de celles-ci. Toutefois la durée moyenne de séjour, inférieure à la moyenne régionale, pondère ces très bons résultats.

L'augmentation de 6 % des nuitées sur l'ensemble de la saison (avril à septembre) permet à l'hôtellerie de plein air audoise de franchir le seuil des 1 500 000 nuitées, dépassant l'optimum de fréquentation de 2013 (1 496 000 nuitées) grâce à une excellente saison estivale (+ 129 000 nuitées) qui compense largement des ailes de saison en recul (-36 % en avril, -20 % en septembre). Dans ce contexte il faut enfin noter la forte progression des nuitées espagnoles (+ 55 %) qui place nos voisins au 4^{ème} rang des clientèles étrangères.

Nuitées mensuelles HPA 2015-2018



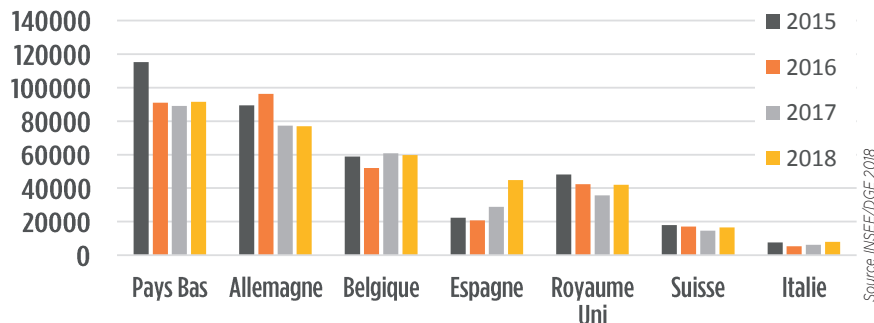
Nuitées par catégorie d'établissement



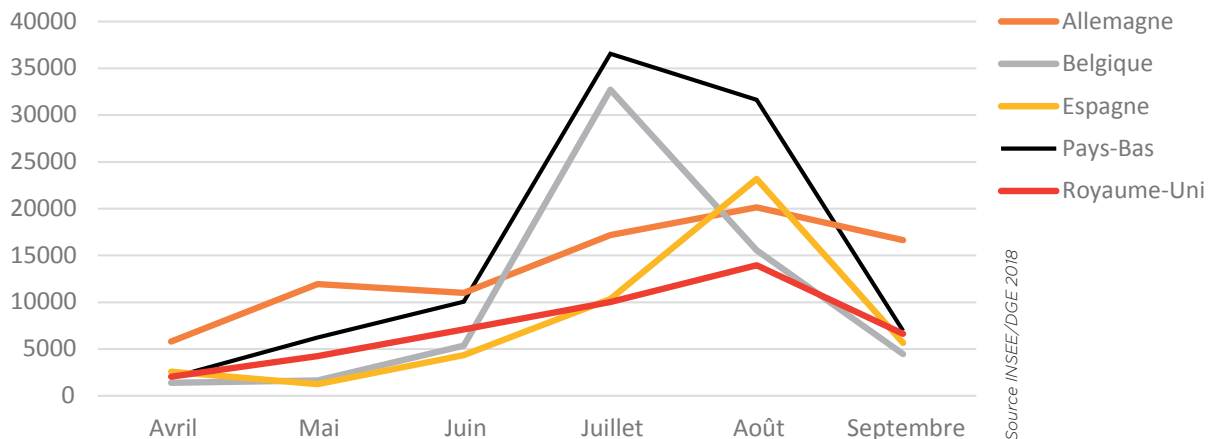
Après un fort recul en 2017, le mois de mai renoue avec la croissance (+ 28,6 %), la météo et le positionnement calendaire des vacances et des jours fériés ayant favorisé les courts séjours, notamment sur la façade maritime. Il faut également noter que les événements sociaux du printemps (grèves SNCF) et la coupe du monde de football n'ont eu au final que de faibles incidences sur la fréquentation de l'hôtellerie de plein air audoise.

Accueillant 77% des nuitées totales, la catégorie 3-4-5* est déterminante dans la forte évolution de la fréquentation en 2018. Ainsi l'augmentation de 8,2 % sur cette part de l'offre contraste avec les 3,2 % de régression du segment 1 et 2 étoiles et confirme l'orientation de la demande de la clientèle vers plus de qualité des infrastructures, plus de services et plus d'animations.

Nuitées étrangères 2015/2018 (mai à septembre)



Fréquentation étrangère 2018



La fréquentation étrangère enregistre en 2018 une progression globale de plus de 4 % des nuitées, et affiche des évolutions mensuelles globalement identiques à celles de la clientèle française, la fréquentation étrangère culminant au mois de juillet avec près de 120 000 nuitées.

La fréquentation des principales clientèles étrangères atteste d'une relative stabilité des 3 principaux pays émetteurs même s'il faut souligner le regain de fréquentation des néerlandais qui constituent la 1^{ère} clientèle étrangère des campings audois. Il est par ailleurs important de noter le retour des britanniques qui repassent au-dessus de la barre des 41 000 nuitées, ainsi que l'excellente progression des nuitées espagnoles qui se hissent à la 4^{ème} place avec plus de 55 % d'augmentation.

Retrouvez les résultats détaillés de l'hôtellerie de plein air audoise sur www.pro.audetourisme.com

LES HÉBERGEMENTS COLLECTIFS

	Nuitées totales	Evolution 2017/2018	Taux d'occupation en unité d'hébergement	Evolution 2017/2018	Taux d'occupation en lits	Evolution 2017/2018
Résidences de Tourisme Résidences Hôtelières	553 211	+4,8%	50,6 %	+2,6 points	30,2 %	+2,2 points
Auberges de Jeunesse Village de Vacances Autres types d'hébergements collectifs	251 652	-9%	40,8 %	-6,2 points	26,2 %	-4,8 points
Total	804 864	+0,15 %	47,5 %	-0,5 point	28,8 %	-0,2 point

Source INSEE/DGE 2018

Globalement stable par rapport à 2017, la fréquentation des hébergements collectifs audois enregistre une progression des nuitées en résidence de tourisme et résidences hôtelières (+4,8%) alors que dans le même temps les nuitées des autres types d'hébergements collectifs sont en diminution de 9 %.

Enquêtés par l'INSEE dans le cadre d'un dispositif national, les hébergements collectifs regroupent Résidences de Tourisme, Résidences Hôtelières, Villages de Vacances, Maisons Familiales, Auberges de Jeunesse, Centres Sportifs et Centres Internationaux de Séjours. A ce jour la taille de l'échantillon audois ne permet pas d'avoir des données de fréquentation détaillées.

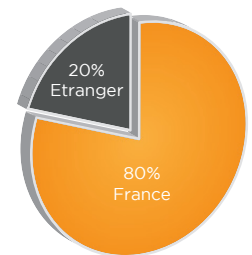
LES GÎTES DE FRANCE AUDE

Evolution du parc Gîtes de France	2014	2015	2016	2017	2018
Gîtes	826	804	807	828	823
Chambres d'hôtes	99	90	86	74	71

Source Gîtes de France Aude

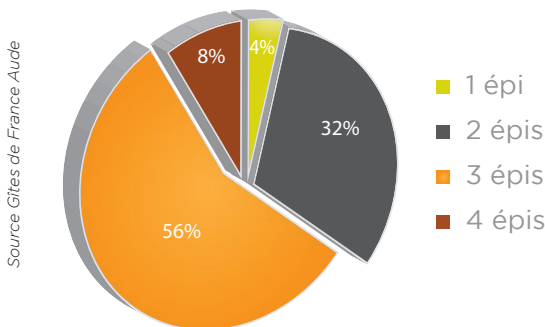
Après une augmentation conséquente du parc de gîtes en 2017, celui-ci se maintient autour de 820 unités. Le parc de chambres d'hôtes enregistre lui une érosion continue depuis 2014.

Origine des clientèles



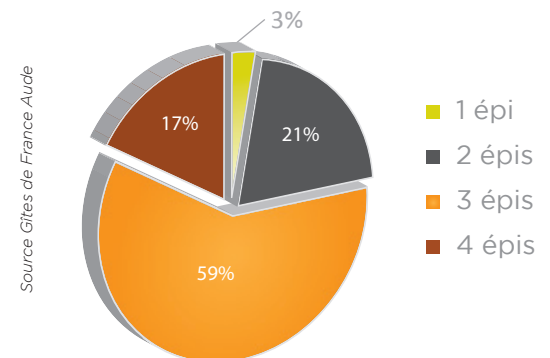
Source Gîtes de France Aude

Répartition qualitative du parc de Meublés de tourisme Gîtes de France



Source Gîtes de France Aude

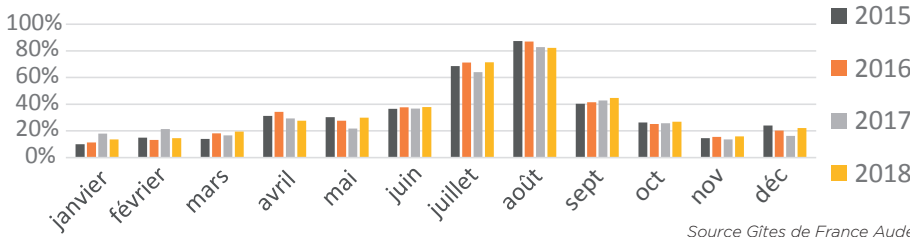
Répartition qualitative du parc de Chambres d'hôtes Gîtes de France



Source Gîtes de France Aude

Très majoritairement classé en 3 épis que ce soit pour les gîtes ou les chambres d'hôtes, le parc d'ébergement des Gîtes de France de l'Aude poursuit sa mutation qualitative.

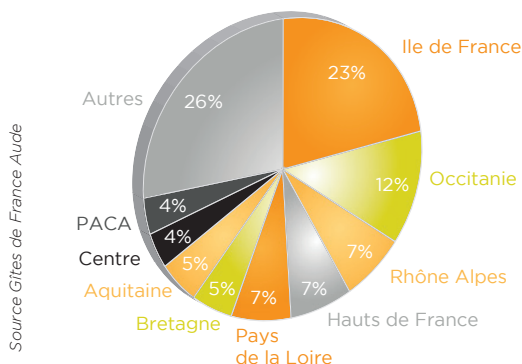
Taux d'occupation 2015 - 2018



Source Gîtes de France Aude

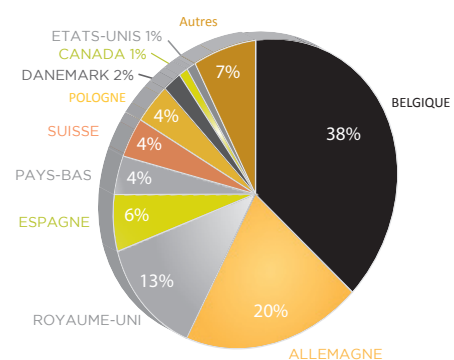
Le taux d'occupation des gîtes en centrale de réservation progresse de 2% en 2018 pour atteindre 38%. Cette progression est portée par des ailes de saison en progression (mai - juin et septembre - octobre), mais aussi par un mois de juillet en forte progression (+ 7%).

Origine régionale des clientèles françaises 2018



Source Gîtes de France Aude

Origine des clientèles étrangères 2018



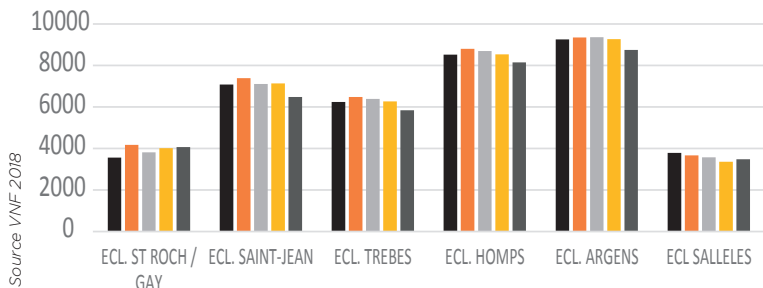
Source Gîtes de France Aude

Représentant 80 % de la clientèle des Gîtes de France de l'Aude, la clientèle française correspond aux principaux bassins émetteurs de l'Hexagone (Ile de France, Rhône-Alpes, Hauts de France, Pays de Loire), auxquels il faut ajouter la clientèle régionale d'Occitanie qui continue de progresser pour représenter 12 % de la clientèle française. La fréquentation étrangère est elle dominée par la clientèle belge, la part des 3 premières nationalités représentant plus de 70 % de la fréquentation étrangère.

TOURISME FLUVIAL

Canal du Midi et de la Robine

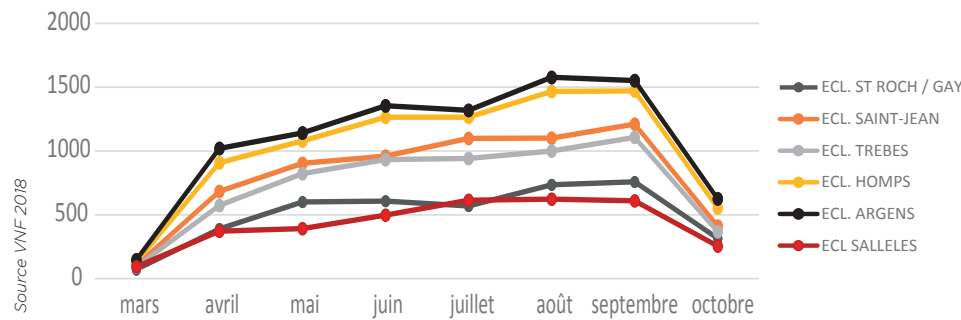
Fréquentation des écluses tests toutes embarcations confondues



	TOTAL 2014	TOTAL 2015	TOTAL 2016	TOTAL 2017	TOTAL 2018	Evolution 2017/2018
ECL. ST ROCH / GAY	3569	4177	3817	4010	4066	1,4%
ECL. SAINT-JEAN	7086	7384	7105	7140	6483	-9,2%
ECL. TREBES	6249	6488	6391	6269	5848	-6,7%
ECL. HOMPS	8526	8799	8701	8542	8149	-4,6%
ECL. ARGENS	9261	9344	9363	9276	8747	-5,7%
ECL. SALLELES	3783	3666	3578	3357	3482	3,7%
Total	38474	39858	38955	38594	36775	-4,7%
Sous total Canal du Midi	34691	36192	35377	35237	33293	-5,5%

Source VNF 2018

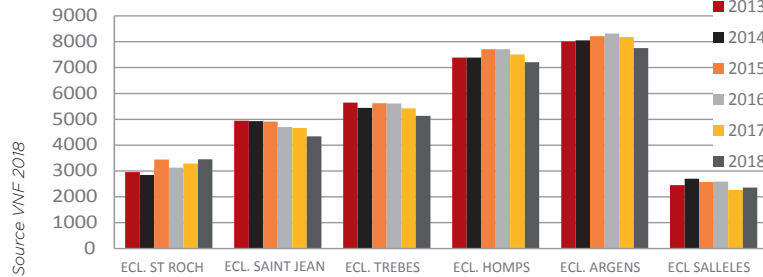
Fréquentation mensuelle 2018 des écluses test



La fréquentation des écluses test du Canal du Midi et de la Robine enregistre en 2018 un recul de 5,5 % du trafic. La baisse la plus sensible est enregistrée autour du secteur de Carcassonne (écluse St Jean et écluse de Trèbes), et ce quel que soit le type d'embarcation.

L'analyse mensuelle de la fréquentation montre une relative stabilité du nombre de passages entre les mois de juin et juillet et entre ceux d'août et septembre, ce dernier restant toutefois globalement le mois le plus fréquenté.

Bateaux de location



L'activité de location de bateaux habitables, est en recul de 4 % sur l'ensemble du linéaire, malgré les hausses constatées à l'écluse de St Roch à Castelnaudary et sur le Canal de la Robine.

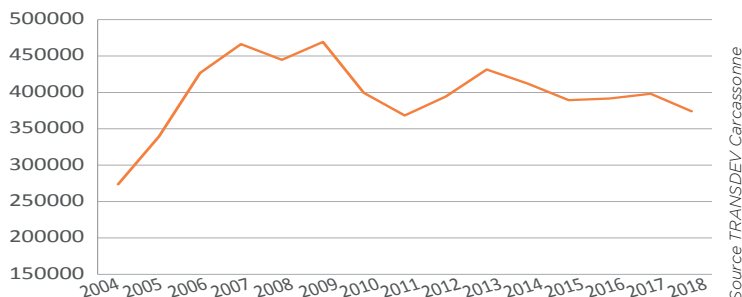
	Français	Etrangers
ECL. ST ROCH	34%	66%
ECL. SAINT-JEAN	40%	60%
ECL. TREBES	27%	73%
ECL. HOMPS	36%	64%
ECL. ARGENS	40%	60%
ECL. SALLELES	42%	58%
Moyenne	36%	64%

Source VNF 2018

L'analyse de l'origine des clientèles (toutes embarcations confondues) confirme la prédominance de la clientèle étrangère, notamment à proximité des grandes bases de location (Castelnaudary, Trèbes, Argens).

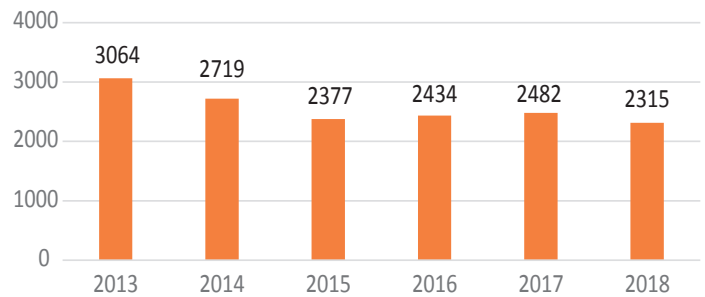
AÉROPORT CARCASSONNE - SUD DE FRANCE

Nombre de passagers
Aéroport Carcassonne Sud de France



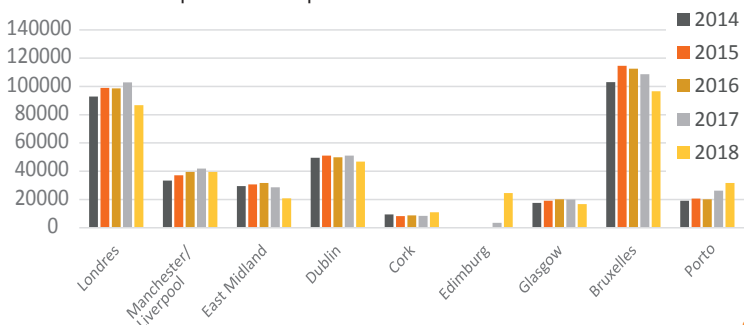
Source TRANSDEV Carcassonne

Nombre de vols annuels
Aéroport Carcassonne Sud de France



Source TRANSDEV Carcassonne

Fréquentation par destination 2014 - 2018



En 2018 l'aéroport Carcassonne Sud de France enregistre une baisse de 6% du nombre de passagers, le nombre de vols étant lui en diminution de 7 % par rapport à 2017 et de 24 % par rapport à 2013. Globalement les rotations vers le Royaume-Uni accusent une baisse de 4 % du nombre de passagers, le succès des rotations vers l'Ecosse (+76 % de passagers) ne compensant pas le recul des liaisons traditionnelles vers Londres (- 16%) ou East Midland (- 28 %). En recul également, la fréquentation des liaisons vers l'Irlande (-3%) peut en partie s'expliquer par la montée en puissance des liaisons assurées par Ryanair à partir de l'aéroport Toulouse Blagnac.

SITES DE VISITE ET DE LOISIRS

Le Top 10 des sites de visites audois

Sites	VISITEURS 2017	VISITEURS 2018	% VARIATION
Château et remparts de Carcassonne	549 383	597 576	9%
Réserve Africaine de Sigean	319 587	340 648	7%
Palais-Musée - Narbonne	104 756	128 849	23%
Abbaye de Fontfroide	131 995	121 612	-8%
Espace balnéoludique - Gruissan	120 189	116 951	-3%
Château de Peyrepertuse	101 779	104 167	2%
Gouffre Géant de Cabrespine	79 121	78 102	-1%
Château de Quéribus	70 407	68 270	-3%
Abbaye de Lagrasse	50 016	39 331	-21%
Châteaux de Lastours	44 825	39 220	-13%
Total	1 572 058	1 634 726	4%

Source ADT Aude

A périmètre constant le top 10 des sites de visite du département totalise 1 634 726 entrées, en progression de 4 % par rapport à 2017, les trois sites les plus visités enregistrant des progressions importantes. Il faut noter l'entrée dans ce palmarès du Palais-Musée de Narbonne qui se glisse dans le trio de tête affirmant la dimension patrimoniale de Narbonne, ville labellisée Pays d'Art et d'Histoire.

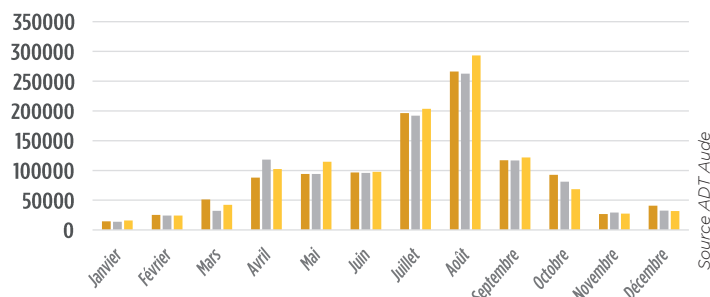
Avec 6 sites totalisant plus de 100 000 visiteurs payants, l'Aude Pays Cathare consolide sa vocation de destination touristique régionale.

Fréquentation des Sites du Pays Cathare

	TOTAL 2017	TOTAL 2018	% VARIATION
Château d'Aguilar	9004	8676	-3,6%
Abbaye d'Alet-les-Bains	4476	4689	4,8%
Château d'Arques	8604	8749	1,7%
Château et remparts de Carcassonne	549023	597576	8,8%
Abbaye de Caunes-Minervois	18180	17085	-6,0%
Abbaye de Fontfroide	131995	121612	-7,9%
Abbaye de Lagrasse	50016	39331	-21,4%
Châteaux de Lastours	45997	39220	-14,7%
Musée du catharisme - Mazamet	3582	2949	-17,7%
Château de Montségur	45039	41101	-8,7%
Château de Peyrepertuse	101779	104167	2,3%
Château de Puilaurens	24607	22197	-9,8%
Château de Quéribus	70407	68270	-3,0%
Musée du Quercorb	2804	2693	-4,0%
Abbaye de Saint-Hilaire	17740	14844	-16,3%
Abbaye-Cathédrale de Saint-Papoul	9785	11898	21,6%
Château de Saissac	16948	15050	-11,2%
Château de Termes	7970	6308	-20,9%
Château d'Usson	830	1051	26,6%
Abbaye de Villelongue	4319	3702	-14,3%
Château de Villeroque-Terménès	14017	11012	-21,4%
Total	1137122	1142180	0,4%

Source ADT Aude

Fréquentation 2016 - 2018 des Sites Pays Cathare

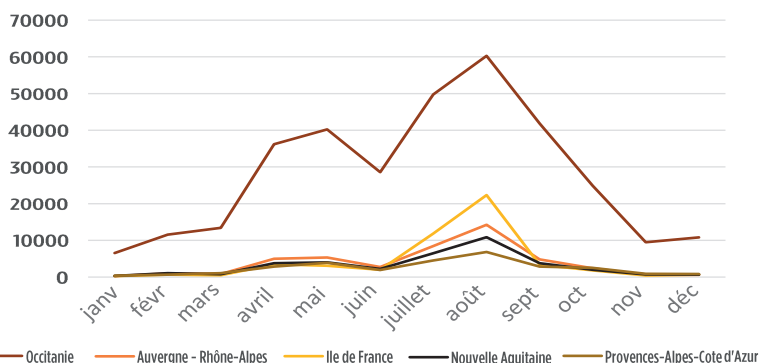


Source ADT Aude

En 2018 le réseau des Sites Pays Cathare enregistre une fréquentation en augmentation de 0,4 %, hausse essentiellement due à la progression de près de 9 % des entrées du Château Comtal de Carcassonne (+ 48 500 visiteurs). En effet, hors Carcassonne seuls 5 sites s'affichent en progression, les variations parfois proportionnellement importantes (+ 27 % à Usson, +22 % à St-Papoul) n'impactant que des sites ayant une fréquentation relativement faible. Si certaines baisses peuvent trouver leur explication dans des horaires d'ouverture restreints ou dans des travaux sur les sites, les multiples mouvements sociaux et les conditions climatiques (canicule, inondations) ont certainement limité les déplacements. Le mois de septembre reste, hors période estivale, le mois le plus fréquenté pour les sites du Pays Cathare, le succès des Journées du Patrimoine favorisant la fréquentation de proximité.

Réseau Sites Pays Cathare

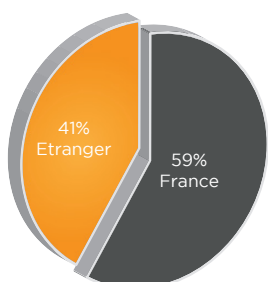
Fréquentation mensuelle 2018 des 5 1^{ères} clientèles régionales



Source ADT Aude

Avec plus d'un visiteur sur 2 originaire d'Occitanie et 70 % de ceux-ci originaires du département de l'Aude, les visiteurs audois représentent à eux seuls 39% de la fréquentation française des sites Pays Cathare. Cette prédominance des visiteurs régionaux, souvent fidèles à notre destination, valide les efforts de l'ADT et de ses partenaires qui ont investi dans une campagne régionale de communication réalisée au printemps 2018.

Origine des clientèles des Sites du Pays Cathare



Source ADT Aude

Fréquentation étrangère 2018 des Sites du Pays Cathare

	Part de la clientèle étrangère
Espagne	31%
Royaume-Uni	13%
Allemagne	13%
Belgique	9%
Pays-Bas	7%
Etats-Unis	5%
Italie	3%
Autres Europe	3%
Canada	3%
Autres	14%

Source ADT Aude

Plus de la moitié des visiteurs étrangers des sites Pays Cathare proviennent de seulement trois pays, l'Espagne totalisant près d'un tiers des visites. Si ce palmarès correspond peu ou prou aux origines des touristes sur la destination, on notera cependant l'importance des Etats-Unis qui représente plus de 35 000 visiteurs et des "Autres pays de provenance" qui totalise 14 % des visiteurs étrangers.

Retrouvez les résultats détaillés des Sites Pôles du Pays Cathare sur www.pro.audetourisme.com

Autres sites de visite

Musées - Sites patrimoniaux	Visiteurs 2018	Évolution 2017/2018
Palais - Musée - Narbonne	128 849	23,0 %
Musée de l'École - Carcassonne	37 144	-10,9 %
Horreum - Narbonne	35 773	6,6 %
Musée des Dinosaures - Espérasa	33 437	1,9 %
Musées des Beaux-Arts - Carcassonne	22 653	-64,8 %
Abbaye Canoniale Ste-Marie - Lagrasse	15 957	-14,2 %
Musée Amphoralis - Sallèles d'Aude	9 204	-28,0 %
Musée M.Braibant - Montolieu	4 889	-2,7 %

Source ADT Aude

En progression de 23 % par rapport à 2017, le Palais-Musée de Narbonne confirme la dimension culturelle et patrimoniale de la ville de Narbonne qui enregistre des hausses de fréquentation pour l'ensemble de ses sites. Il faut également noter la progression enregistrée par Terra Vineà qui franchit le cap des 35 000 visiteurs et celle de la Réserve Africaine, 2^{ème} site le plus visité du département.

Au total, hors sites du réseau Pays Cathare, les 22 sites payants enregistrant plus de 5 000 visiteurs annuels, accueillent 1 018 000 visiteurs (en progression de 4 % par rapport à 2017), témoignant de la vitalité de l'offre de visite et de loisirs de l'Aude Pays Cathare.

Centres d'interprétation	Visiteurs 2018	Évolution 2017/2018
Terra Vinea - Portel des Corbières	36 372	8,0 %
Domaine Abbé Saunière - Rennes-le-Château	24 599	-3,3 %
Odyssée de l'Olivier - Bize Minervois	15 704	5,1 %
Le Moulin à Papier - Brousses et Villaret	12 769	-7,0 %
Château Chalabre - Chalabre	10 993	-1,8 %
Maison de Charles Trenet - Narbonne	6 526	10,7 %

Cavités souterraines	Visiteurs 2018	Évolution 2017/2018
Gouffre Géant de Cabrespine	78 102	-1,3 %
Grotte de Limousis	29 869	-4,5 %

Autres sites de loisirs	Visiteurs 2018	Évolution 2017/2018
Réserve Africaine - Sigean	340 648	6,6 %
Espace Balnéo Ludique - Gruissan	116 951	-2,7 %
O2 Aventure - Carcassonne	11 150	-12,2 %

Trains touristiques / Bateaux promenade	Visiteurs 2018	Évolution 2017/2018
Croisières du Midi - Homps	25093	123,5 %
Train du Pays Cathare et du Fenouillèdes	15957	-13,2 %

Centre d'art contemporain	Visiteurs 2018	Évolution 2017/2018
La Coopérative - Collection Cérés Franco - Montolieu	5 351	0,1 %

Source ADT Aude

Cité Médiévale de Carcassonne et Centre Historique de Narbonne

Le dispositif de comptage mis en place à la Cité médiévale de Carcassonne (Porte Narbonnaise, Porte d'Aude, Pont Vieux) et dans le Centre Historique de Narbonne (Cathédrale, rue du Pont des Marchands) depuis 2012 permet de mesurer et de qualifier quotidiennement les flux de visiteurs de ces deux sites majeurs pour le département de l'Aude.

En 2018, la fréquentation touristique de la **Cité Médiévale de Carcassonne** connaît un léger tassement. 1 900 000 visiteurs se sont rendus à la Cité Médiévale soit -11% par rapport à 2017 (moins 200 000 personnes). Après une excellente année 2017, la Cité retrouve en 2018, un niveau de fréquentation similaire à 2016.

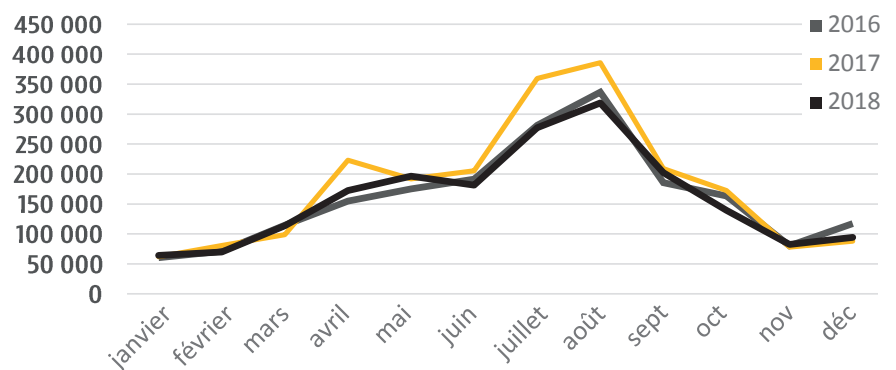
La baisse enregistrée entre 2017 et 2018 est à imputer essentiellement à la période d'été (-20%), les mois de juillet et août 2018 se situent en dessous des fréquentations moyennes et à un niveau comparable à 2016 avec près de 600 000 visiteurs. La fréquentation des ailes de saison accuse une légère baisse en 2018 par rapport à 2017 (-8%) et se retrouve à un niveau comparable à 2016 avec près de 720 000 visiteurs.

Fréquentation mensuelle
Cité médiévale de Carcassonne

Carcassonne	2018	Évolution 2018/2017
Janvier	64 092	3,70%
Février	69 615	-13,40%
Mars	113 548	14,80%
Avril	172 490	-22,60%
Mai	196 231	2,20%
Juin	181 256	-11,80%
Juillet	277 335	-22,90%
Août	318 567	-17,40%
Septembre	202 193	-3,30%
Octobre	139 393	-19,20%
Novembre	82 217	5,50%
Décembre	94 145	7,10%
Total	1 911 082	-11,30%

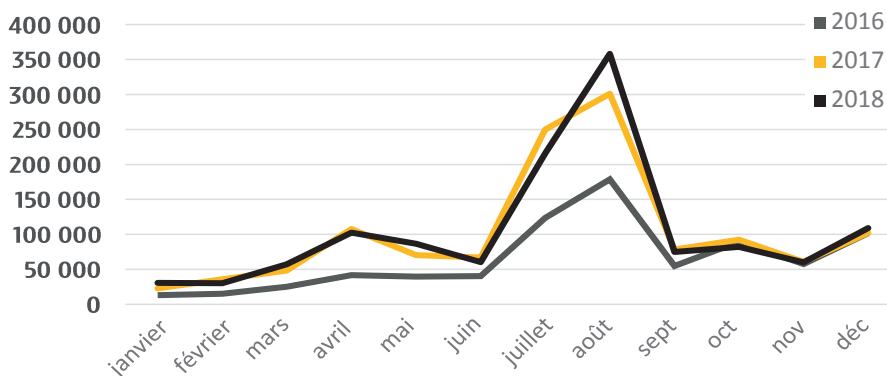
Source ADT Aude

Fréquentation Cité médiévale de Carcassonne 2016 - 2018



Source ADT Aude

Fréquentation Centre historique de Narbonne 2016 - 2018



Source ADT Aude

Fréquentation mensuelle
Centre historique de Narbonne

Narbonne	2018	Évolution 2018/2017
Janvier	30 633	34,40%
Février	30 199	-15,80%
Mars	57 337	18,60%
Avril	102 409	-5,00%
Mai	86 610	23,00%
Juin	60 397	-9,80%
Juillet	215 845	-13,70%
Août	358 111	19,00%
Septembre	74 949	-4,30%
Octobre	82 065	-11,20%
Novembre	59 978	-1,30%
Décembre	109 194	6,90%
Total	1 267 727	2,50%

Source ADT Aude

En 2018, le **Centre Historique de Narbonne** assoie la progression de sa fréquentation touristique, 1 270 000 visiteurs ayant fréquenté la ville soit + 2,5% par rapport à 2017 (+ 31 000 visiteurs), l'été s'affirmant comme la période de fréquentation optimum avec 45% des visites soit près de 580 000 visiteurs.

Il faut également souligner une hausse de fréquentation en début d'année (+ 30 000 visiteurs en janvier), l'impact de la politique événementielle en février (carnaval, grande braderie), le pic de fréquentation du week-end pascal marqué par un afflux important de la clientèle espagnole, ainsi que d'excellents mois de mai et de décembre bien au-dessus de la moyenne enregistrée sur les 3 dernières années.

ACTIVITÉS DE PLEINE NATURE

Station de ski de Camurac

	Saison 2017 / 2018	Saison 2018 / 2019
Date d'ouverture	16 décembre 2017	19 janvier 2019
Date de fermeture	25 mars 2018	10 mars 2019
Nombre de jours de fonctionnement	68	41
Nombre de journées skieurs	16 697	10 769
Moyenne journalière	245 journées skieur	262 journées skieurs

Source CC Pyrénées audoises

Après une excellente saison 2017 / 2018 qui a permis de fonctionner durant la totalité des vacances de Noël et des vacances d'hiver 2018, la station de Camurac n'a pu, en raison d'un enneigement très tardif, ouvrir qu'à compter du 19 janvier 2019, le nombre de jour de fonctionnement enregistrant une baisse de 40 % et celui des journées skieurs de 36 %.

Sentier Cathare

	ROQUEFORT DES CORBIERES	DUILHAC SOUS PEYREPERTUSE	LA BASTIDE CAMPS SUR AGLY	COL DE CAMPERIE	ESPEZEL	MOYENNE
Nombre de passages	1 049	3 876	1083	1 546	1 907	1 892
Moyenne mensuelle	87	246	90	151	176	150
Evolution 2017/2018	-20%	20%	28%	-14%	-6%	3%

Source CD Aude

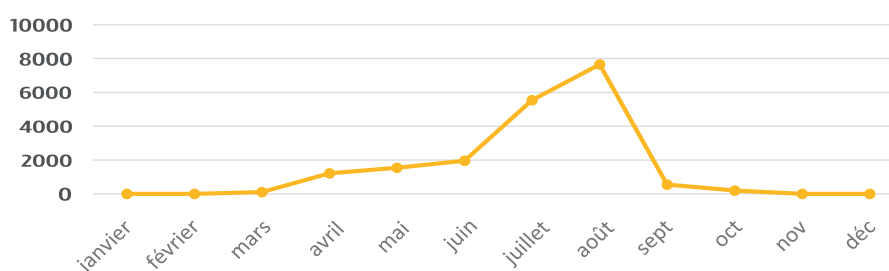
Le suivi de fréquentation du Sentier Cathare assuré par le Service des Espaces Naturels du Conseil Départemental fait apparaître une légère hausse de fréquentation (+ 3 %) sur l'ensemble du linéaire, la zone centrale Duilhac - Camps sur Agly enregistrant des hausses de plus de 20 % alors que les autres points de comptage sont en recul, notamment dans les Corbières Maritimes.

Canal des 2 Mers à vélo - V80

Période du 04/12/2017 au 03/12/2018	Nombre de passages
Ecluse de Domergue (Castelnaudary)	26 556
Pont du Diable (Bram)	15 117
Ecluse de St-Jean (Carcassonne)	39 120
Ecluse d'Homps	21 220
Intersection Canal de Jonction direction Carcassonne	32 426
Intersection Canal de Jonction direction Béziers	20 209

Pour la 1^{ère} année entière de comptage la fréquentation vélo le long du Canal du Midi varie fortement selon le positionnement des compteurs et la période de l'année mais conforte les efforts d'aménagement pour rendre la Véloroute V80 qui relie Atlantique et Méditerranée plus attractive pour les cyclistes. Beaucoup plus dense près des agglomérations de Carcassonne et de Narbonne, le nombre moyen de passage quotidien varie entre 55 et 170 passages, l'ensemble des pics de fréquentation se situant au mois d'août quel que soit le point de comptage considéré, la fréquentation maximum étant atteinte le 8 août à l'écluse St-Jean avec 645 passages vélos.

Fréquentation 2018 des entreprises d'Activité de Pleine Nature



Intégrées aux données de l'Observatoire départemental du tourisme suite à une étude sur les activités eau vive réalisée en 2017, les entreprises d'Activités de Pleine Nature peinent à communiquer leurs données de fréquentation. Les tendances observées sur les entreprises ayant répondu au questionnaire soulignent clairement la forte saisonnalité des pratiques, la fréquentation du mois de septembre s'affichant au-dessous de celle du mois d'avril. Les données collectées permettent d'évaluer le ticket moyen à 22 € par client accueilli.



AGENCE DE DÉVELOPPEMENT TOURISTIQUE DE L'AUDE

Conseil Départemental - Allée Raymond Courrière - 11 855 CARCASSONNE cedex 9

Tél. 00 33 4 68 11 66 00 - Fax 00 33 4 68 11 66 01 - E-mail : adt@audetourisme.com

AGENCE DE DÉVELOPPEMENT TOURISTIQUE DE L'AUDE

www.pro.audetourisme.com