



SITES PAYS CATHARE

BILAN 2020

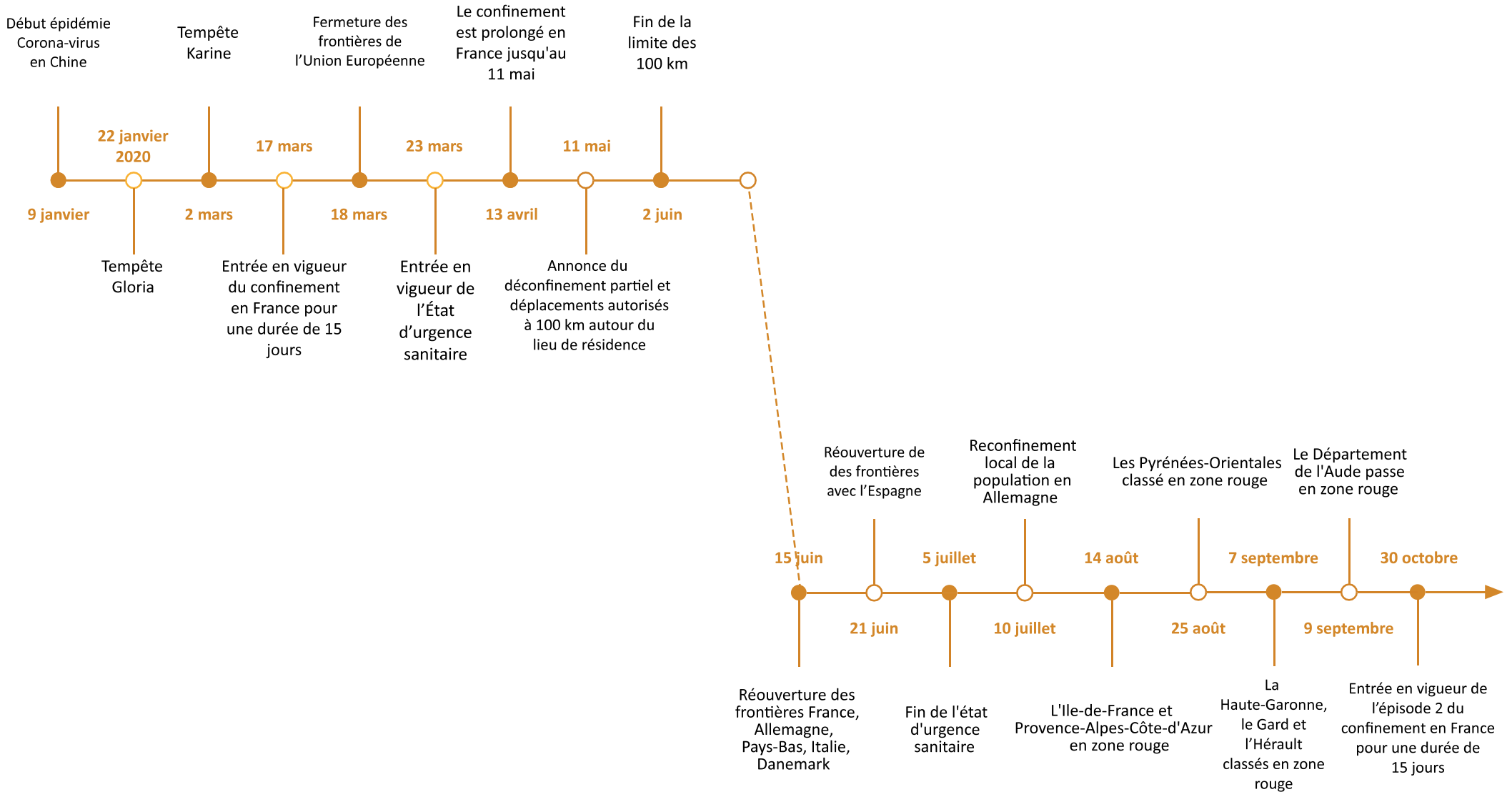
ANALYSE DE FRÉQUENTATION

AUDE
PAYS CATHARE

LE SUD
A SON HISTOIRE

AGENCE DE DÉVELOPPEMENT TOURISTIQUE DE L'AUDE

CONTEXTE 2020



FRÉQUENTATION GLOBALE

Des Sites Pays Cathare 2020

	Aguilar	Alet les Bains	Arques	Cité de Carcassonne	Caunes-Minervois	Fontfroide	Lagrasse	Lastours	Lordat *	Mazamet	Montségur	Peyrepertuse	Puilaurens	Quéribus Cucugnan	Quercorb	Saint-Hilaire	Saint-Papoul	Saussac	Termes	Usson	Villelongue	Villeroige Terménès	TOTAL 2020	TOTAL 2019	EVOL 2019/2020
Janvier	0	0	0	13 908	0	1 741	165	0	0	11	62	684	0	825	0	191	0	0	0	NC	0	45	17 632	15 926	11%
Février	0	0	116	29 110	349	2 729	698	1 211	0	70	687	1 594	0	2 152	0	403	295	451	0	NC	0	7	39 872	26 643	50%
Mars	0	0	79	13 628	198	667	254	289	0	21	101	553	0	606	0	183	81	98	19	NC	0	67	16 844	46 510	-64%
Avril	0	0	0	0	0	0	0	0	0	0	0	0	0	0	0	0	0	0	0	NC	0	0	0	111 051	-100%
Mai	50	0	129	0	0	628	217	770	0	0	973	674	85	760	9	18	213	405	196	NC	11	115	5 253	93 032	-94%
Juin	437	377	353	8 701	361	4 188	1 100	1 876	0	91	1 727	2 946	1 011	2 716	62	317	551	791	360	NC	68	481	28 514	110 031	-74%
Juillet	1 679	941	1 419	63 476	2 059	16 811	4 376	7 751	40	426	9 068	14 278	4 778	11 998	444	1 948	1 853	3 100	1 445	NC	843	1 979	150 712	190 673	-21%
Août	2 483	1 897	2 102	89 907	3 916	27 330	9 302	13 361	174	737	15 076	23 346	8 170	19 937	763	3 070	2 949	5 214	2 250	NC	935	3 184	236 103	299 065	-21%
Septembre	1 216	636	821	25 078	1 730	11 723	4 240	3 829	0	353	0	7 810	2 401	7 248	306	1 329	1 378	1 151	766	NC	0	1 226	73 241	111 596	-34%
Octobre	883	321	702	22 943	1 033	0	2 485	3 363	0	159	0	5 436	1 674	5 347	13	731	604	809	558	NC	0	774	47 835	79 090	-40%
Novembre	0	0	0	0	0	0	0	0	0	0	0	0	0	0	0	0	0	0	0	NC	0	0	0	32 455	-100%
Décembre	0	0	0	0	0	0	0	0	0	0	0	0	0	0	0	0	0	0	0	NC	0	0	0	39 815	-100%
TOTAL 2020	6 748	4 172	5 721	266 751	9 646	65 817	22 837	32 450	214	1 868	27 694	57 321	18 119	51 589	1 597	8 190	7 924	12 019	5 594	NC	1 857	7 878	616 006	1 155 887	-47%
TOTAL 2019	8 168	5 364	8 506	627 351	16 433	126 266	31 823	43 396	2 947	3 220	38 568	97 596	21 661	59 505	2 912	15 134	11 297	14 968	6 662	1 346	2 674	10 090	1 155 887		
% VARIATION	-17,38%	-22,22%	-32,74%	-57,48%	-41,30%	-47,87%	-28,24%	-25,22%	-92,74%	-41,99%	-28,19%	-41,27%	-16,35%	-13,30%	-45,16%	-45,88%	-29,86%	-19,70%	-16,03%	NC	-30,55%	-21,92%	-46,71%		
Nbre Visit.	-1 420	-1 192	-2 785	-360 600	-6 787	-60 449	-8 986	-10 946	-2 733	-1 352	-10 874	-40 275	-3 542	-7 916	-1 315	-6 944	-3 373	-2 949	-1 068	NC	-817	-2 212	-539 881		

Périodes de confinement (17 mars- 11 mai et 30 octobre-15 décembre 2020)

Analyse de la fréquentation globale 2020

L'année 2020 a été une année compliquée pour le secteur du tourisme en raison de la crise sanitaire mondiale et encore d'actualité aujourd'hui. Cette crise a impacté le département Audois et tout particulièrement les sites du Pays Cathare avec une baisse globale de leur fréquentation touristique globale de 46 %.

Pourtant, l'année 2020 avait bien débuté (+11% en janvier et +50% en février comparé à 2019) mais la fermeture des sites due à la période de confinement a engendré une baisse fréquentation, plusieurs éléments notoires :

- L'annulation des tous les évènements et animations sur les sites (Festivals, Médiévales, Spectacles, visites thématiques...)
- Le contingentement du nombre de visiteurs
- L'accès très limité aux sites ne possédant pas d'extérieur

Fréquentation Sites Pays Cathare							
	2014	2015	2016	2017	2018	2019	2020
Nombre total d'entrées	1 020 038	1 057 600	1 108 898	1 137 122	1 150 069	1 150 912	616 006

De manière globale, la fréquentation des sites Pays Cathare suivait une dynamique assez positive de 2014 et 2019. Cependant, c'est en 2020 que l'on constate une baisse considérable du nombre d'entrées qui a chuté de 46% par rapport à 2019, soit une baisse de 539 881 visiteurs.

Estimation du manque à gagner en 2020

BOUTIQUE

En appliquant le ratio de 5,53 €* de dépenses moyennes par visiteur (moyenne 2019 hors Fontfroide) et en multipliant ce ratio par le nombre de visiteurs absents cette année (539 881 visiteurs) on peut estimer une perte financière à s'élever à 2 985 541 €.

* Moyenne du ticket moyen en boutique en 2019

BILLETTERIE

En appliquant le ratio de 3,62 €* de dépenses moyennes par visiteur (moyenne 2019 hors Fontfroide) et en multipliant ce ratio par le nombre de visiteurs absents cette année (539 881 visiteurs) on peut estimer une perte financière à s'élever à 1 954 370 €.

* Moyenne du ticket moyen en billetterie en 2019

Estimation totale du manque à gagner de 4 939 910 € sur l'année 2020.

Moyennes mensuelles par typologie de sites

2020	moyenne groupe 1	moyenne groupe 2	moyenne groupe 3	moyenne groupe 4	Moyenne Châteaux	Moyenne Abbayes	Moyenne Musées	Moyenne tous Sites PC	Moyenne hors Château Comtal
Janvier	4 290	114	Fermé	Fermé	1 294	699	6	801	177
Février	8 896	865	375	62	2 944	895	35	1 812	512
Mars	3 864	215	125	24	1 287	277	11	766	153
Avril	0	0	0	0	0	0	0	0	0
Mai	516	511	150	49	346	217	5	239	250
Juin	4 638	1 429	500	219	1 783	995	77	1 296	943
Juillet	26 641	6 493	2 188	804	10 084	4 119	435	6 851	4 154
Août	40 130	11 477	3 667	1 260	15 434	7 057	750	10 732	6 962
Septembre	12 965	2 618	1 363	455	4 296	3 506	330	3 329	2 293
Octobre	8 432	1 881	790	330	3 541	1 035	86	2 174	1 185
Novembre	0	0	0	0	0	0	0	0	0
Décembre	0	0	0	0	0	0	0	0	0
Moyenne annuelle 2020	9 197	2 133	833	291	3 417	1 567	144	2 333	1 386
Moyenne annuelle 2019	9 606	2 302	874	312	3 594	1 639	156	2 461	1 487

Une typologie de sites a été créée dès 2019 afin d'étudier la fréquentation des sites de même envergure et établir des comparaisons entre eux. Les Groupes ont été conservés dans cette logique même l'année 2020 est atypique.

Groupe 1 : Carcassonne, Fontfroide, Peyrepertuse, Quéribus

Les sites du groupe 1 enregistrent une fréquentation **supérieure à 50 000 visiteurs** par an.

Groupe 2 : Lagrasse, Lastours, Montségur, Puilaurens

Les sites du groupe 2 reçoivent entre **20 000 et 50 000 visiteurs** par an

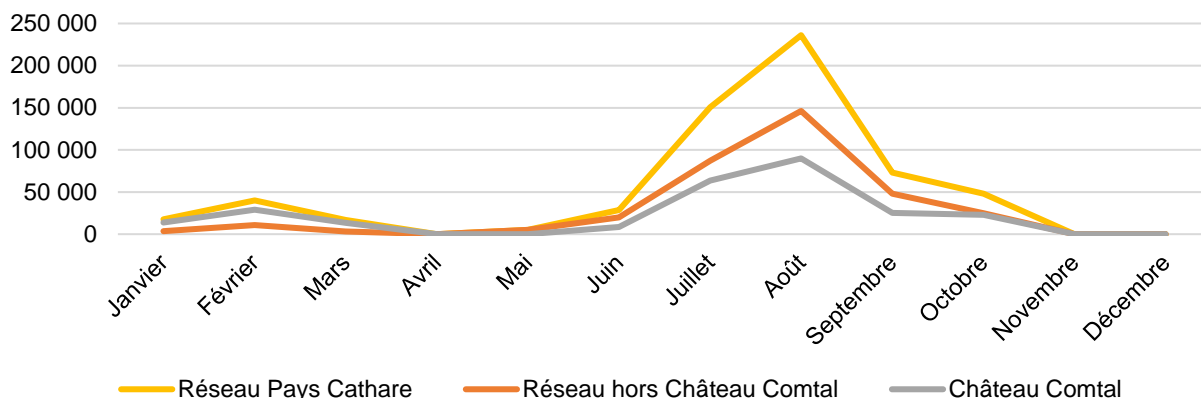
Groupe 3 : Caunes-Minervois, Saint-Hilaire, Saint-Papoul, Saissac, Villeroque

Les sites du groupe 3 reçoivent entre **10 000 et 20 000 visiteurs** par an

Groupe 4 : Aguilar, Alet-les-bains, Arques, Lordat, Mazamet, Quercorb, Termes, Usson, Villelongue

Les sites du groupe 4 enregistrent une fréquentation **inférieure à 10 000 visiteurs** par an.

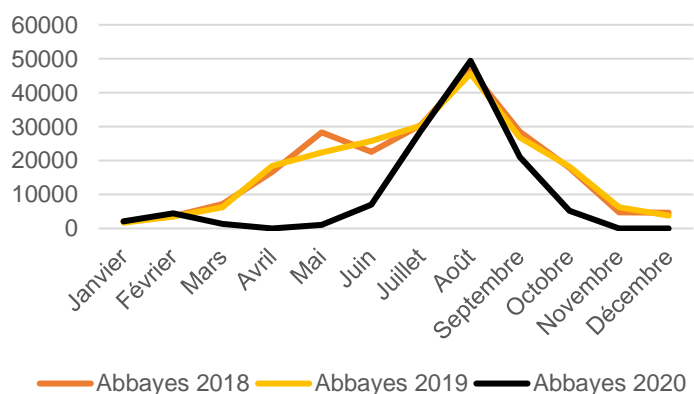
Fréquentation mensuelle du réseau des sites Pays Cathare et du Château Comtal 2020



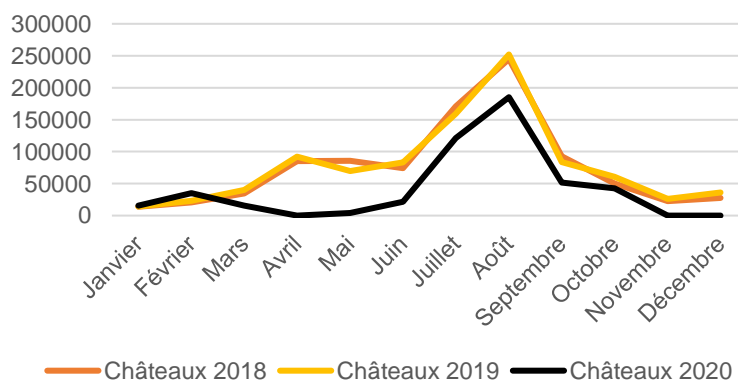
Les courbes mensuelles de fréquentation du réseau et du réseau hors Carcassonne suivent globalement les mêmes tendances

Si l'on considère la fréquentation du Château comtal et celle des autres sites du réseau, l'ouverture tardive et la fermeture précoce de certains sites expliquent une fréquentation inférieure en mars-avril-mai et novembre-décembre. Période en corrélation avec les deux confinements subis durant l'année.

Fréquentation mensuelle des Abbayes 2018-2020



Fréquentation mensuelle des Châteaux 2018-2020

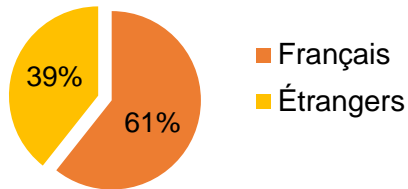


Pour mémoire, le pic de fréquentation au mois de mai 2018 s'explique par deux jours fériés se sont cumulés sur la même semaine. A noter que les abbayes ont retrouvé leur pic de fréquentation « habituel » en juillet-août 2020.

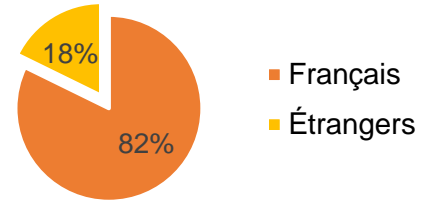
FRÉQUENTATION FRANÇAISE

Répartition de la clientèle française et étrangère 2019-2020

Origine des clientèles
2019

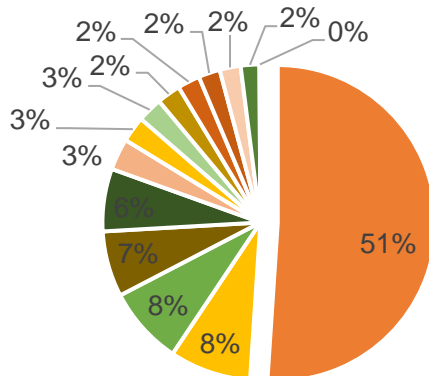


Origine des clientèles
2020



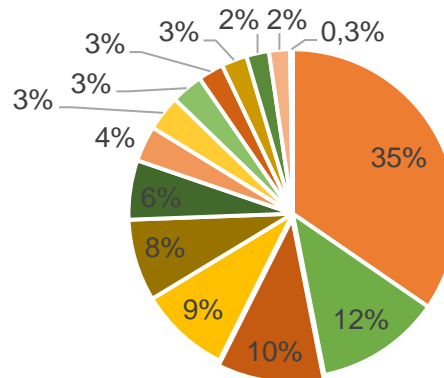
Répartition par origine régionale et départementale

Fréquentation française 2019
Origines régionales



- Occitanie
- Auvergne - Rhône-Alpes
- Ile de France
- Nouvelle Aquitaine
- Provinces-Alpes-Cote d'Azur
- Grand Est
- Pays de la Loire
- Hauts de France
- Bourgogne Franche-Comté
- Autres (DOM-TOM ,COM)
- Bretagne

Fréquentation française 2020
Origines régionales



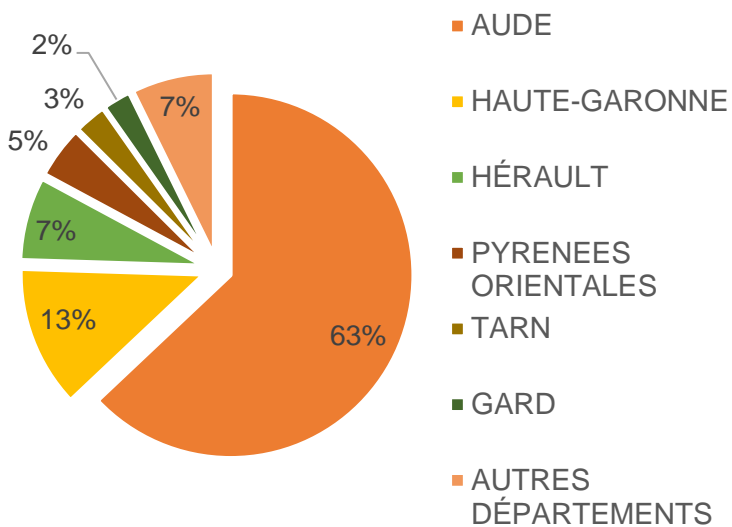
- Occitanie
- Ile de France
- Autres (DOM-TOM ,COM)
- Auvergne - Rhône-Alpes
- Nouvelle Aquitaine
- Provinces-Alpes-Cote d'Azur
- Grand Est
- Pays de la Loire
- Hauts de France
- Bretagne
- Bourgogne Franche-Comté
- Normandie
- Centre Val de Loire
- Corse

Précaution d'usage : compte tenu la non-uniformisation de la collecte, les résultats et analyses ne peuvent pas être comparable d'une année sur l'autre, plus particulièrement en cette année 2020

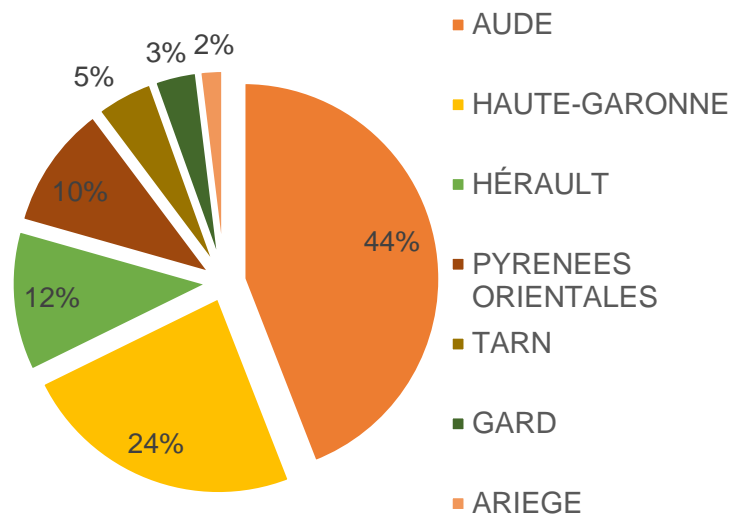
La répartition des clientèles par origine est fortement corrélée aux effets de la crise sanitaire. La restriction des 100km et les déplacements inter régionaux réglementés modifient globalement la fréquentation de la clientèle française.

Plus représentée (82%), on note cependant un fort intérêt de la région Ile de France (52%) et une baisse de la fréquentation Régionale.

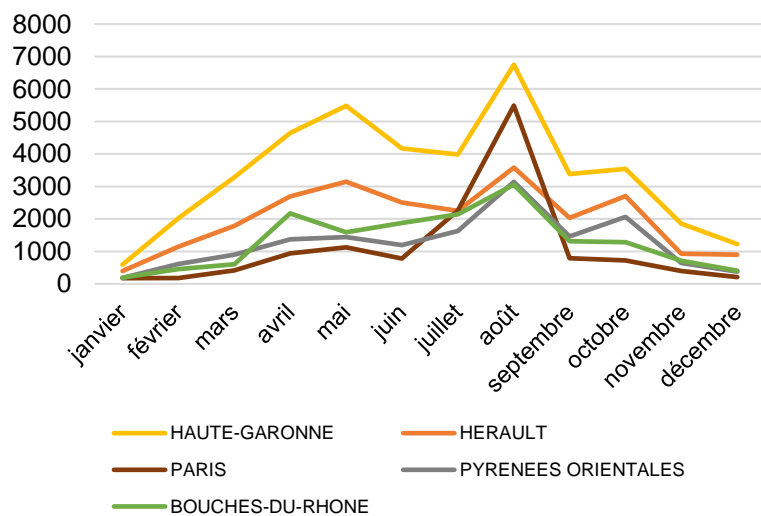
Répartition de la fréquentation départementale 2019



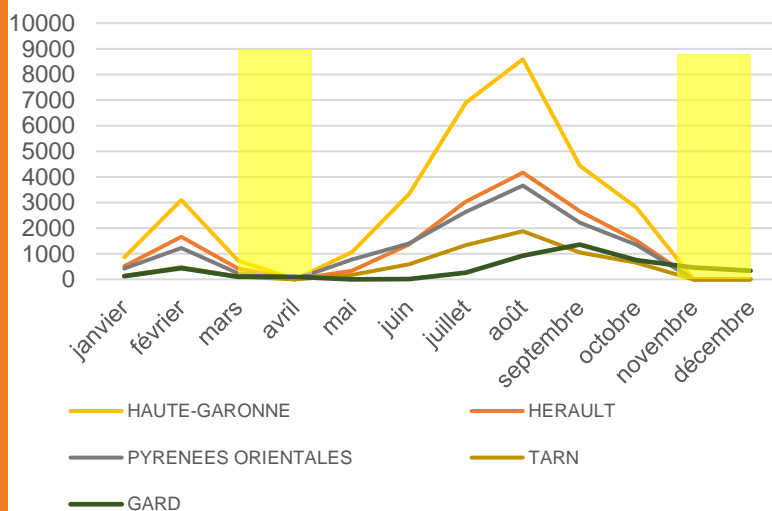
Répartition de la fréquentation départementale 2020



Fréquentation mensuelle 2019 des 5 premières clientèles départementales



Fréquentation mensuelle 2020 des 5 premières clientèles départementales



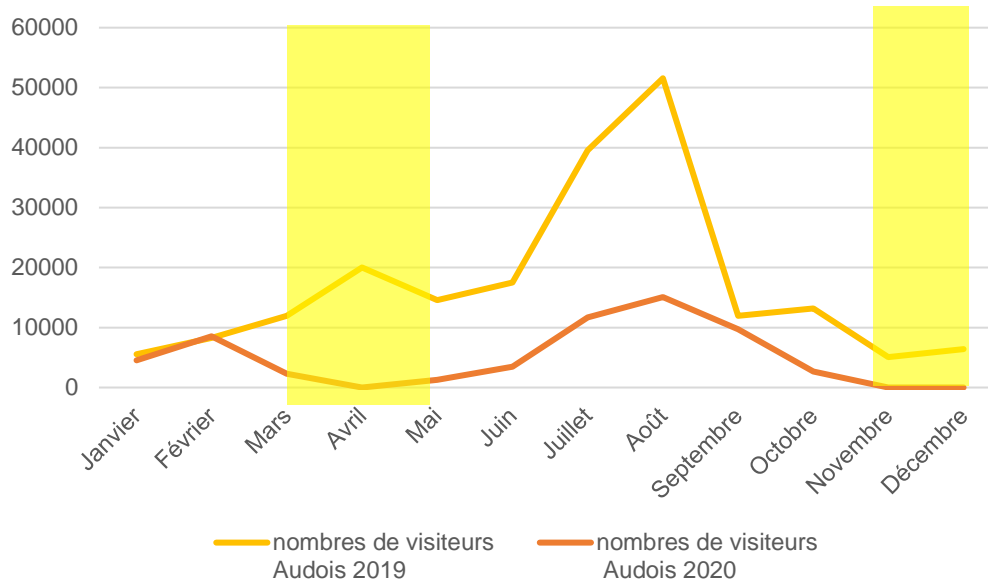
■ Périodes de confinement (17 mars- 11 mai et 30 octobre-15 décembre 2020)

Précaution d'usage : compte tenu la non-uniformisation de la collecte, les résultats et analyses ne peuvent pas être comparables d'une année sur l'autre, plus particulièrement en cette année 2020

Les Audois restent tout de même la première clientèle départementale, représentant à eux seuls 44% de la clientèle régionale. Nous retrouvons tout de même les départements limitrophes en tête des clientèles départementales, rétrogradant les départements des Bouches-du-Rhône et de Paris.

FRÉQUENTATION DES VISITEURS AUDOIS

Fréquentation mensuelle des visiteurs Audois 2019-2020



■ Périodes de confinement (17 mars- 11 mai et 30 octobre-15 décembre 2020)

	Nombres de visiteurs Audois 2019	Nombres de visiteurs Audois 2020	Part de la clientèle audoise / clientèle française
Janvier	5 567	4 558	48%
Février	8 279	8 548	34%
Mars	11 975	2 268	18%
Avril	19 996	0	0%
Mai	14 563	1 271	31%
Juin	17 506	3 444	14%
Juillet	39 564	11 701	13%
Août	51 564	15 079	9%
Septembre	11 944	9 734	16%
Octobre	13 163	2 664	12%
Novembre	5 067	0	0%
Décembre	6 397	0	0%
TOTAL	205 585	59 267	14%

La clientèle audoise a grandement diminué (-71%) démontrant un attrait autre pour la destination Aude en cette année si particulière (besoin de grands espaces, se ressourcer, voir la famille et les amis...). Cela s'explique essentiellement par une réticence à visiter des lieux clos ne possédant pas d'extérieur et par l'absence d'animations sur les sites. La majorité des sites étant des lieux exclusivement fermés.

FRÉQUENTATION ÉTRANGÈRE

Répartition par origine nationale

ANNÉE 2019		
Pays	Nombres de visiteurs	Répartition
Espagne	115 823	28%
Allemagne	51 595	13%
Royaume-Uni	42 462	10%
Pays-Bas	17 096	4%
Etats-Unis	19 929	5%
Italie	12 532	3%
Autres Europe	13 740	3%
Canada	9 808	2%
Autres Amériques	7 031	2%
Russie	9 594	2%
Belgique/Luxembourg	6 004	1%
Scandinavie	5 987	1%
Australie / Nvelle Zélande	5 645	1%
Suisse	5 944	1%
Chine	2 641	1%
Irlande	2 504	1%
Japon	3 004	1%

ANNÉE 2020		
Pays	Nombres de visiteurs	Répartition
Espagne	23 766	26%
Allemagne	17 442	19%
Belgique/Luxembourg	17 216	19%
Pays-Bas	7 301	8%
Royaume-Uni	5 766	6%
Autres Europe	2 836	3%
Suisse	2 673	3%
Italie	2 197	2%
Autres Amériques	1 336	1%
Scandinavie	1 245	1%
Etats-Unis	1 187	1%
Russie	1 138	1%
Canada	836	1%
Japon	476	1%
Australie / Nvelle Zélande	376	0,4%
Chine	369	0,4%
Irlande	294	0,3%

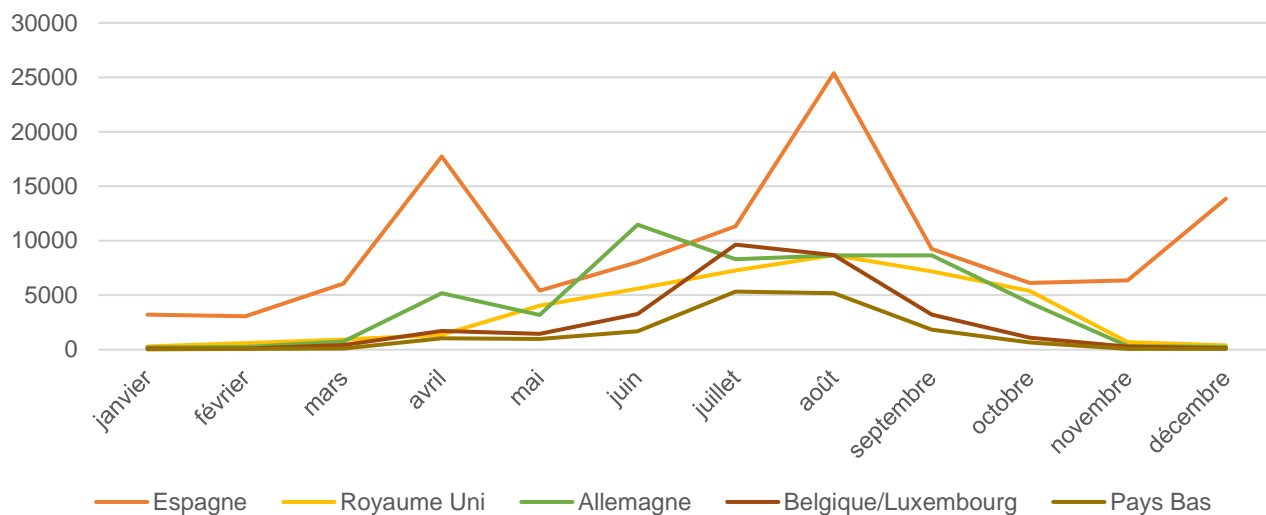
Répartition mensuelle de la clientèle étrangère		
mois	Nombres de visiteurs	répartition
janvier	6 717	2%
février	7 119	2%
mars	13 558	3%
avril	41 572	10%
mai	27 674	7%
juin	47 827	12%
juillet	68 883	17%
août	86 084	21%
septembre	49 110	12%
octobre	28 660	7%
novembre	13 173	3%
décembre	18 920	5%
Total	409 297	100%

Répartition mensuelle de la clientèle étrangère		
mois	nombres de visiteurs	répartition
janvier	7 829	9%
février	13 748	15%
mars	3 866	4%
avril	0	0%
mai	60	0%
juin	2 332	3%
juillet	23 075	25%
août	26 088	29%
septembre	11 928	13%
octobre	1 834	2%
novembre	0	0%
décembre	0	0%
Total	90 760	100%

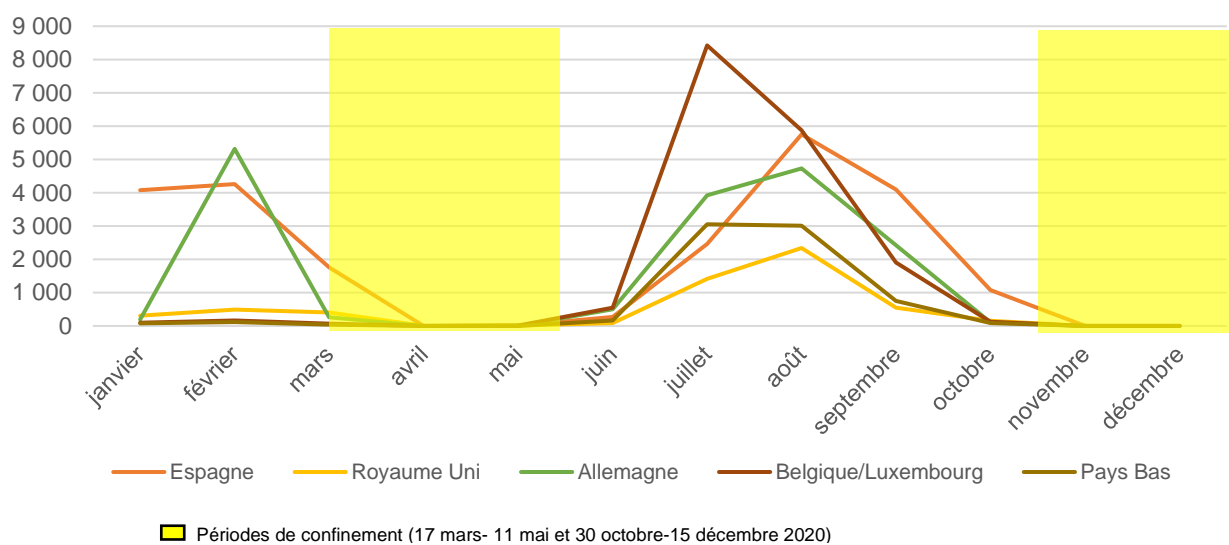
En 2020, l'absence de la clientèle étrangère est révélatrice des restrictions gouvernementales mises en place aux frontières. Une perte considérable de visiteurs étrangers est donc inévitable (- 318 537 visiteurs).

Malgré cela, la part des nationalités est sensiblement modifiée, la clientèle allemande représente 19% (+ 6 points) et la clientèle espagnole reste la première clientèle étrangère.

Fréquentation étrangère 2019 - Réseau Sites Pays Cathare

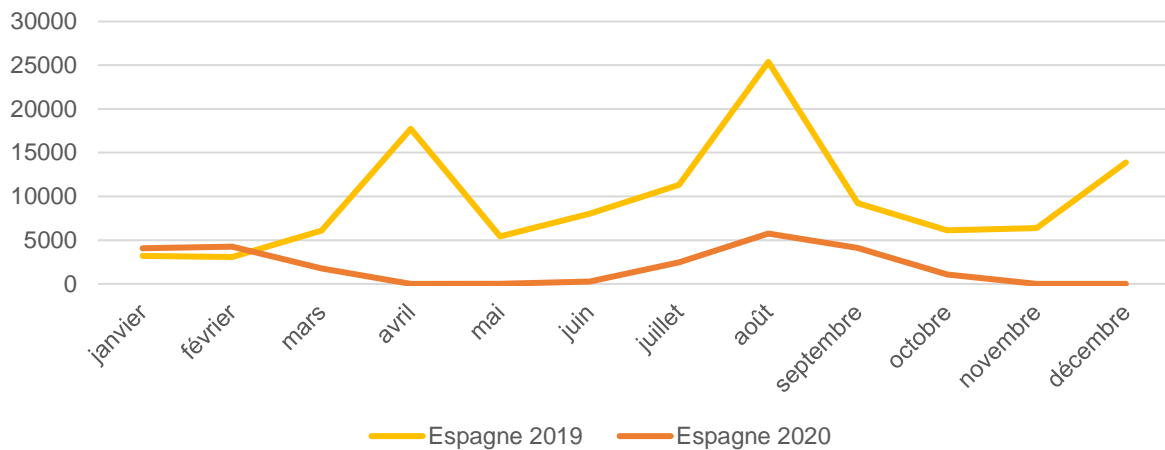


Fréquentation étrangère 2020 - Réseau Sites Pays Cathare



Part de fréquentation mensuelle par nationalité													
	janv	fev	mars	avril	mai	juin	juillet	août	sept	oct	nov	déc	total
Afrique	4%	14%	4%	0%	0%	2%	28%	32%	17%	0%	0%	0%	100%
Allemagne	1%	30%	1%	0%	0%	3%	22%	27%	14%	1%	0%	0%	100%
Australie / Nvelle Zélande	44%	15%	8%	0%	1%	5%	11%	11%	4%	2%	0%	0%	100%
Belgique/Luxembourg	1%	1%	0%	0%	0%	3%	49%	34%	11%	1%	0%	0%	100%
Canada	11%	19%	16%	0%	0%	12%	20%	15%	7%	1%	0%	0%	100%
Chine	43%	21%	5%	0%	0%	6%	9%	9%	6%	0%	0%	0%	100%
Espagne	17%	18%	7%	0%	0%	1%	10%	24%	17%	5%	0%	0%	100%
Etats-Unis	20%	41%	4%	0%	0%	2%	12%	9%	9%	2%	0%	0%	100%
Irlande	17%	19%	20%	0%	0%	5%	8%	23%	7%	0%	0%	0%	100%
Italie	15%	12%	2%	0%	0%	4%	22%	40%	4%	1%	0%	0%	100%
Japon	16%	61%	0%	0%	0%	1%	2%	14%	6%	0%	0%	0%	100%
Moyen Orient	9%	22%	1%	0%	0%	9%	9%	26%	22%	2%	0%	0%	100%
Pays-Bas	1%	2%	1%	0%	0%	2%	42%	41%	10%	1%	0%	0%	100%
Royaume-Uni	5%	9%	7%	0%	0%	2%	24%	41%	10%	3%	0%	0%	100%
Russie	33%	30%	12%	0%	2%	2%	10%	6%	5%	1%	0%	0%	100%
Scandinavie	3%	3%	3%	0%	0%	1%	31%	37%	19%	2%	0%	0%	100%
Suisse	1%	2%	1%	0%	0%	7%	48%	29%	11%	1%	0%	0%	100%
Autres Amériques	27%	26%	11%	0%	0%	5%	9%	12%	9%	1%	0%	0%	100%
Autres Asie	9%	19%	4%	0%	0%	3%	23%	33%	7%	1%	0%	0%	100%
Autres Europe	9%	11%	6%	0%	0%	4%	19%	32%	16%	3%	0%	0%	100%
Autres	24%	23%	12%	0%	0%	2%	8%	13%	16%	1%	0%	0%	100%
Total	9%	15%	4%	0%	0%	3%	25%	29%	13%	2%	0%	0%	100%

Comparatif de la fréquentation Espagnole 2019-2020



Évolution de la fréquentation Espagnole 2019/2020

