



SITES DE VISITES ET DE LOISIRS

BILAN 2019

ANALYSE DE FRÉQUENTATION

AUDE
PAYS CATHARE

LE SUD
A SON HISTOIRE

AGENCE DE DÉVELOPPEMENT TOURISTIQUE DE L'AUDE

FRESQUE ÉVÉNEMENTIELLE 2019 - 2020



LÉGENDE

-  Événements sociaux
-  Événements climatiques
-  Grands événements sportifs / culturels/ Politique
-  Événements extraordinaires

Le top 10 des sites de visite audois

Sites	Visiteurs 2018	Visiteurs 2019	Evolution 2018/2019
CHÂTEAU ET REMPARTS DE LA CITE DE CARCASSONNE	597 576	627 351	5,0%
RESERVE AFRICAINE DE SIGEAN	340 648	338 050	-0,8%
ABBAYE DE FONTFROIDE	121 612	126 266	3,8%
ESPACE BALNEOLUDIQUE GRISSAN	116 951	117 795	0,7%
CHÂTEAU DE PEYRPERTUSE	104 167	97 596	-6,3%
GOUFFRE GEANT DE CABRESPINE	78 102	71 733	-8,2%
CHÂTEAU DE QUERIBUS	68 270	59 505	-12,8%
PALAIS-MUSEE DE NARBONNE	104 756	54 881	-47,6%
CHÂTEAU DE LASTOURS	43 475	43 296	-0,4%
TERRA VINEA	36 372	40 888	12,4%
TOTAL	1 611 929	1 577 361	-2,1%

Source :ADT 2019

Totalisant plus de 1 500 000 entrées les principaux sites de visite du département connaissent des fortunes diverses et enregistrent au total un recul de 2% des entrées. Ce recul, fortement impacté par la forte diminution des entrées du Palais-Musée de Narbonne, s'explique également par le recul de fréquentation des châteaux du Pays Cathare pénalisés par des épisodes de canicule successifs.



Gouffre géant de Cabrespine/ML Henry

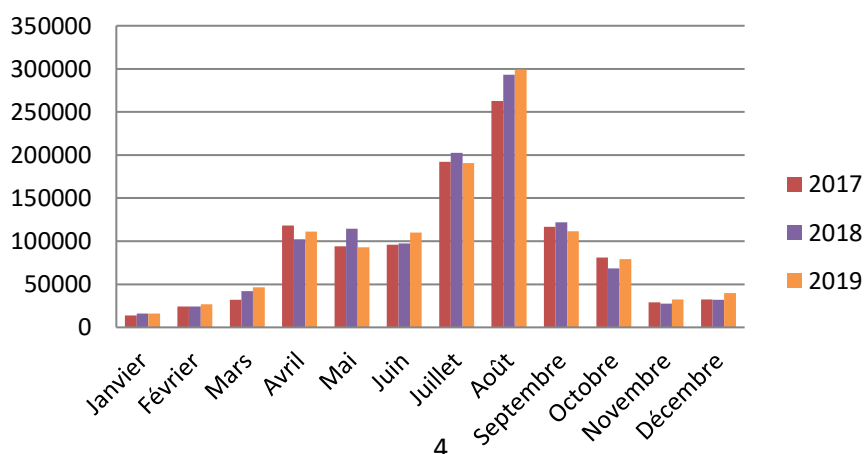
Fréquentation des sites du Pays Cathare

En progression de 0,5 % par rapport à 2018, la fréquentation des Sites Pays Cathare bénéficie de l'excellente saison réalisée par le Château Comtal de Carcassonne (+5%) qui franchit pour la 1^{ère} fois la barre des 600 000 visiteurs, et par celle de l'Abbaye de Fontfroide (+3,8%), les deux sites les plus visités du réseau. Hors ces deux sites, il faut noter une progression encourageante des sites de petite fréquentation (Château de Lordat, Maison des Mémoires de Mazamet, Musée du Quercorb, Château d'Usson), par les bons résultats enregistrés par les abbayes d'Alet-les-Bains (+14%) et de St-Hilaire (+2%) ainsi que par la progression du Château de Termes (+5,6%). En revanche, à l'exception des Châteaux de Lastours dont la fréquentation reste stable, les autres sites emblématiques de la destination accusent un recul notable.

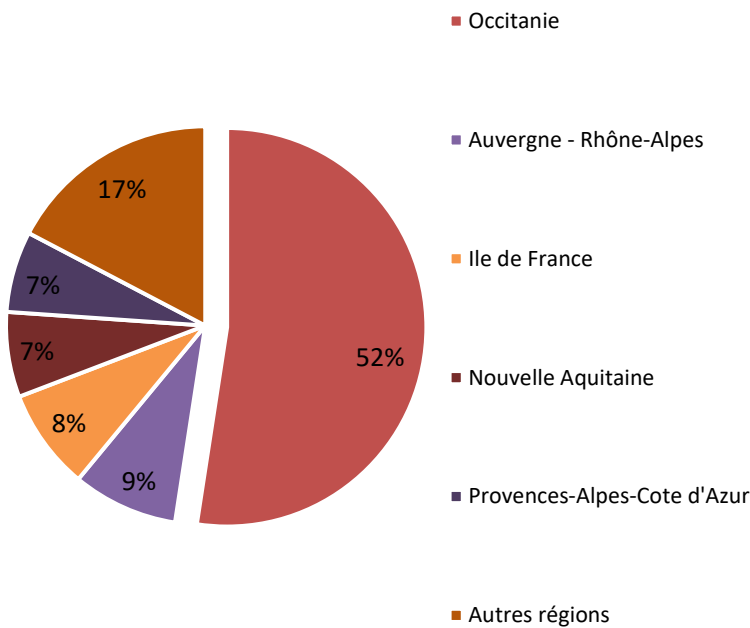
Sites Pays Cathare	TOTAL 2018	TOTAL 2019	% VARIATION
CHÂTEAU D'AGUILAR	8 676	8 168	-5,9%
ABBAYE D'ALET-LES-BAINS	4 689	5 364	14,4%
ABBAYE DE CAUNES-MINERVOIS	17 085	16 433	-3,8%
ABBAYE DE FONTFROIDE	121 612	126 266	3,8%
ABBAYE DE LAGRASSE	39 331	31 823	-19,1%
ABBAYE DE SAINT-HILAIRE	14 844	15 134	2,0%
ABBAYE DE SAINT-PAPOUL	11 898	11 297	-5,1%
ABBAYE DE VILLELONGUE	3 702	2 674	-27,8%
CHÂTEAU D'ARQUES	8 749	8 506	-2,8%
CHÂTEAU COMTAL DE CARCASSONNE	597 576	627 351	5,0%
CHÂTEAUX DE LASTOURS	43 475	43 396	-0,2%
CHÂTEAU DE LORDAT	2 268	2 947	29,9%
CHÂTEAU DE MONTSEGUR	42 467	38 568	-9,2%
CHÂTEAU DE PEYREPERTUSE	104 167	97 596	-6,3%
CHÂTEAU DE PUILAURENS	22 197	21 661	-2,4%
CHÂTEAU DE QUERIBUS - CUCUGNAN	68 270	59 505	-12,8%
CHÂTEAU DE SAISSAC	15 050	14 968	-0,5%
CHÂTEAU DE TERMES	6 308	6 662	5,6%
CHÂTEAU D'USSON	1 051	1 346	28,1%
CHÂTEAU DE VILLEROUGE-TERMENES	11 012	10 090	-8,4%
MAISON DES MEMOIRES - MAZAMET	2 949	3 220	9,2%
MUSEE DU QUERCORB	2 693	2 912	8,1%
TOTAL	1 150 069	1 155 887	0,5%

Source :ADT 2019

Fréquentation 2017 - 2019 des Sites Pays Cathare



Fréquentation française 2019-Origines régionales

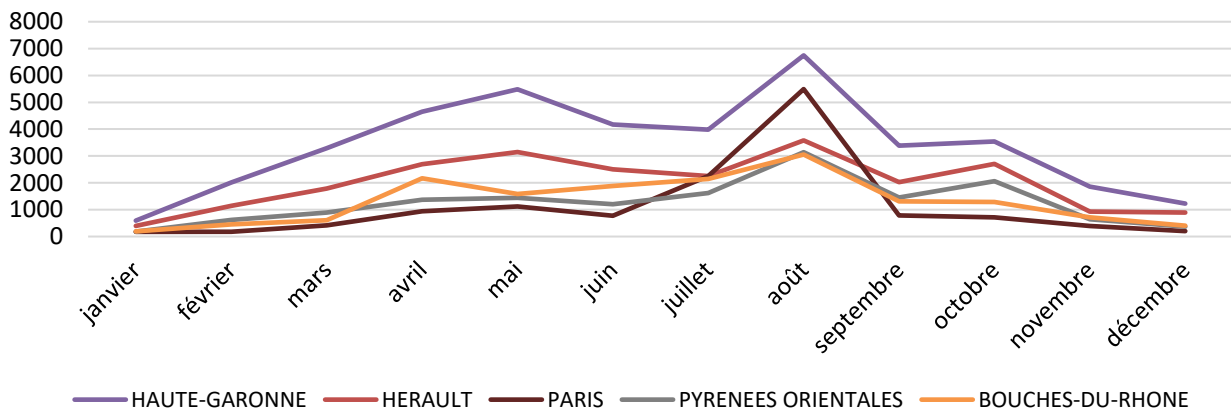


La clientèle issue de la Région Occitanie des sites Pays Cathare représente 52 % des visiteurs français, les audois représentant à eux seuls un tiers de la clientèle française. Si la clientèle haut-garonnaise reste hégémonique tout au long de l'année, elle est relativement plus importante en avant saison et notamment au mois de mai alors que la clientèle des Bouches-du-Rhône est fortement présente lors des vacances de printemps. La clientèle parisienne se distingue elle par un pic au mois d'août devenant pendant la période estivale la 2^{ème} clientèle française des sites du réseau.

Représentant 32 % de la clientèle française à l'année, la fréquentation audoise est surreprésentée au 1er trimestre (62 % en janvier, 43 % en février et mars) et au mois de juillet (37 %) alors qu'elle représente une part bien moindre des visiteurs au mois de septembre (24%).

Source : ADT 2019

Fréquentation mensuelle 2019 des 5 1ères clientèles départementales (Hors Aude)



Source : ADT 2019

Musées, centres d'interprétations et sites de loisirs

MUSEE - SITES PATRIMONIAUX	VISITEURS 2019	EVOLUTION 2018 - 2019
PALAIS - MUSEE - NARBONNE	54 881	-48%
HORREUM - NARBONNE	34 824	-3%
MUSEE DES DINOSAURES - ESPERAZA	34 450	3%
MUSEE AMPHORALIS - SALLELES D'AUDE	10 144	10%
L'ABBAYE CANONIALE SAINTE MARIE - LAGRASSE	13 597	-14%

Source : ADT 2019

CENTRES D'INTERPRETATION	VISITEURS 2019	EVOLUTION 2018 - 2019
TERRA VINEA	40 888	12%
DOMAINE L'ABBE SAUNIERE	25 041	2%
ODYSSEE DE L'OLIVIER	14 234	-9%
MOULIN A PAPIER DE BROUSSES ET VILLARET	13 096	3%
MAISON DE LA TRUFFE - VILLENEUVE MINERVOIS	12 234	13%
CHATEAU CHALABRE	9 395	-15%
MAISON CHARLES TRENET NARBONNE	3 309	-49%

Source : ADT 2019

CAVITES SOUTERRAINES	VISITEURS 2019	EVOLUTION 2018 - 2019
GOUFFRE GEANT DE CABRESPINE	71 733	-8%
GROTTE DE LIMOUSIS	31 120	4%

Source : ADT 2019

AUTRES SITES DE LOISIRS	VISITEURS 2019	EVOLUTION 2018 - 2019
RESERVE AFRICAINE DE SIGEAN	338 050	-1%
ESPACE BALNEOLUDIQUE GRUISSAN	117 795	1%
O2 AVENTURE - CARCASSONNE	13 500	21%
TRAIN DU PAYS CATHARE ET DU FENOUILLEDES	21 190	1%

Source : ADT 2019

CENTRE D'ART CONTEMPORAIN	VISITEURS 2019	EVOLUTION 2018 - 2019
LA COOPERATIVE MUSEE CERES-FRANCO	4 786	-11%

Source : ADT 2019

Si les fortes diminutions de fréquentation des sites de visite de la ville de Narbonne s'expliquent par une modification des méthodes de comptabilisation des entrées, les autres sites de visite du département alternent le bon et le moins bon. Au titre des satisfactions, il faut noter la progression de 12% de Terra Vinea qui passe le seuil des 40 000 visiteurs, le palier des 30 000 visiteurs franchit par les grottes de Limousis et l'excellente saison du Domaine de l'Abbé Saunières à Rennes-le-Château et du parcours forestier O2 Aventure de Carcassonne.

Cité médiévale de Carcassonne et Centre historique de Narbonne

Mis en place dès 2012 à la Cité médiévale de Carcassonne et dans le Centre historique de Narbonne, les dispositifs de comptage par Eco-compteurs® permettent de mesurer les flux quotidiens de visiteurs de ces deux sites emblématiques du département.

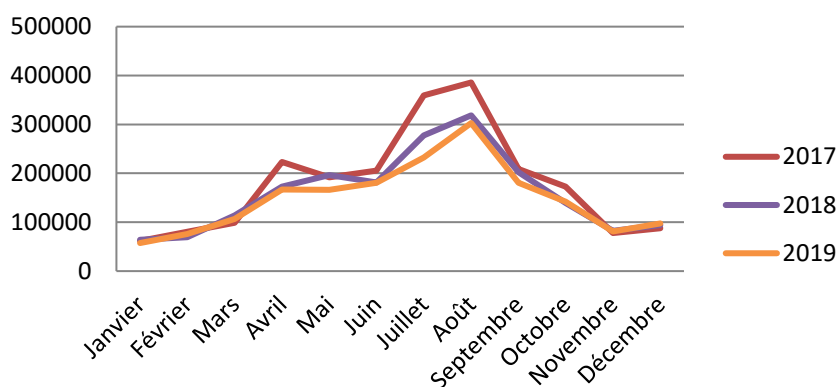
Fréquentation mensuelle Cité médiévale de Carcassonne		
Carcassonne	2019	Evolution 2018/2019
Janvier	57 439	-10,4%
Février	76 150	9,4%
Mars	106 864	-5,9%
Avril	166 976	-3,2%
Mai	166 258	-15,3%
Juin	180 413	-0,5%
Juillet	232 347	-16,2%
Août	302 818	-4,9%
Septembre	180 420	-10,8%
Octobre	142 302	2,1%
Novembre	81 331	-1,1%
Décembre	97 753	3,8%
Total	1 791 071	-6,3%

Source : ADT 2019

Sur l'ensemble de l'année 2019, 1,8 millions de visiteurs ont visité la Cité Médiévale de Carcassonne, soit une baisse de 6% par rapport aux chiffres de 2018. Cette baisse s'explique par une fréquentation moindre en mai et sur la période estivale. En effet les mois de mai et juillet accusent une baisse de fréquentation de l'ordre de 15% alors que le mois de septembre qui représente 10% de la fréquentation annuelle a également enregistré un recul significatif (-10%) ne permettant pas de retrouver les niveaux de fréquentation antérieurs.

Les ailes de saison concentrent 37% de la fréquentation annuelle soit 670 000 visiteurs en 2019 en faisant ainsi une période clé. Les vacances de Noël avec près de 6 000 visiteurs journaliers et les vacances de Pâques avec plus de 9 000 visiteurs sur le week-end Pascal correspondent à des pics qui se confirment d'année en année.

Fréquentation Cité médiévale de Carcassonne 2017 - 2019



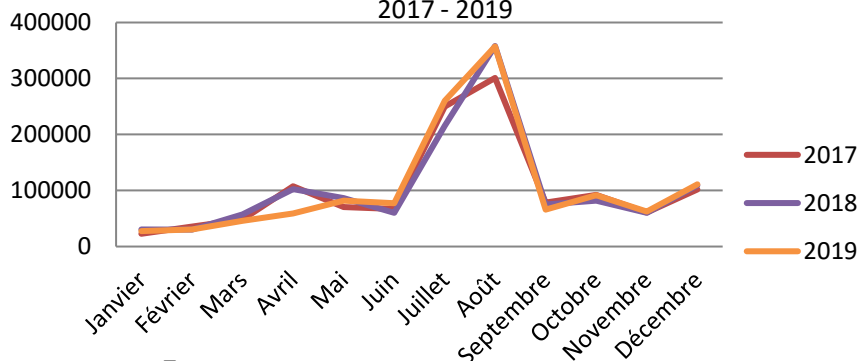
Fréquentation mensuelle Centre historique de Narbonne		
Narbonne	2019	Evolution 2018/2019
Janvier	27 575	-10,0%
Février	30 268	0,2%
Mars	45 993	-19,8%
Avril	59 252	-42,1%
Mai	82 116	-5,2%
Juin	77 105	27,7%
Juillet	260 482	20,7%
Août	357 190	-0,3%
Septembre	65 663	-12,4%
Octobre	91 626	11,7%
Novembre	62 516	4,2%
Décembre	110 883	1,5%
Total	1 270 669	0,2%

Source : ADT 2019

En 2019 la fréquentation du **Centre historique de Narbonne** reste stable malgré les reculs enregistrés en mars, avril et septembre. En effet, à l'opposé de nombreux sites de visite, les mois de juin et juillet ont enregistré des progressions de plus de 20%, le mois d'août restant stable.

Représentant 49% de la fréquentation annuelle (+ 10 points en 3 ans) la période d'été confirme sa prépondérance au cours des années, l'autre moitié de la fréquentation se répartissant de manière quasi équitable entre les ailes de saison (25 %) et le hors saison (26 %).

Fréquentation Centre historique de Narbonne
2017 - 2019



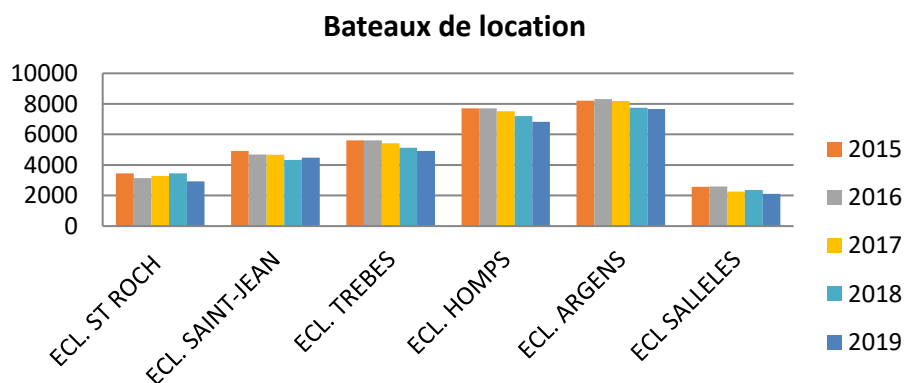
Canal du Midi et de la Robine – Tourisme Fluvial

	TOTAL 2018	TOTAL 2019	Evolution
ECL. ST ROCH / GAY	4066	3526	-13,3%
ECL. SAINT-JEAN	6483	6719	3,6%
ECL. TREBES	5848	5610	-4,1%
ECL. HOMPS	8149	7683	-5,7%
ECL. ARGENS	8747	8539	-2,4%
ECL. SALLELES	3482	2984	-14,3%
Total	36775	35061	-4,7%
Sous total Canal du Midi	33293	32077	-3,7%

En recul pour la 4^{ème} année consécutive la fréquentation des écluses test du Canal du Midi et de la Robine enregistre une baisse de 4,7 % du trafic par rapport à 2018, cette baisse atteignant les 12 % entre 2015 et 2019. Les baisses les plus sensibles sont enregistrées aux écluses de St Roch (Castelnaudary) et de Sallèles tant pour les bateaux à passagers que pour les bateaux de location.

Source : ADT 2019

Le mois le plus fréquenté reste le mois de septembre notamment pour les écluses d'Argens et d'Homps à proximité du grand bief qui permet de rallier facilement les écluses de Fonserrannes.



A l'exception de l'écluse St Jean à Carcassonne, l'activité de location de bateaux habitables est en recul sur l'ensemble du linéaire, les écluses de St Roch à l'extrémité du Grand Bassin de Castelnaudary passant sous la barre des 3 000 passages.

En léger recul (-1%) par rapport à 2018, la fréquentation étrangère reste largement dominante malgré les nombreux troubles sociaux de 2019 qui ont sans aucun doute écorné l'image de la France et limité la venue des clientèles lointaines.

	Français	Etrangers
ECL. ST ROCH	33%	67%
ECL. SAINT-JEAN	45%	55%
ECL. TREBES	29%	71%
ECL. HOMPS	37%	63%
ECL. ARGENS	37%	63%
ECL. SALLELES	42%	58%
Moyenne	37%	63%

Canal des 2 Mers à vélo – V80

Site	2018	2019	Evolution 2018/2019
Ecluse de Domergue - Castelnaudary	26556	30183	14%
Pont du Diable - Bram	15117	17687	17%
Ecluse de St Jean - Carcassonne	39120	44401	13%
Ecluse d'Homs	21220	25635	21%
Intersection Canal de Jonction direction Carcassonne	32426	32327	0%
Intersection Canal de Jonction direction Béziers	20209	19666	-3%

La fréquentation vélo le long du Canal du Midi a augmenté en moyenne de 10% entre 2018 et 2019, conséquence de l'engouement généralisé pour la pratique du vélo et des efforts de promotion réalisés dans le cadre du Comité d'itinéraire du Canal des 2Mers à Vélo fédérant les initiatives de l'ensemble des départements et Agences du Tourisme de l'ensemble du linéaire. Plus dense à proximité des agglomérations en raison d'une pratique locale importante, la fréquentation journalière moyenne varie entre 48 et 122 passages, les pics de fréquentation se situant tous au mois d'août avec un maximum de 549 passages enregistrés à l'écluse St-Jean le 13 août 2019.

Sentier Cathare

	ROQUEFORT DES CORBIERES	DUILHAC SOUS PEYREPERTUSE	LA BASTIDE - CAMPS SUR AGLY	COL DE CAMPERIE	ESPEZEL	ST-JULIA-DE-BEC	MOYENNE
Nombre de passages	677	2 919	332	719	1 662	960	1 679
Moyenne mensuelle	56	243	28	69	139	106	140
Evolution 2018/2019	-35%	-25%	-69%	-	-13%	-	-11%

Assuré par le Service des Espaces Naturels du Conseil Départemental le suivi des comptages effectués sur le Sentier Cathare fait apparaître une baisse globale de fréquentation de 11%, l'ensemble des postes de comptages étant en retrait par rapport à 2018. Toutefois les différents aléas constatés sur certains points de comptage (fonctionnement partiel de certains compteurs, destruction du compteur du Col de Campérié, désaffectation du compteur de Labastide) rendent relatives les comparaisons.

En tout état de cause, force est de constater un recul global dans la fréquentation du Sentier Cathare, les différents épisodes de canicule et la déprogrammation de la destination par plusieurs tour-opérateurs spécialisés ayant contribué à ce recul

Station de ski de Camurac

	Saison 2018 / 2019
Date d'ouverture	19 janvier 2019
Date de fermeture	10 mars 2019
Nombre de jours de fonctionnement	41
Nombre de journées skieurs	10 769
Moyenne journalière	262 journées skieurs

Avec seulement 41 jours d'ouverture en 2019 pour cause d'enneigement tardif, la saison 2019 n'aura pas permis à la station de Camurac de jouer à plein son rôle de pôle d'attractivité hivernal. L'impossibilité d'ouverture de la station lors des vacances de Noël 2019-2020 souligne plus globalement la question de l'avenir des stations de basse altitude dans un contexte de réchauffement climatique généralisé.