

# FREQUENTATION TOURISTIQUE

## AUDE, PAYS CATHARE

### 2018

## FLUX VISION TOURISME

ANALYSE  
FLUX  
VISION  
TOURISME

DEPARTEMENT  
DE **L'AUDE**

**ANNEE**  
**2018**

Réalisation :  
VISITDATA  
& AGENCE DE  
DEVELOPPEMENT  
TOURISTIQUE DE  
L'AUDE



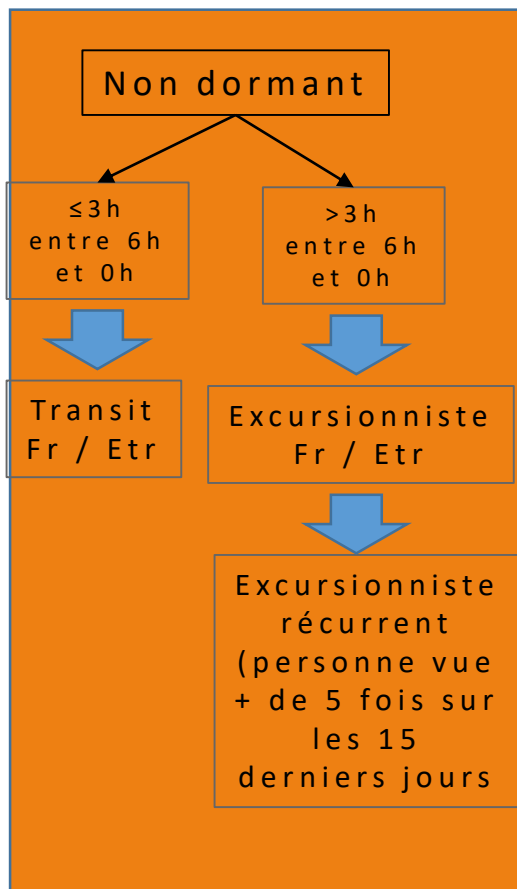


## Les partenaires territoriaux:

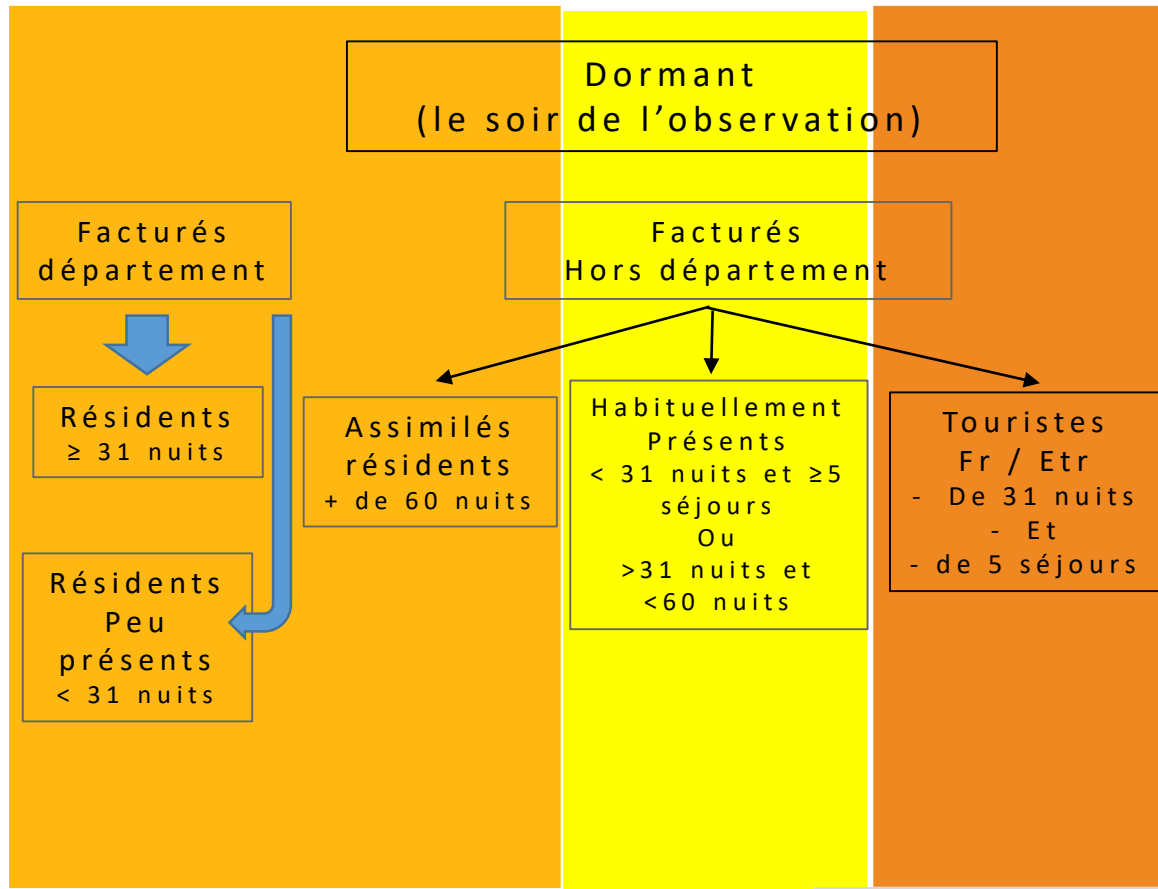
- Carcassonne
- Carcassonne Agglo
- Grand Narbonne
- Narbonne
- Gruissan
- Leucate
- Pyrénées audoises
- Limouxin
- Corbières-Minervois
- Lauragais
- Corbières-Salanques



# Segmentation Flux Vision Tourisme



Un **excursionniste** est présent dans l'Aude au minimum 3h dans la journée et n'y dort pas.



Un **résident** est facturé dans l'Aude

Un **touriste** n'est pas facturé dans l'Aude, y a passé moins de 31 nuitées et moins de 5 séjours au cours des 3 derniers mois.



# Capacité d'hébergements touristiques

ANALYSE  
FLUX  
VISION  
TOURISME

DEPARTEMENT  
DE **L'AUDE**

**ANNEE  
2018**

Réalisation :  
VISITDATA  
& AGENCE DE  
DEVELOPPEMENT  
TOURISTIQUE DE  
L'AUDE



| Territoires            | Capacité d'accueil (en nombre de lits) |                        |                      |                            |
|------------------------|--|------------------------|----------------------|----------------------------|
|                        | Résidences secondaires                 | Hébergements marchands | Nombre total de lits | Part des lits touristiques |
| Carcassonnais          | 25 582                                 | 12464                  | 38 046               | 10 %                       |
| Corbières-Minervois    | 21 909                                 | 5596                   | 27 505               | 7 %                        |
| Haute Vallée de l'Aude | 34 424                                 | 6543                   | 40 967               | 11 %                       |
| Lauragais              | 7 824                                  | 2845                   | 10 669               | 3 %                        |
| Narbonnaise            | 223 044                                | 40695                  | 263 739              | 69 %                       |
| <b>Total Aude</b>      | <b>312 783</b>                         | <b>68143</b>           | <b>380 926</b>       | <b>100 %</b>               |



# Nuitées des touristes et habituellement présents - Clientèles françaises et étrangères

Totalisant 20 030 000 nuitées en 2018, la population additionnelle se répartit entre habituellement présents (30 % des nuitées annuelles) et touristes (70 % des nuitées annuelles), la part des touristes culminant au mois de juillet pour représenter 79 % de la population additionnelle.

## Habituel. présents français

3 956K (20 %)

Nuitées

## Habituel. présents étrangers

1 937K (10 %)

Nuitées

## Touristes français

8 456K (42 %)

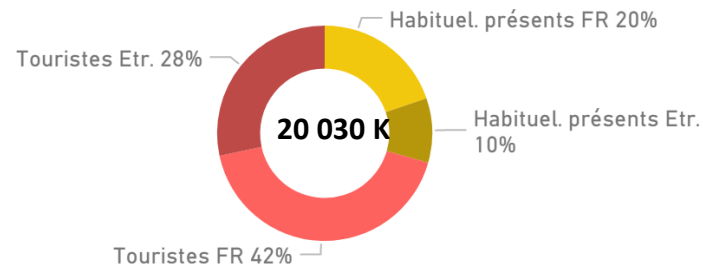
Nuitées

## Touristes étrangers

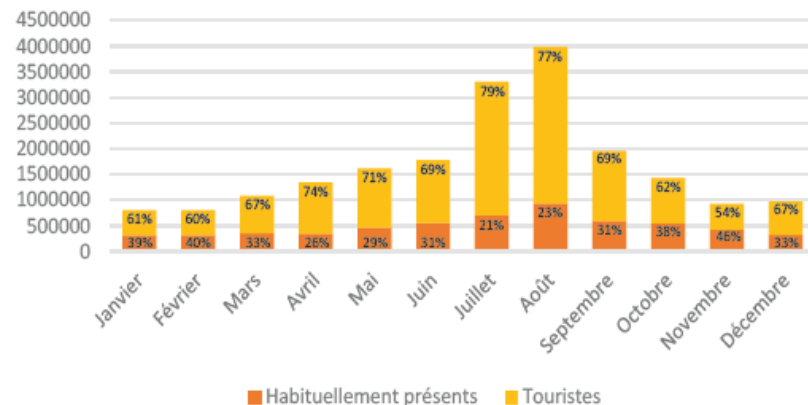
5 683K (28 %)

Nuitées

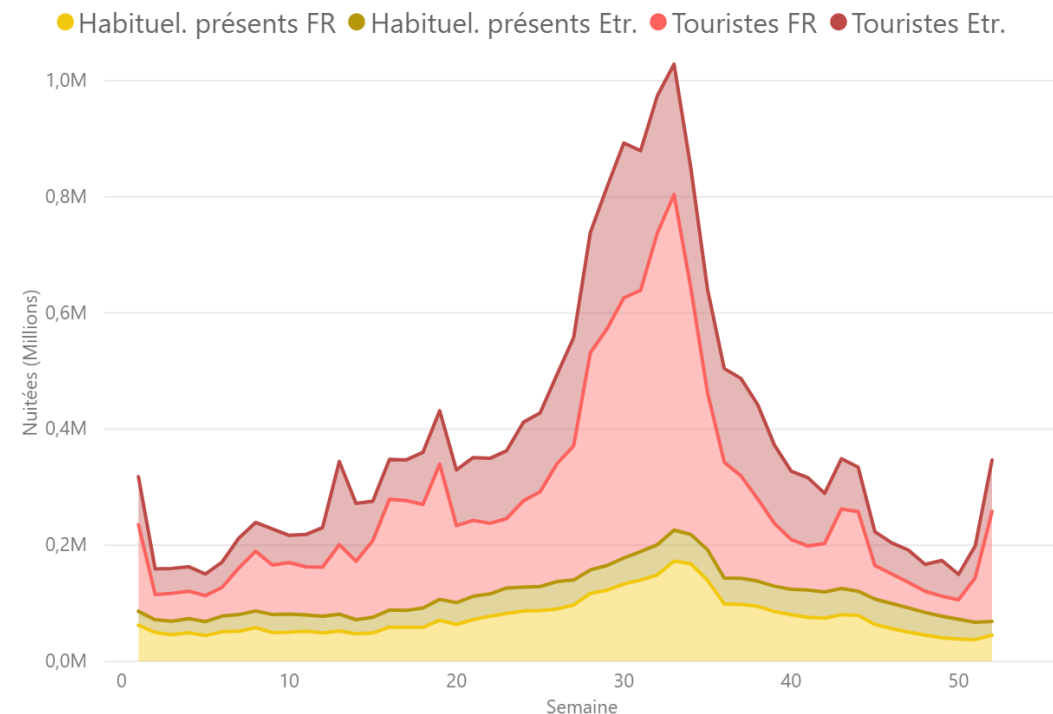
Part des nuitées par catégorie de personnes



Répartition de la fréquentation mensuelle par segment de clientèle



Courbe des nuitées hebdo



ANALYSE  
FLUX  
VISION  
TOURISME

DEPARTEMENT  
DE L'AUDE

ANNEE  
2018

Réalisation :  
VISITDATA  
& AGENCE DE  
DEVELOPPEMENT  
TOURISTIQUE DE  
L'AUDE



# Nuitées des touristes et habituellement présents - Clientèles françaises

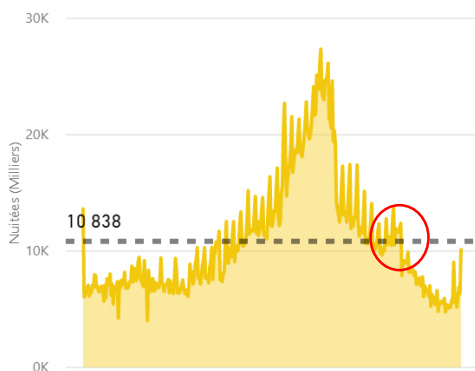
La fréquentation maximum des clientèles françaises se situe entre le 14 et le 25 août, l'optimum de fréquentation des touristes se situant autour du 15 août alors que la fréquentation maximum des habituellement présents se situe plutôt dans la 2<sup>ème</sup> quinzaine du mois d'août.

## Habituel. présents français

10 838

Nuitées par jour en moyenne

Nuitées des habituels français



Top 3 "date" des habituels français

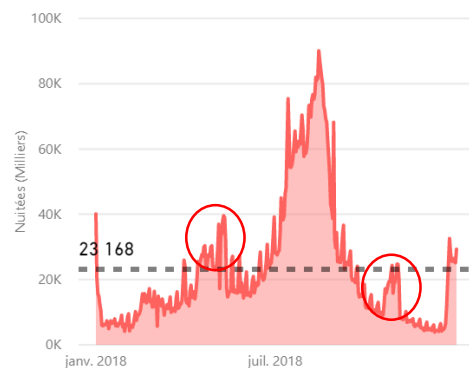
| Date                  | Nuitées |
|-----------------------|---------|
| samedi 18 août 2018   | 27 366  |
| samedi 25 août 2018   | 26 156  |
| vendredi 17 août 2018 | 26 065  |

## Touristes français

23 168

Nuitées par jour en moyenne

Nuitées des touristes français

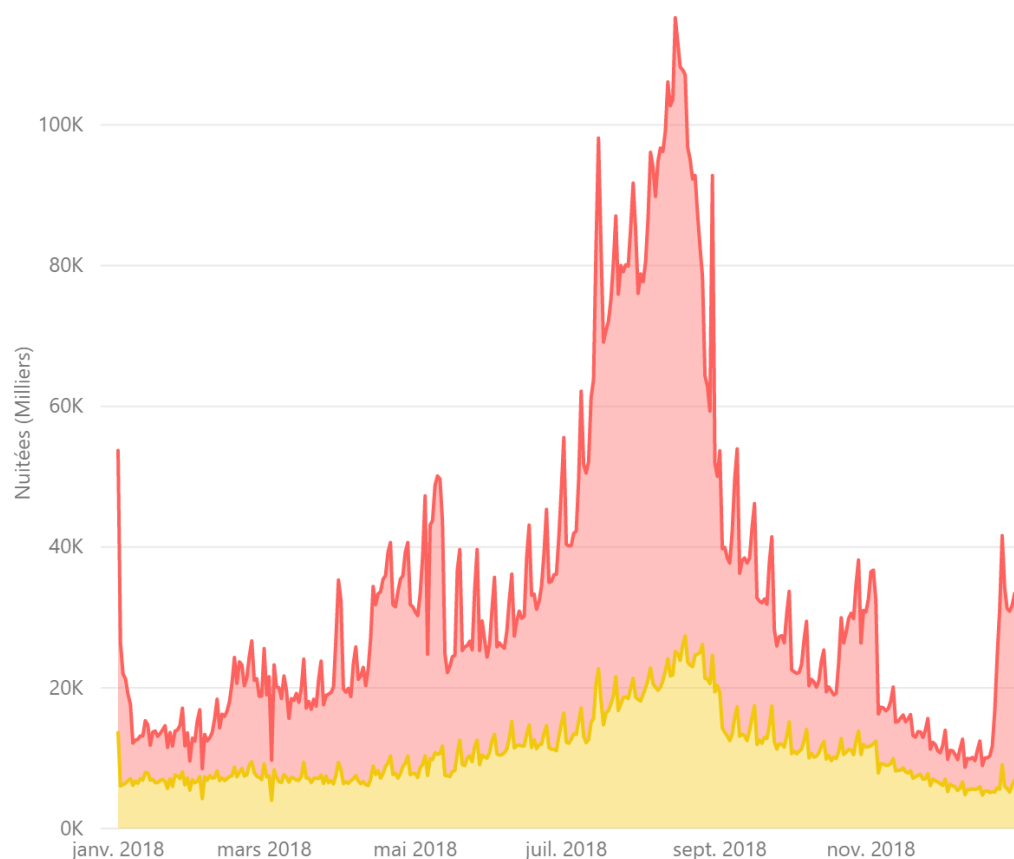


Top 3 "date" des touristes français

| Date                  | Nuitées |
|-----------------------|---------|
| mardi 14 août 2018    | 90 097  |
| mercredi 15 août 2018 | 86 944  |
| jeudi 16 août 2018    | 84 311  |

Courbe des nuitées quotidiennes

● Habituel. présents FR ● Touristes FR



ANALYSE  
FLUX  
VISION  
TOURISME

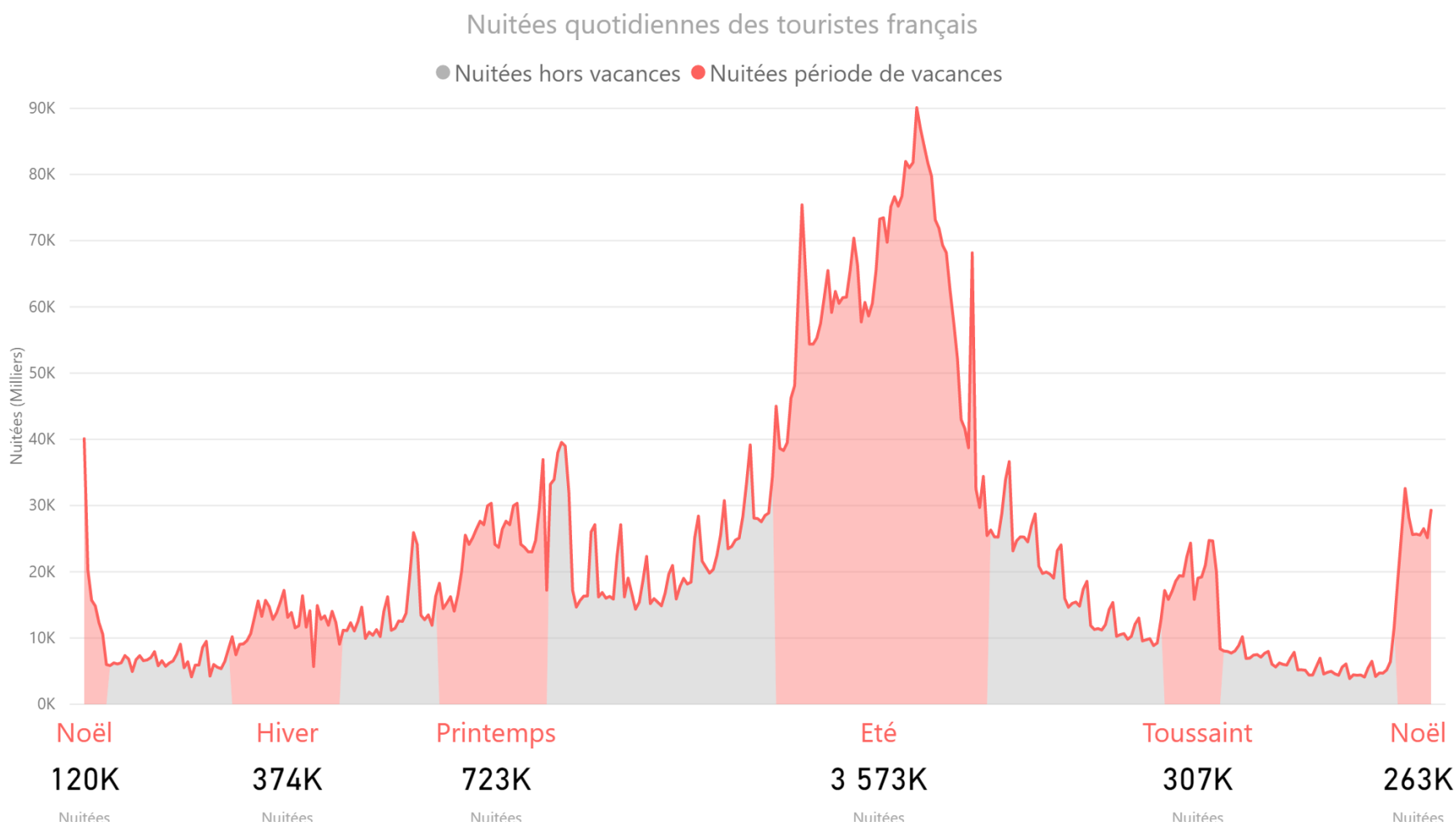
DEPARTEMENT  
DE L'AUDE

ANNEE  
2018

Réalisation :  
VISITDATA  
& AGENCE DE  
DEVELOPPEMENT  
TOURISTIQUE DE  
L'AUDE



Les périodes de vacances scolaires françaises totalisent 63,4 % des nuitées annuelles des touristes français, les seules vacances estivales représentant 42 % des ces mêmes nuitées. On peut noter que les vacances de Noël génèrent autant de nuitées de touristes que les vacances d'hiver.



Périodes de vacances

5 360K

Nuitées des touristes français

Périodes hors vacances

3 096K

Nuitées des touristes français

Part des vacances

| Période                  | Part nuitées % |
|--------------------------|----------------|
| Vacances d'hiver         | 4,4%           |
| Vacances de printemps    | 8,5%           |
| Vacances d'été           | 42,3%          |
| Vacances de la Toussaint | 3,6%           |
| Vacances de Noël         | 4,5%           |
| Hors vacances            | 36,6%          |
| <b>Total</b>             | <b>100,0%</b>  |

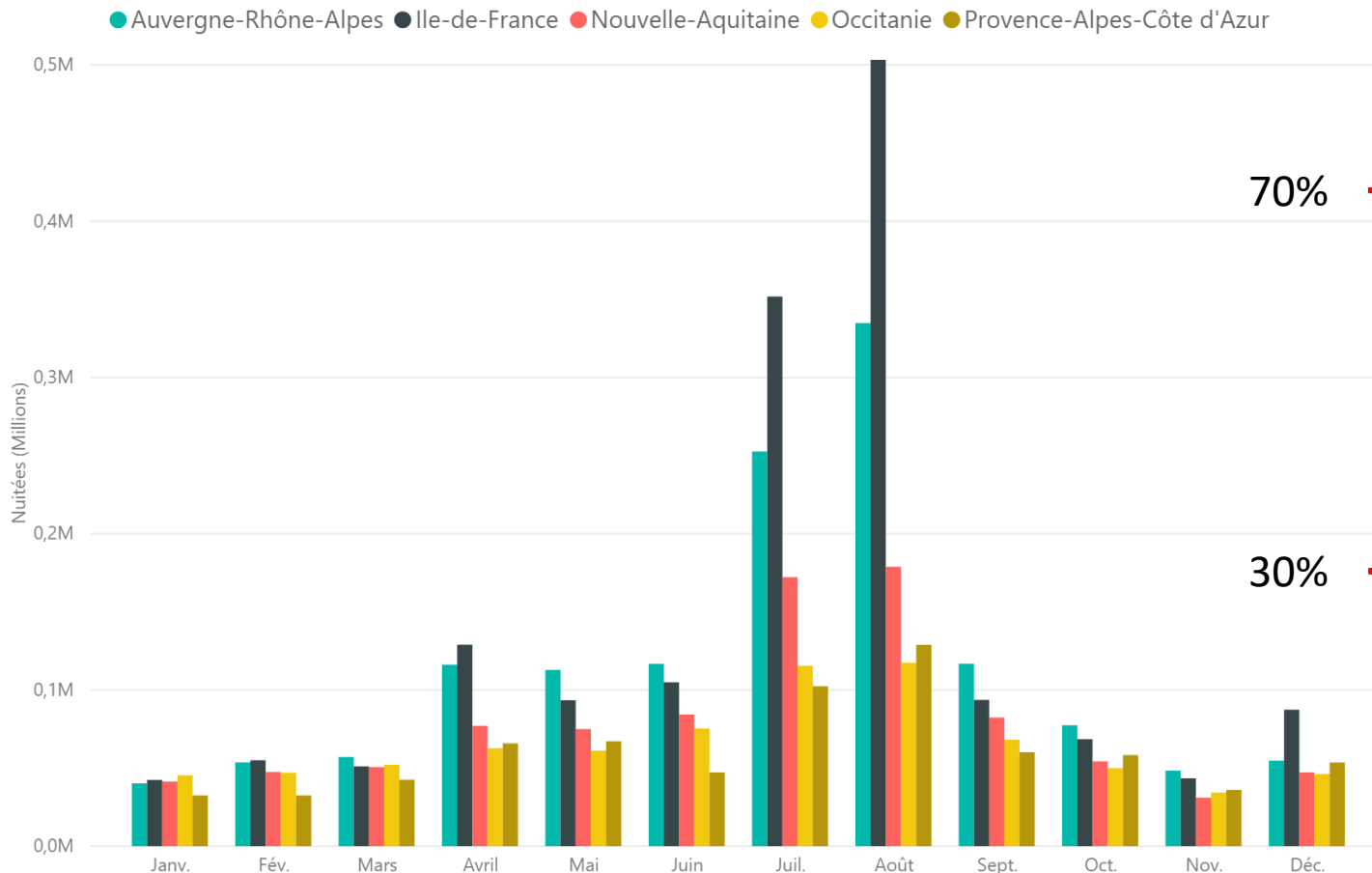
Réalisation :  
VISITDATA  
& AGENCE DE  
DEVELOPPEMENT  
TOURISTIQUE DE  
L'AUDE



# Nuitées des touristes - Clientèles françaises par région d'origine

Largement majoritaire en juillet et en août mais aussi en février, avril et décembre (vacances scolaires), la région Ile de France reste la 1<sup>ère</sup> région émettrice de touristes vers notre destination, la région Auvergne – Rhône-Alpes étant elle majoritaire les autres mois de l'année.

Nuitées mensuelle des touristes par région d'origine (Top 5 des régions françaises)



Nuitées des touristes par région d'origine

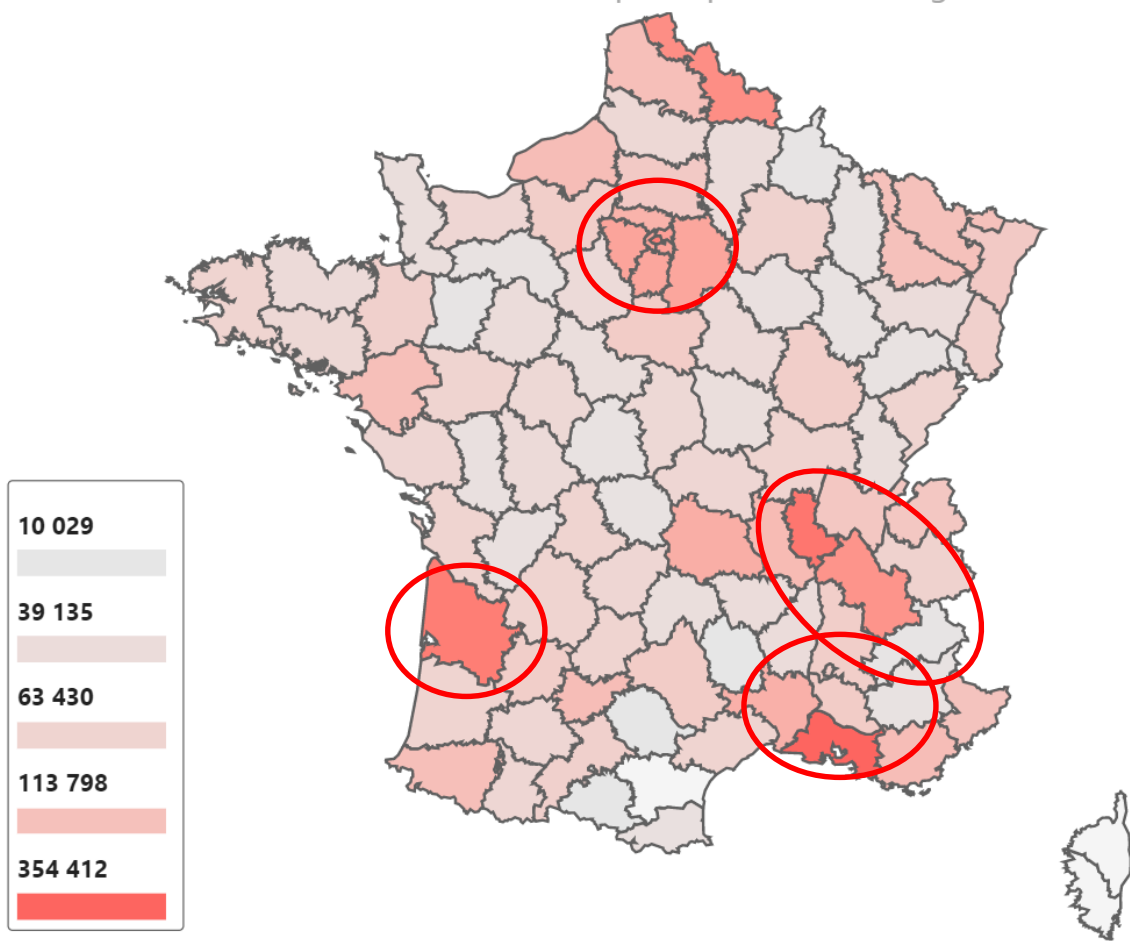
| Région d'origine           | Nuitées          | Part %        |
|----------------------------|------------------|---------------|
| Ile-de-France              | 1 623 705        | 19,8%         |
| Auvergne-Rhône-Alpes       | 1 381 268        | 16,8%         |
| Nouvelle-Aquitaine         | 941 661          | 11,5%         |
| Occitanie                  | 775 136          | 9,4%          |
| Provence-Alpes-Côte d'Azur | 726 886          | 8,9%          |
| Hauts-de-France            | 567 519          | 6,9%          |
| Grand Est                  | 443 158          | 5,4%          |
| Bourgogne-Franche-Comté    | 382 172          | 4,7%          |
| Normandie                  | 326 923          | 4,0%          |
| Pays de la Loire           | 306 093          | 3,7%          |
| Centre                     | 304 709          | 3,7%          |
| Bretagne                   | 240 423          | 2,9%          |
| Limousin                   | 167 481          | 2,0%          |
| Corse                      | 23 826           | 0,3%          |
| <b>Total</b>               | <b>8 210 960</b> | <b>100,0%</b> |





Les métropoles (et leurs départements) de Marseille, Lyon, Bordeaux et Paris – Ile de France s'affirment comme les principaux réservoirs de clientèle touristique pour notre destination, ce palmarès évoluant au fil de l'année et des périodes de vacances scolaires.

Nuitées des touristes par département d'origine



| Nuitées touristiques par marché                       | Nuitées   | Part en % |
|---|-----------|-----------|
| Ile de France   | 1 428 399 | 19,8%     |
| Auvergne-Rhône Alpes<br>(Rhône + Isère + Puy de Dôme) | 714 223   | 8,8%      |
| Bouches-du-Rhône                                      | 354 412   | 4,3%      |
| Gironde   | 292 669   | 3,6%      |
| Nord  | 255 806   | 3,1%      |
| Gard  | 162 036   | 2,0%      |

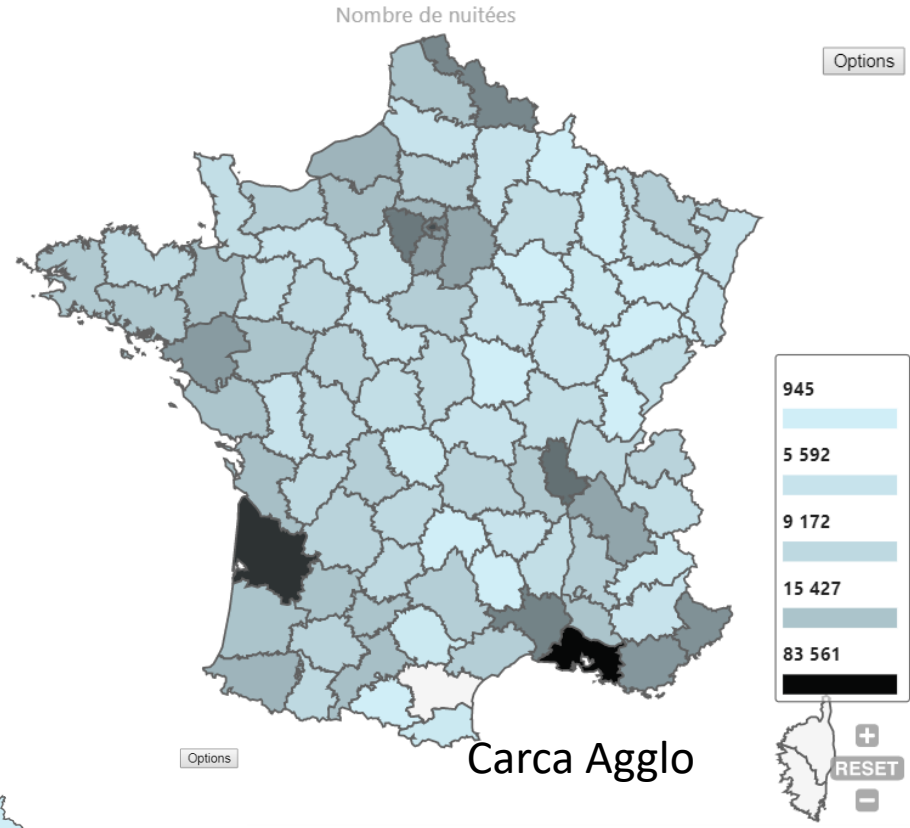
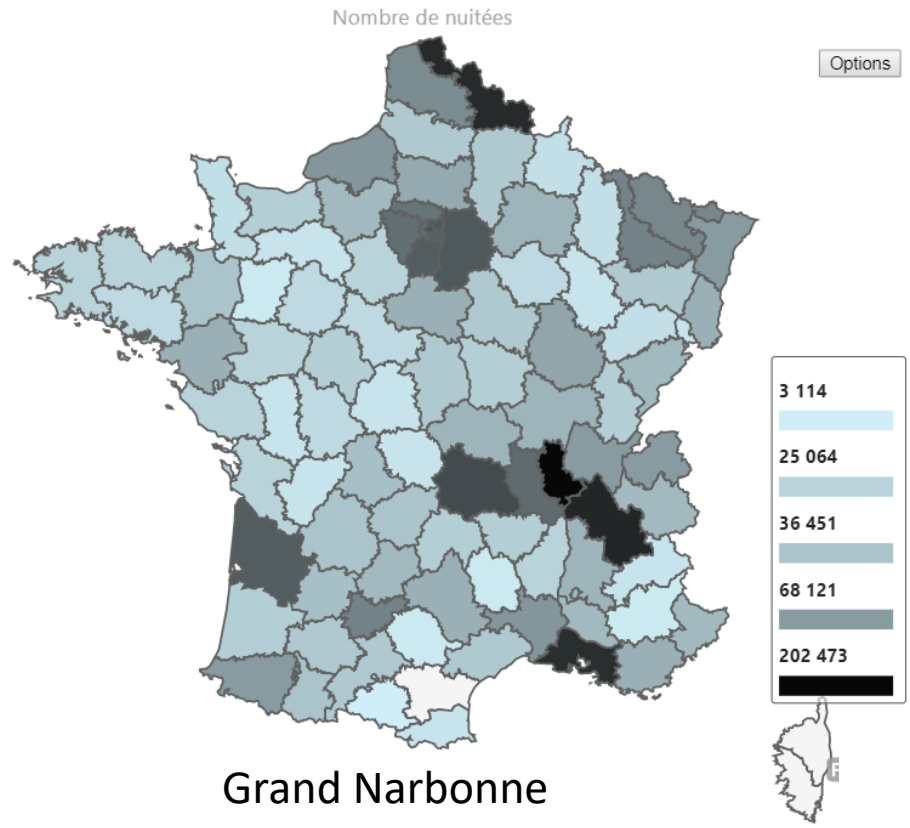
# Nuitées des touristes - Clientèles françaises par département d'origine

ANALYSE  
FLUX  
VISION  
TOURISME

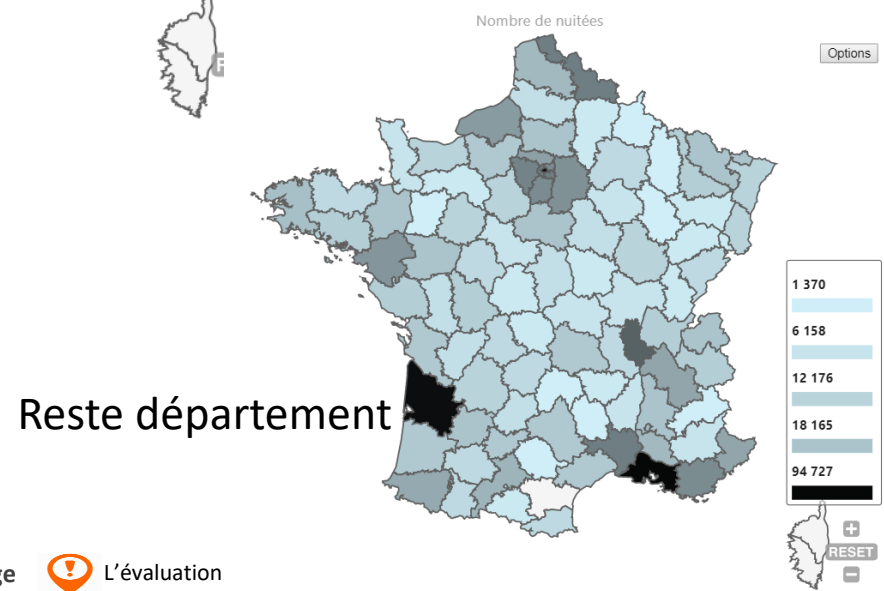
DEPARTEMENT  
DE L'AUDE

ANNEE  
2018

Réalisation :  
VISITDATA  
& AGENCE DE  
DEVELOPPEMENT  
TOURISTIQUE DE  
L'AUDE

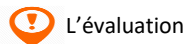


Les principaux bassins de clientèles sont communs à l'ensemble des espaces audois même si leur intensité varie. On notera l'importance de la région Auvergne – Rhône-Alpes et celle des Bouches du Rhône mais aussi celles de la Gironde et du Gard.



an national. Les données 2018 peuvent être surévaluées.

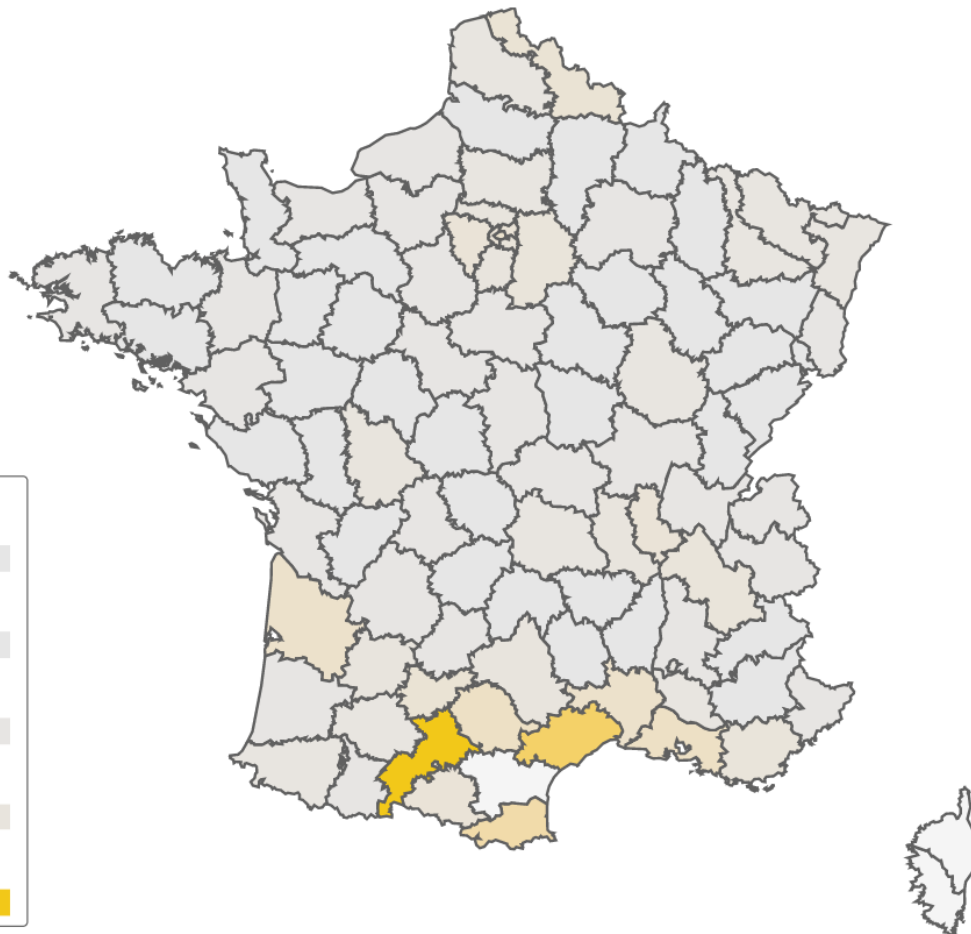
Ce document ne peut être utilisé, reproduit ou communiqué sans l'autorisation de l'Agence de Développement Touristique de l'Aude



## Nuitées des habituellement présents - Clientèles françaises par département d'origine

Les nuitées des habituellement présents proviennent essentiellement des départements limitrophes et plus spécifiquement des deux métropoles régionales. Il faut également noter, comme pour les nuitées des touristes, l'importance des Bouches du Rhône, de la Gironde et du Gard qui fournissent plus de 100 000 nuitées chacun.

Nuitées des habituellement présents par département d'origine



Nuitées des habituellement présents par département d'origine

| Département d'origine | Nuitées          | Part %        |
|-----------------------|------------------|---------------|
| Haute-Garonne         | 658 531          | 17,3%         |
| Hérault               | 454 907          | 12,0%         |
| Pyrénées-Orientales   | 227 242          | 6,0%          |
| Tarn                  | 130 092          | 3,4%          |
| Bouches-du-Rhône      | 128 141          | 3,4%          |
| Gironde               | 106 867          | 2,8%          |
| Gard                  | 104 092          | 2,7%          |
| Paris                 | 92 727           | 2,4%          |
| Tarn-et-Garonne       | 77 055           | 2,0%          |
| Nord                  | 72 375           | 1,9%          |
| Rhône                 | 65 174           | 1,7%          |
| Ariège                | 63 964           | 1,7%          |
| Yvelines              | 62 900           | 1,7%          |
| Hauts-de-Seine        | 60 157           | 1,6%          |
| Seine-Saint-Denis     | 58 306           | 1,5%          |
| <b>Total</b>          | <b>3 798 537</b> | <b>100,0%</b> |

ANALYSE  
FLUX  
VISION  
TOURISME

DEPARTEMENT  
DE L'AUDE

ANNEE  
2018

Réalisation :  
VISITDATA  
& AGENCE DE  
DEVELOPPEMENT  
TOURISTIQUE DE  
L'AUDE

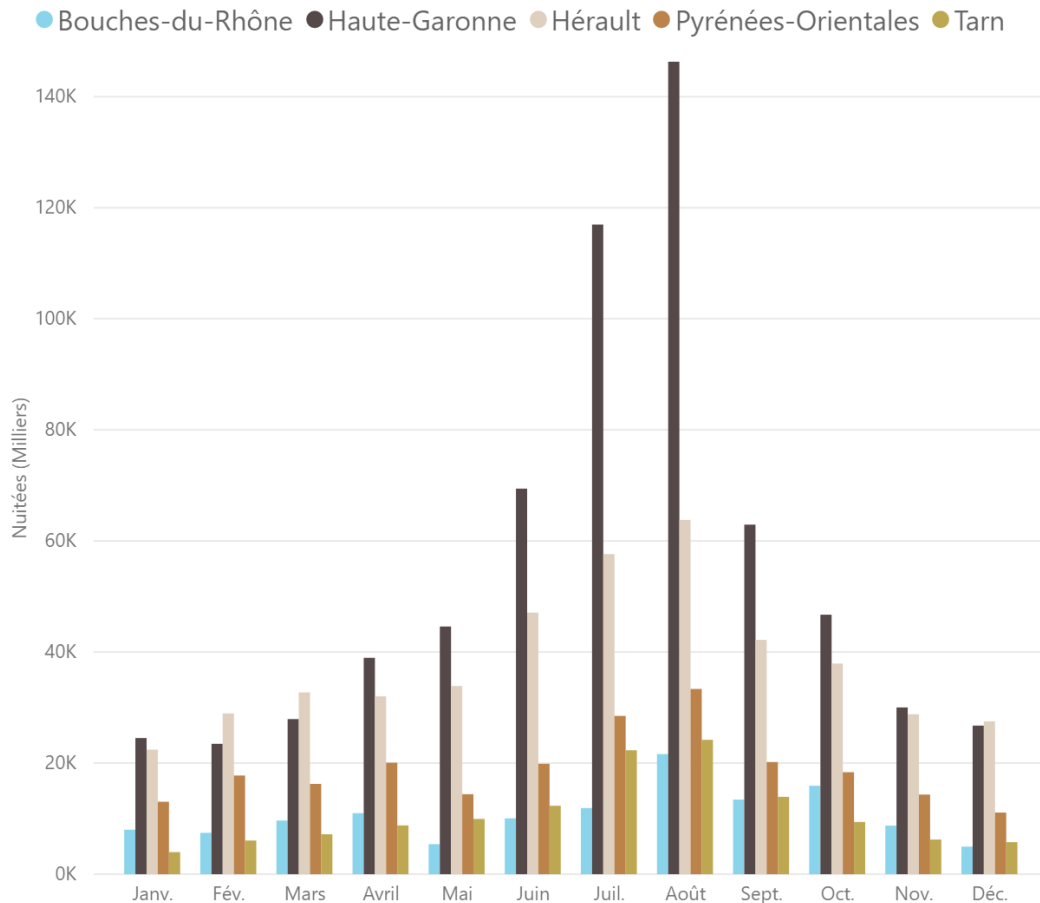
AUDE  
PAYS CATHARE  
LE SUD  
A SON HISTOIRE

visitdata

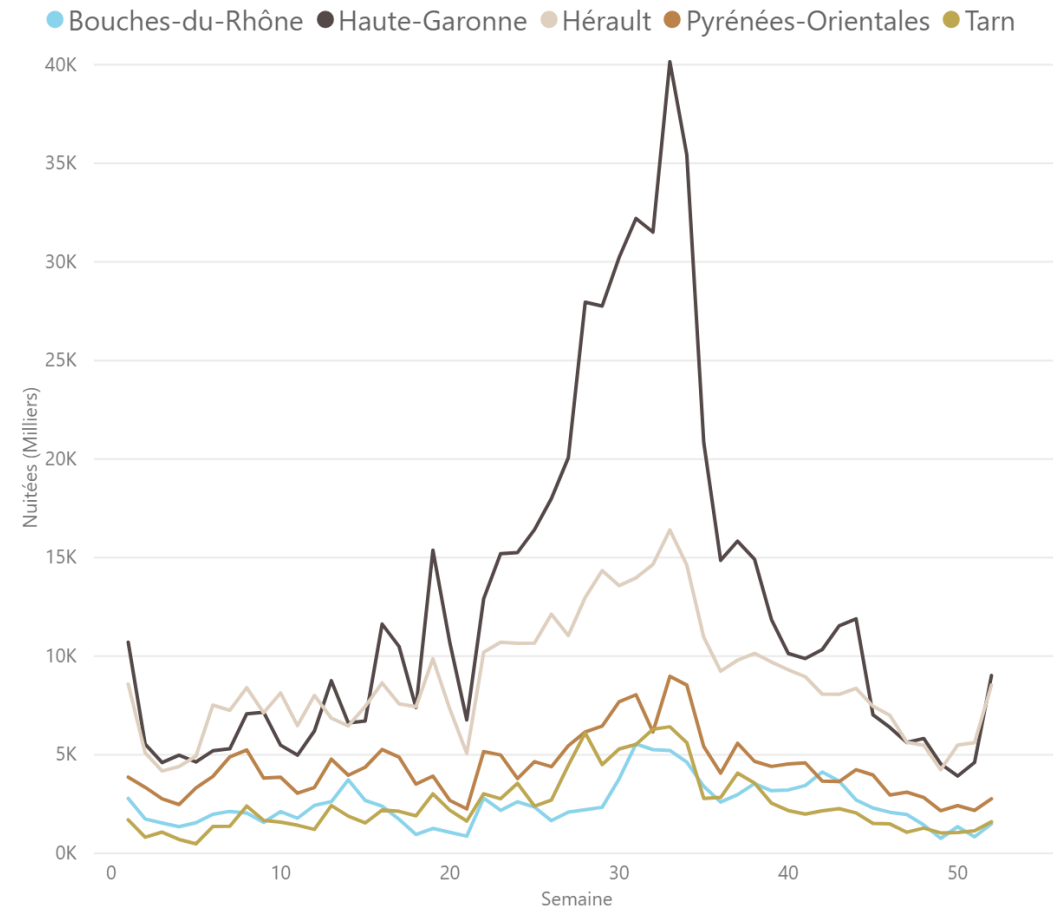


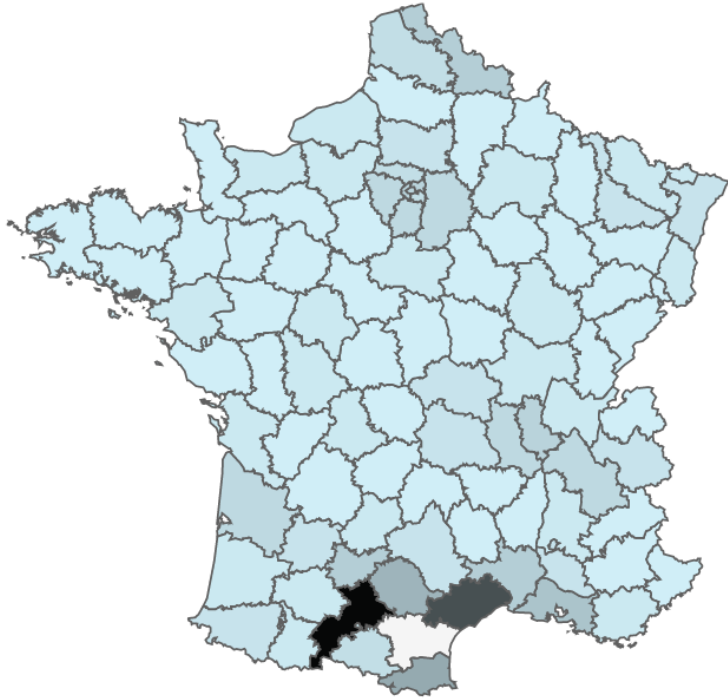
Majoritaire 9 mois sur 12, la clientèle haut-garonnaise est essentiellement présente de juin à septembre alors que les héraultais sont majoritaires ou très proches de la 1<sup>ère</sup> position en automne et en hiver.

Nuitées mensuelles des habitués par département d'origine (Top 5)

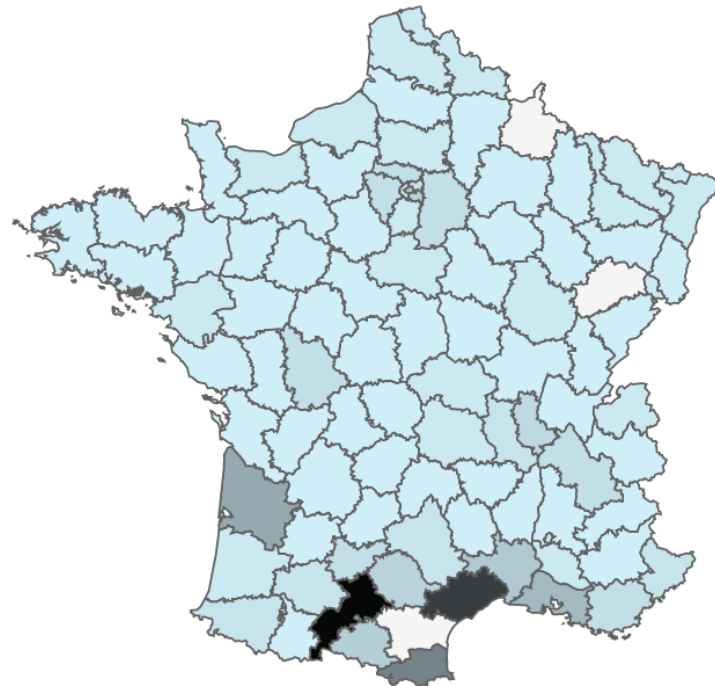


Nuitées hebdo des habitués par département d'origine (Top 5)

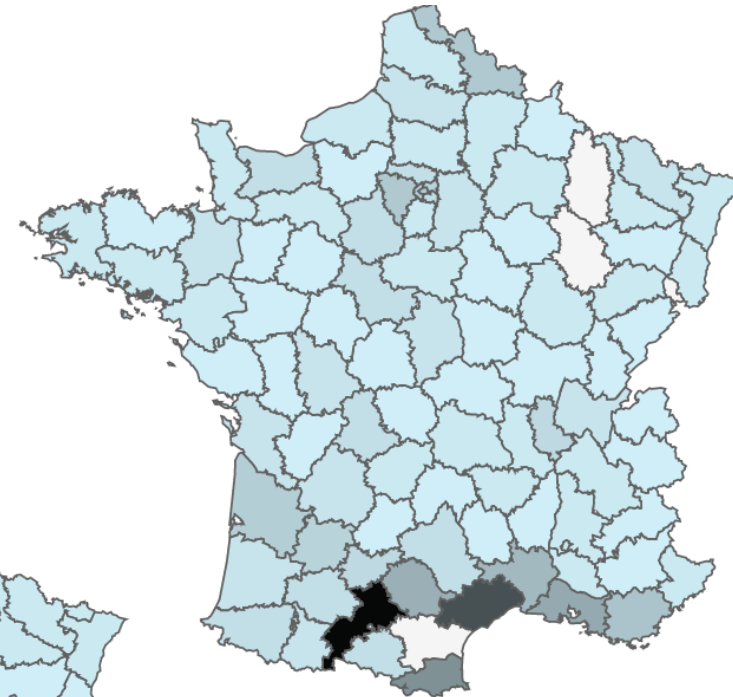




Grand Narbonne



Reste département



Carca Agglo

Réalisation :  
VISITDATA  
& AGENCE DE  
DEVELOPPEMENT  
TOURISTIQUE DE  
L'AUDE



Ce document ne peut être utilisé, reproduit ou communiqué sans l'autorisation de l'Agence de Développement Touristique de l'Aude





# Nuitées des touristes et habituellement présents - Clientèles étrangères

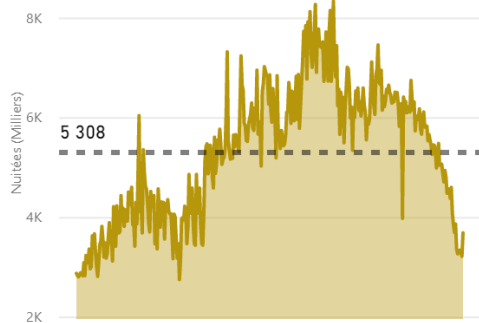
Alors que la fréquentation des touristes étrangers culmine dans la 3<sup>ème</sup> décade de juillet, celle des habituellement présents étrangers est plus importante durant la 2<sup>ème</sup> quinzaine d'août, soulignant par là-même les différences de comportements selon le segment de clientèle étudiée.

## Habituel. présents étrangers

5 308

Nuitées par jour en moyenne

Nuitées des habituels étrangers



Top 3 dates des habituels étrangers

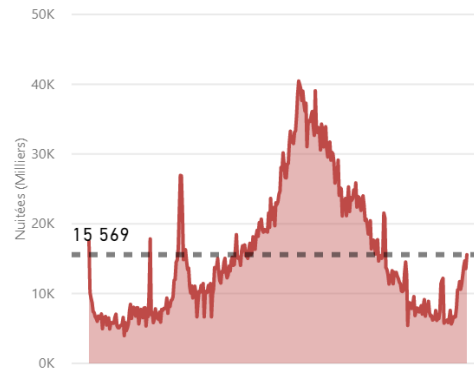
| Date                  | Nuitées |
|-----------------------|---------|
| vendredi 31 août 2018 | 8 347   |
| mardi 14 août 2018    | 8 278   |
| mardi 28 août 2018    | 8 157   |

## Touristes étrangers

15 569

Nuitées par jour en moyenne

Nuitées des touristes étrangers

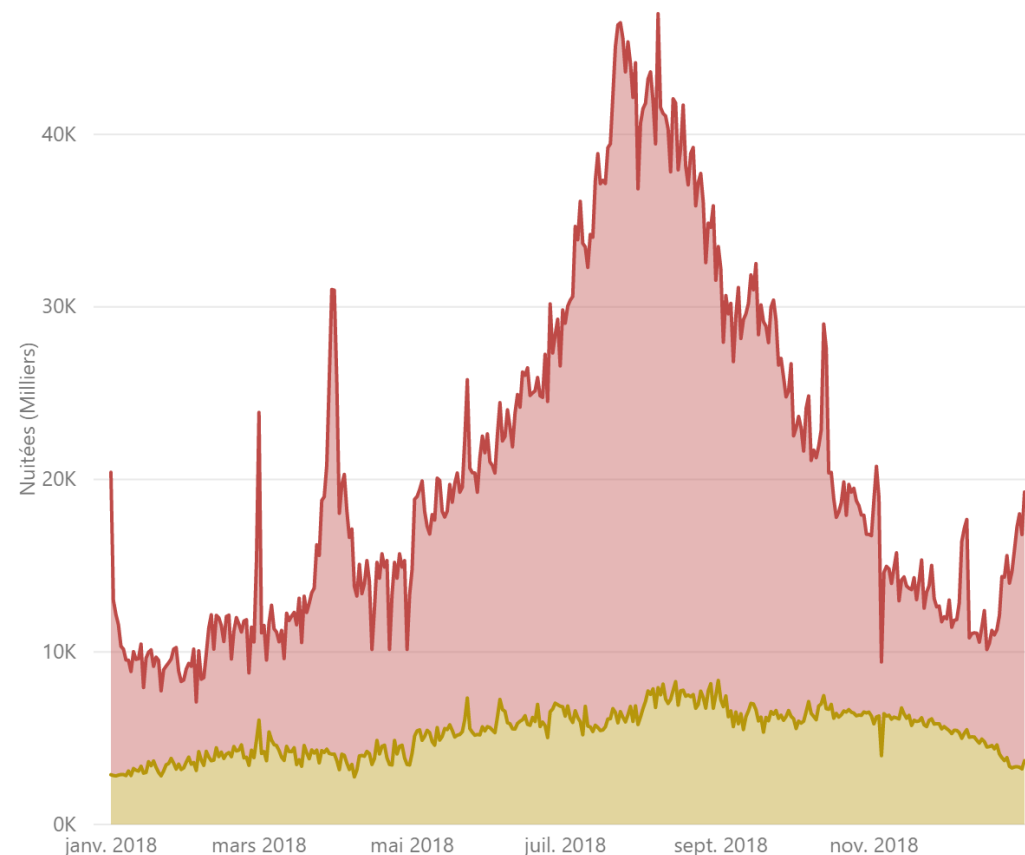


Top 3 dates des touristes étrangers

| Date                     | Nuitées |
|--------------------------|---------|
| dimanche 22 juillet 2018 | 40 458  |
| lundi 23 juillet 2018    | 39 932  |
| mardi 24 juillet 2018    | 39 344  |

Courbe des nuitées quotidiennes

● Habituel. présents Etr. ● Touristes Etr.



ANALYSE  
**FLUX  
VISION  
TOURISME**

DEPARTEMENT  
DE **L'AUDE**

**ANNEE  
2018**

Réalisation :  
**VISITDATA  
& AGENCE DE  
DEVELOPPEMENT  
TOURISTIQUE DE  
L'AUDE**

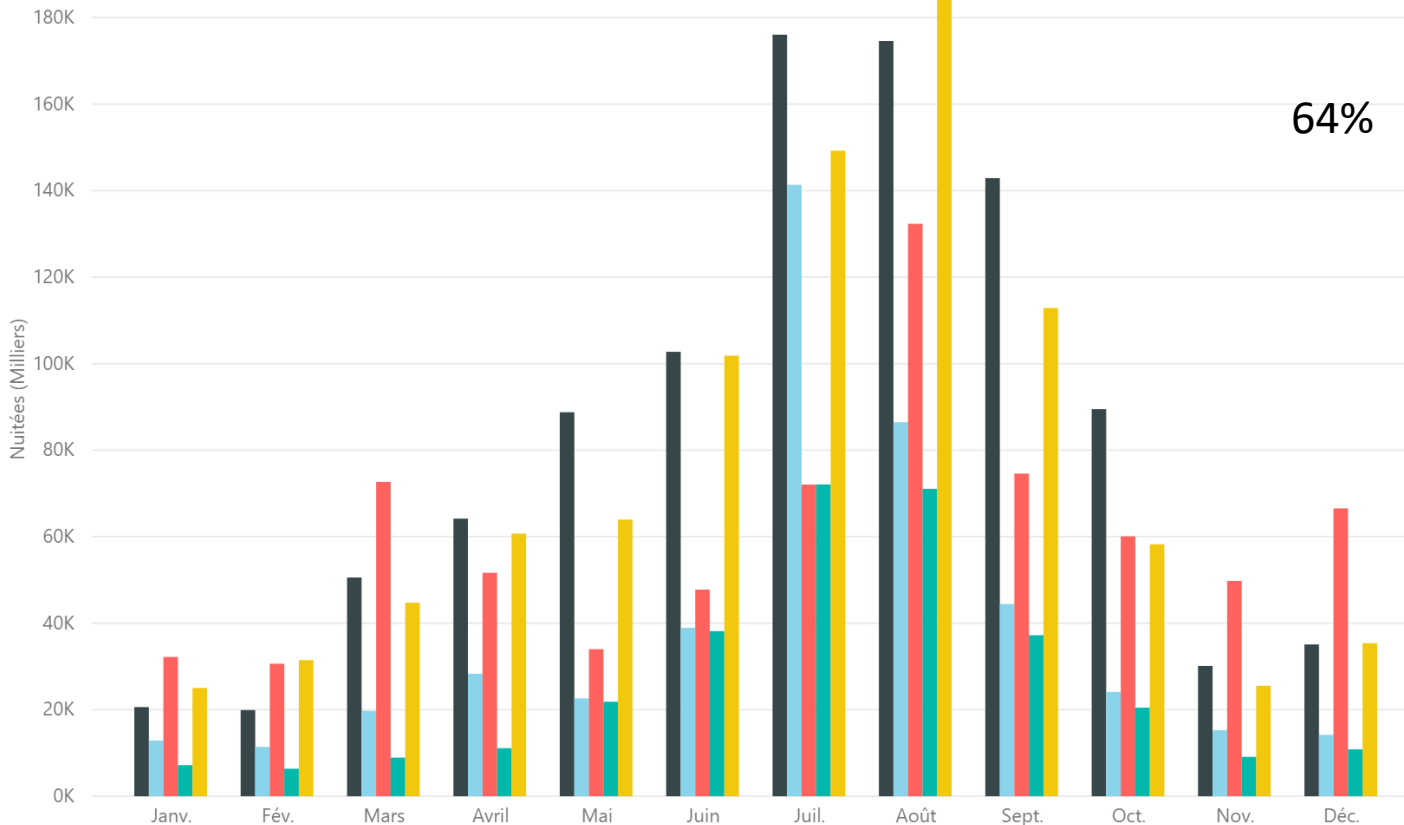


# Nuitées des touristes - Clientèles étrangères par pays d'origine

Majoritaires d'avril à juillet puis en septembre et octobre les touristes allemands sont les plus gros pourvoyeurs de nuitées touristiques de notre destination. Les britanniques dominent le palmarès en février et août, laissant le haut du podium aux touristes espagnols en janvier, mars, novembre et

Nuitées mensuelles des touristes étrangers par pays d'origine (Top 5)

● Allemagne ● Belgique ● Espagne ● Pays-Bas ● Royaume-Uni



64%

Nuitées des touristes étrangers par pays d'ori...

| Pays d'origine                | Nuitées          | Part %        |
|-------------------------------|------------------|---------------|
| Allemagne                     | 994 997          | 18,8%         |
| Royaume-Uni                   | 897 222          | 16,9%         |
| Espagne                       | 724 299          | 13,7%         |
| Belgique                      | 459 712          | 8,7%          |
| Pays-Bas                      | 314 383          | 5,9%          |
| Autres pays d'Europe centrale | 299 658          | 5,6%          |
| Scandinavie                   | 250 762          | 4,7%          |
| Autres pays d'Europe de l'Est | 171 578          | 3,2%          |
| Suisse                        | 152 761          | 2,9%          |
| Italie                        | 134 306          | 2,5%          |
| Pays du Maghreb               | 122 138          | 2,3%          |
| États-Unis                    | 99 605           | 1,9%          |
| Portugal                      | 87 571           | 1,7%          |
| Irlande                       | 73 901           | 1,4%          |
| Autres pays d'Afrique         | 71 586           | 1,3%          |
| Autres pays d'Asie-Océanie    | 67 053           | 1,3%          |
| <b>Total</b>                  | <b>5 304 950</b> | <b>100,0%</b> |

ANALYSE  
FLUX  
VISION  
TOURISME

DEPARTEMENT  
DE L'AUDE

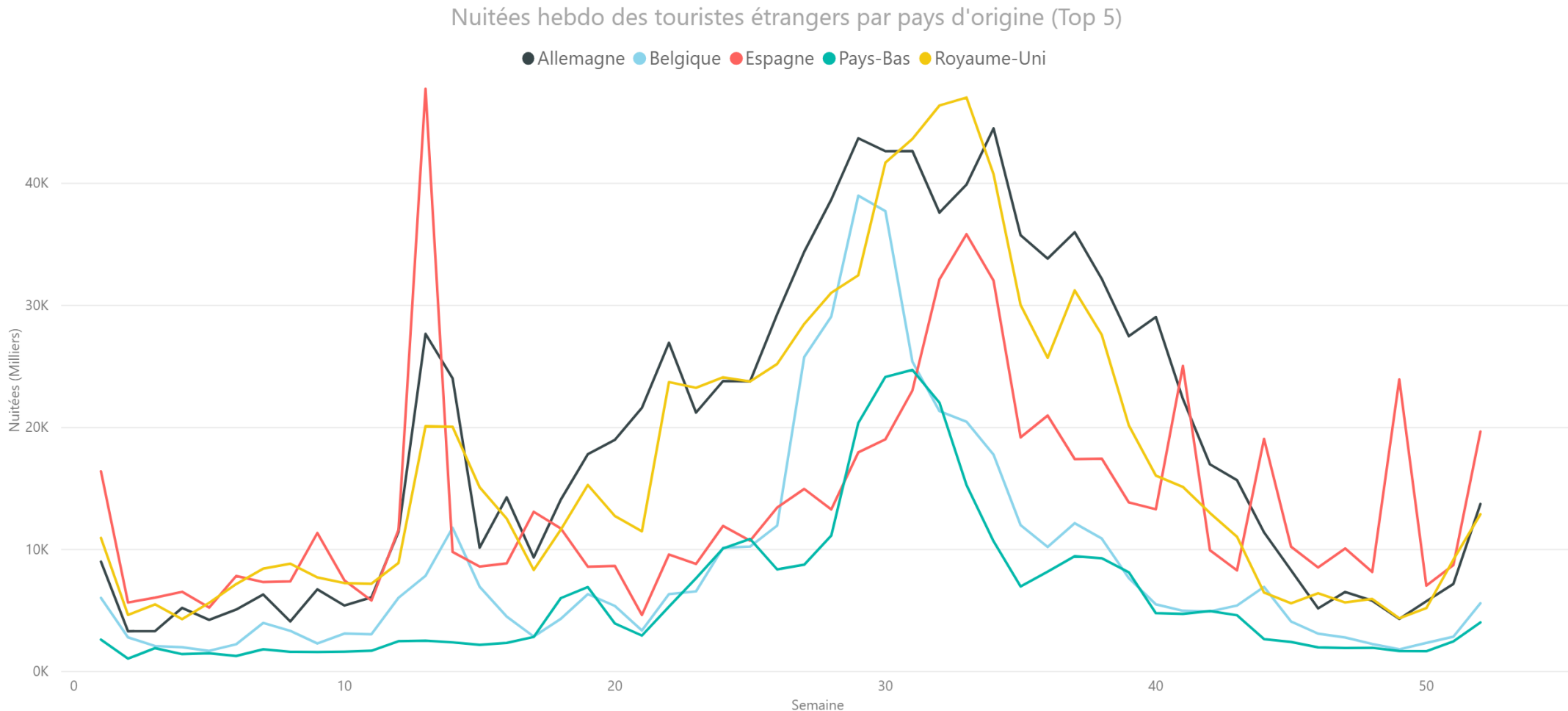
ANNEE  
2018

Réalisation :  
VISITDATA  
& AGENCE DE  
DEVELOPPEMENT  
TOURISTIQUE DE  
L'AUDE



# Nuitées des touristes - Clientèles étrangères par pays d'origine

Les courbes des nuitées hebdomadaires soulignent les pics de fréquentation de la clientèle espagnole notamment lors de la Semaine Sainte et durant le dernier trimestre ainsi que la présence relativement réduite dans le temps des néerlandais qui sont essentiellement présents dans le département de mai à





Majoritaire dans 6 territoires sur 8, la clientèle britannique est essentielle pour les territoires ruraux. La clientèle allemande quant à elle représente près d'un touriste étranger sur 2 dans le Grand Narbonne et un sur quatre dans les territoires des Corbières.

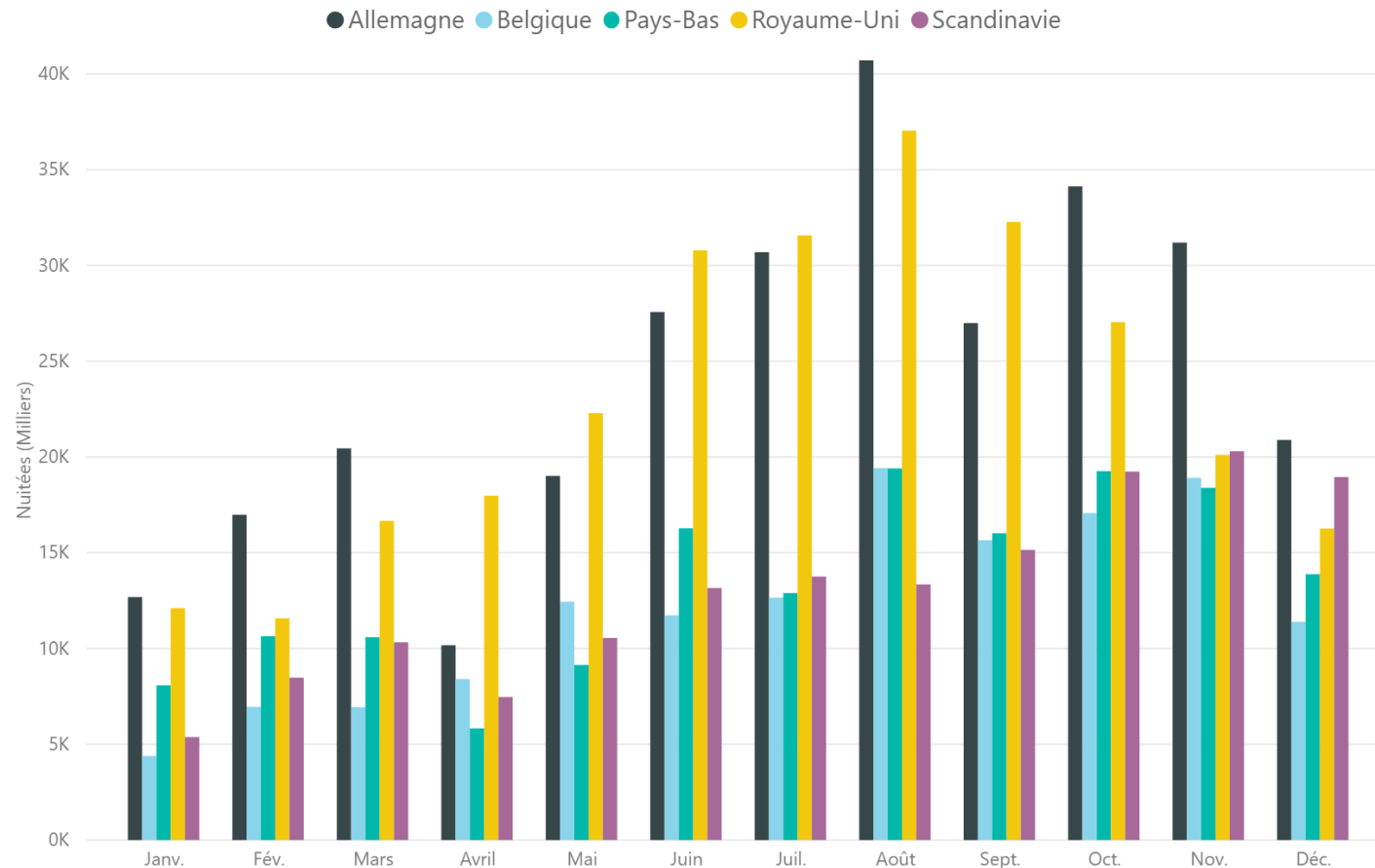
|             | Grand Narbonne | Carca Agglo | Corbières Minervois | Lauragais Audois | Pyrénées Audoises | Limouxin | Corbières-Salanque | Reste Aude | Département |
|-------------|----------------|-------------|---------------------|------------------|-------------------|----------|--------------------|------------|-------------|
| Allemagne   | 49%            | 13%         | 25%                 | 13%              | 11%               | 14%      | 24%                | 12%        | 30%         |
| Belgique    | 13%            | 9%          | 18%                 | 19%              | 15%               | 14%      | 22%                | 9%         | 13%         |
| Espagne     | 18%            | 39%         | 12%                 | 13%              | 11%               | 13%      | 13%                | 6%         | 21%         |
| Pays-Bas    | 9%             | 7%          | 11%                 | 13%              | 12%               | 12%      | 7%                 | 13%        | 9%          |
| Royaume-Uni | 12%            | 32%         | 33%                 | 42%              | 51%               | 47%      | 34%                | 60%        | 26%         |
| Top 5       | 100%           | 100%        | 100%                | 100%             | 100%              | 100%     | 100%               | 100%       | 100%        |



# Nuitées des habituellement présents - Clientèles étrangères par pays d'origine

2<sup>ème</sup> contingent de propriétaires de résidences secondaires sur le département, les habituellement présents allemands sont présents tout au long de l'année à l'exception du mois d'avril. On notera également une présence régulière des britanniques et une forte présence scandinave lors du dernier trimestre.

Nuitées mensuelles des habituellement présents étrangers par pays d'origine (Top 5)



Nuitées des habituels par pays d'origine

| Pays d'origine                | Nuitées          | Part %        |
|-------------------------------|------------------|---------------|
| Allemagne                     | 291 484          | 15,7%         |
| Royaume-Uni                   | 275 711          | 14,9%         |
| Pays-Bas                      | 160 414          | 8,7%          |
| Scandinavie                   | 156 111          | 8,4%          |
| Belgique                      | 145 977          | 7,9%          |
| Espagne                       | 135 054          | 7,3%          |
| Autres pays d'Europe centrale | 121 511          | 6,6%          |
| Outre-Mer - France            | 74 425           | 4,0%          |
| Portugal                      | 60 598           | 3,3%          |
| Autres pays d'Europe de l'Est | 60 514           | 3,3%          |
| Pays du Maghreb               | 57 565           | 3,1%          |
| Italie                        | 57 074           | 3,1%          |
| États-Unis                    | 33 039           | 1,8%          |
| Suisse                        | 32 514           | 1,8%          |
| Luxembourg                    | 29 428           | 1,6%          |
| Autres pays d'Afrique         | 28 798           | 1,6%          |
| <b>Total</b>                  | <b>1 853 791</b> | <b>100,0%</b> |



# Répartition et Origines des Touristes et Habituellement présents 2018

ANALYSE  
FLUX  
VISION  
TOURISME

DEPARTEMENT  
DE L'AUDE

ANNEE  
2018

Réalisation :  
VISITDATA  
& AGENCE DE  
DEVELOPPEMENT  
TOURISTIQUE DE  
L'AUDE



| AUDE                       |       |                          |                     |
|----------------------------|-------|--------------------------|---------------------|
| TOURISTES                  |       | HABITUELLEMENT PRESENTS  |                     |
| 14 139 000                 |       | 5 893 000                |                     |
| 71%                        |       | 29%                      |                     |
| Touristes Français         |       | Hab pres. Français       |                     |
| 8456000                    |       | 3956000                  |                     |
| 60%                        |       | 67%                      |                     |
| Touristes étrangers        |       | Hab pres étrangers       |                     |
| 5683000                    |       | 1937000                  |                     |
| 40%                        |       | 33%                      |                     |
| Origines régionales        |       | Origines régionales      |                     |
| Origines nationales        |       | Origines nationales      |                     |
| Ile-de-France              | 30,6% | 29,3%                    | Allemagne           |
| Auvergne-Rhône-Alpes       | 23,5% | 26,5%                    | Royaume-Uni         |
| Nouvelle-Aquitaine         | 17,4% | 21,4%                    | Espagne             |
| Occitanie                  | 6,7%  | 13,6%                    | Belgique            |
| Provence-Alpes-Côte d'Azur | 11,8% | 9,3%                     | Pays-Bas            |
| Origines Départementales   |       | Origines Départementales |                     |
| Bouches-du-Rhône           | 23,6% | 41,2%                    | Haute-Garonne       |
| Rhône                      | 20,7% | 28,5%                    | Hérault             |
| Gironde                    | 19,5% | 14,2%                    | Pyrénées-Orientales |
| Paris                      | 19,2% | 8,1%                     | Tarn                |
| Nord                       | 17,0% | 8,0%                     | Bouches-du-Rhône    |

